

YEL-vakuuttaminen, nykytila ja kehitys

TELA 31.8.2017
Markus Palomurto



Eläketurvakeskus
PENSIONSSKYDDSCENTRALEN

Muuttumaton YEL 1

- "Vanha" YEL (yrittäjien eläkelaki) tuli voimaan 1.1.1970, tekninen päivitys 2007, syntyi "uusi" YEL (yrittäjän eläkelaki)
- "Vanha" YEL 1 §: "Yrittäjänä pidetään henkilöä, joka tekee ansiotyötä olematta työsuhhteessa..." = "uusi" YEL 3 §
- Toiminnan tulee jatkua yhdenjaksoisesti yli 4 kk, "vanha" YEL 1 § = "uusi" YEL 4 §
- "Vanha" YEL: "Laki ei koske yrittäjää, jonka työtulo kuukautta kohden ... on arvioitava keskimäärin pienemmäksi kuin [TEL:n](#) 1 §:n 1 momentin 2 kohdassa edellytetty määrä." Tämä on 249,72 mk/kk eli **504 €/v** vuoden 1970 tasossa.
- "Uuden" YEL:n alaraja vakuuttamiselle on 7645 €/v vuoden 2017 tasossa, mikä on **504 €/v** vuoden 1970 tasossa.
- Onko samana säilynyt YEL-alaraja osin "sattuman sanelema juttu"? Vuonna 1970 mietinnän painopiste oli MYEL:n voimaansaattamisessa, ei YEL:ssä. "YEL:n soveltamispiiriin tulisivat ne, joilla on merkittävässä määrin nykyisten työeläkelakien soveltamispiirin ulkopuolelle jääviä työtuloja" <= "vanhaa" YEL:ä koskeva HE.



Muuttamaton YEL 2

- "...yrittäjälle vahvistetaan työtuloksi se palkka, joka kohtuudella olisi maksettava, jos hänen tämän lain alaista työtään suorittamaan olisi palkattava vastaavan ammattitaidon omaava henkilö, tai se korvaus , jonka muutoin voidaan katsoa keskimäärin vastaavan sanottua työtä."
- "Vanhan" YEL:n alkuperäinen työtulomääritys (7 §) on käytännössä identtinen "uuden" YEL:n työtulomäärityksen kanssa (112 §) kanssa.
- Samalla yrittäjä- ja työtulomäärityksellä ja samalla vakuuttamisvelvollisuuden alarajalla on toimittu lähes 50 vuotta!
- Onko kyseessä poikkeuksellisen onnistunut lainsäädäntö vai poikkeuksellisen vaikea asia.
- Valtio on YEL:n "takuumies", YEL-maksu seuraa TyEL-maksua, vaikka aktuaarillisesti YEL-maksun pitäisi olla isompi. Maksutulo 2016 noin 1,1 Mrd €.



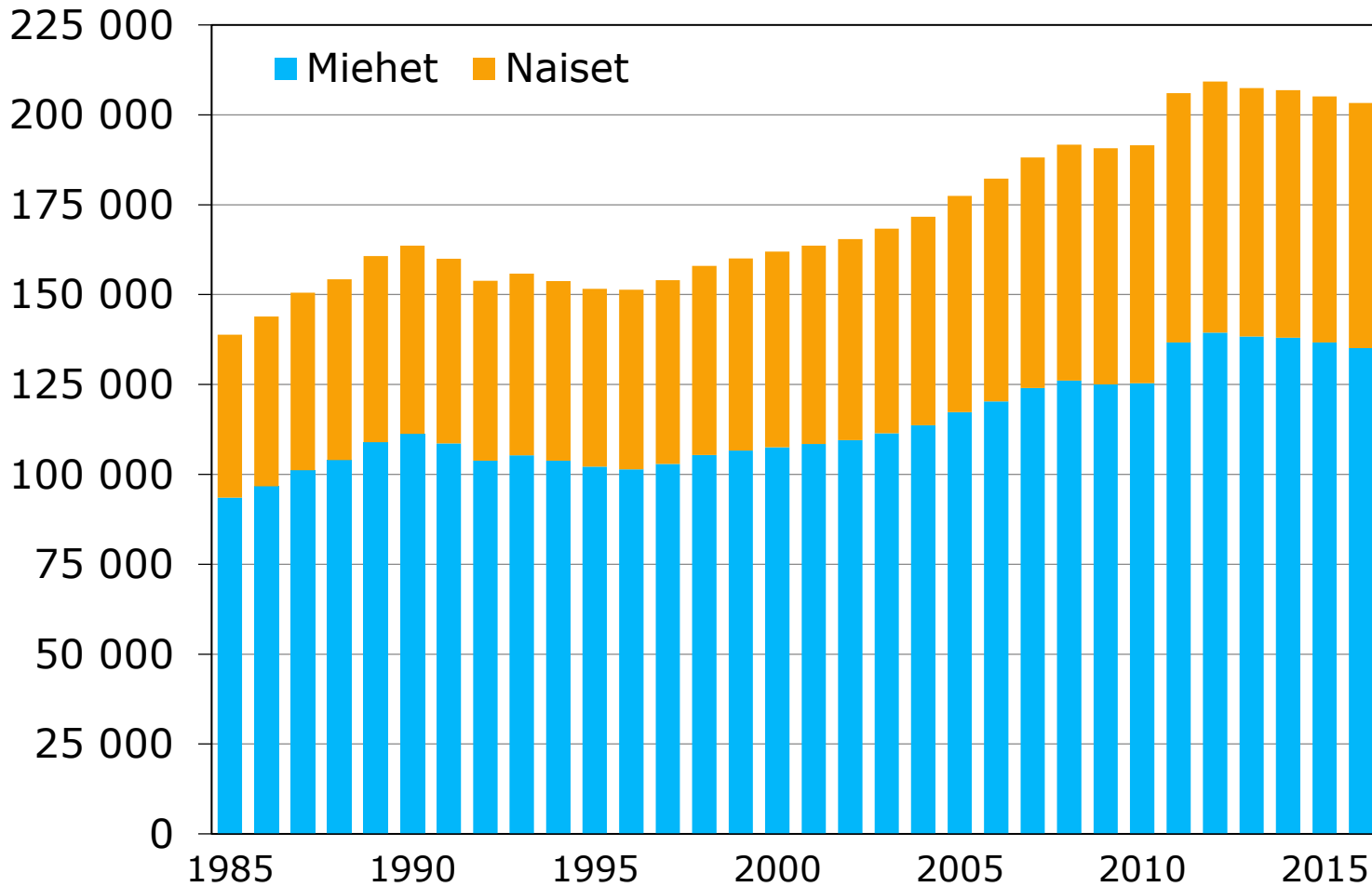
Muuttunut YEL

- Henkilöyhtiöiden yhtiömiesten vakuuttamista YEL/TEL on vuosien mittaan tarkennettu.
- Pienyrittäjäalennus YEL-maksussa muuttui alkavan yrittäjän alennukseksi (1992).
- YEL-vakuuttamisesta saattoi ehtojen täytyessä saada vapautuksen (sivutoiminen yrittäjä yms.). Ei ole myönnetty enää 2001 jälkeen. Vielä voimassa noin
- Maksamattomat vakuutusmaksut vaikuttavat eläketurvaan. Tämä piirre oli alkujaan YEL:ssä, mutta poistettiin (1975) ennen kuin ehti vaikuttaa. Palautettiin vuonna 1998.
- YEL-työtulon joustomekaniikka (2005), maksujen irrottaminen työtulosta. Periaatteessa hieno mekaniikka, käytännössä vähän käytetty.
- Työtulon ylärajan muutos (2007), nyt 173.625 €/v.
- Osakeyhtiön osakkaiden omistusrajan muutos 2011. (yli 50 % => yli 30 %) => tuli "uusia" hyvätuloisia YEL:n piiriin.



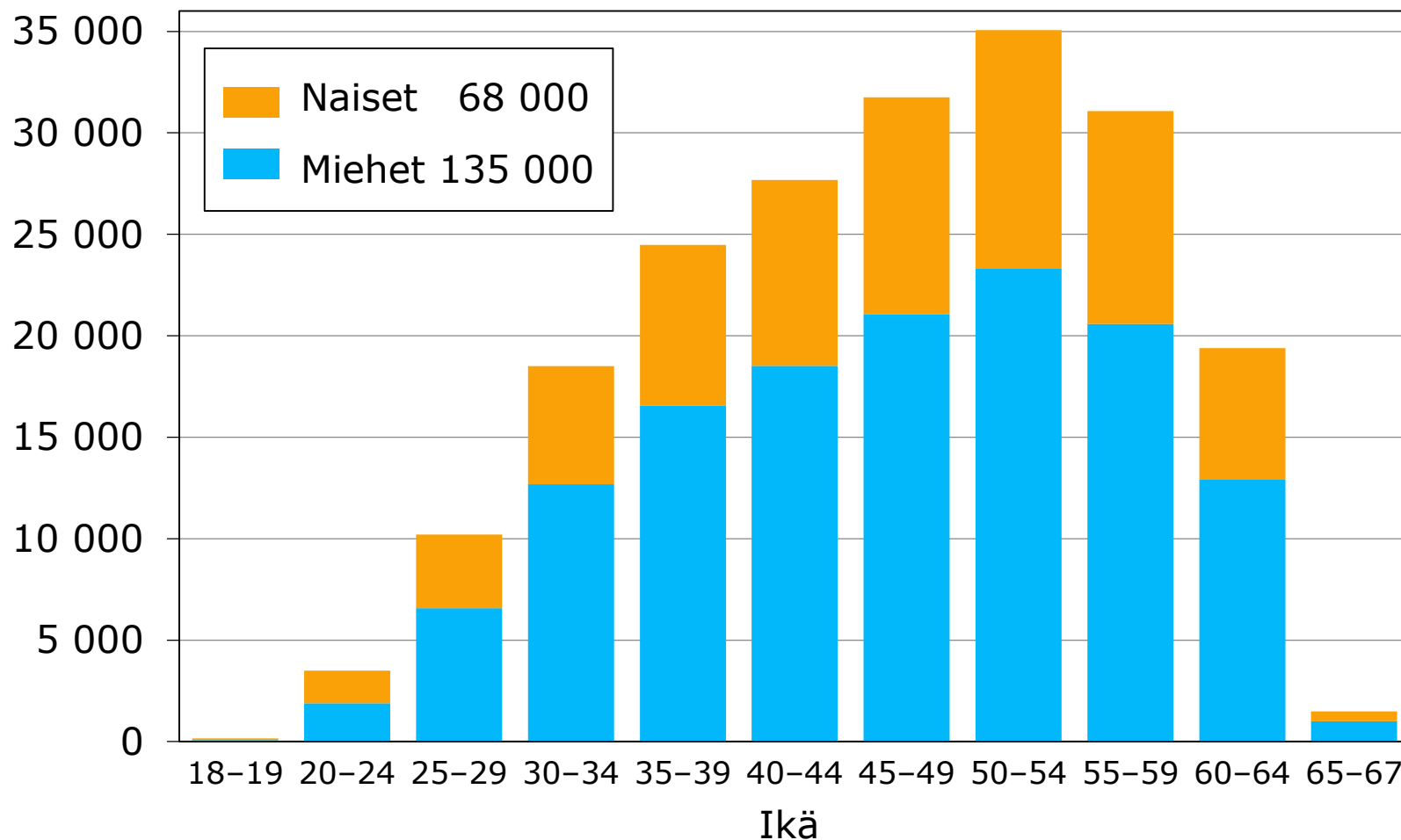
YEL-vakuutetut vuosina 1985–2016 sukupuolen mukaan

Lukumäärä



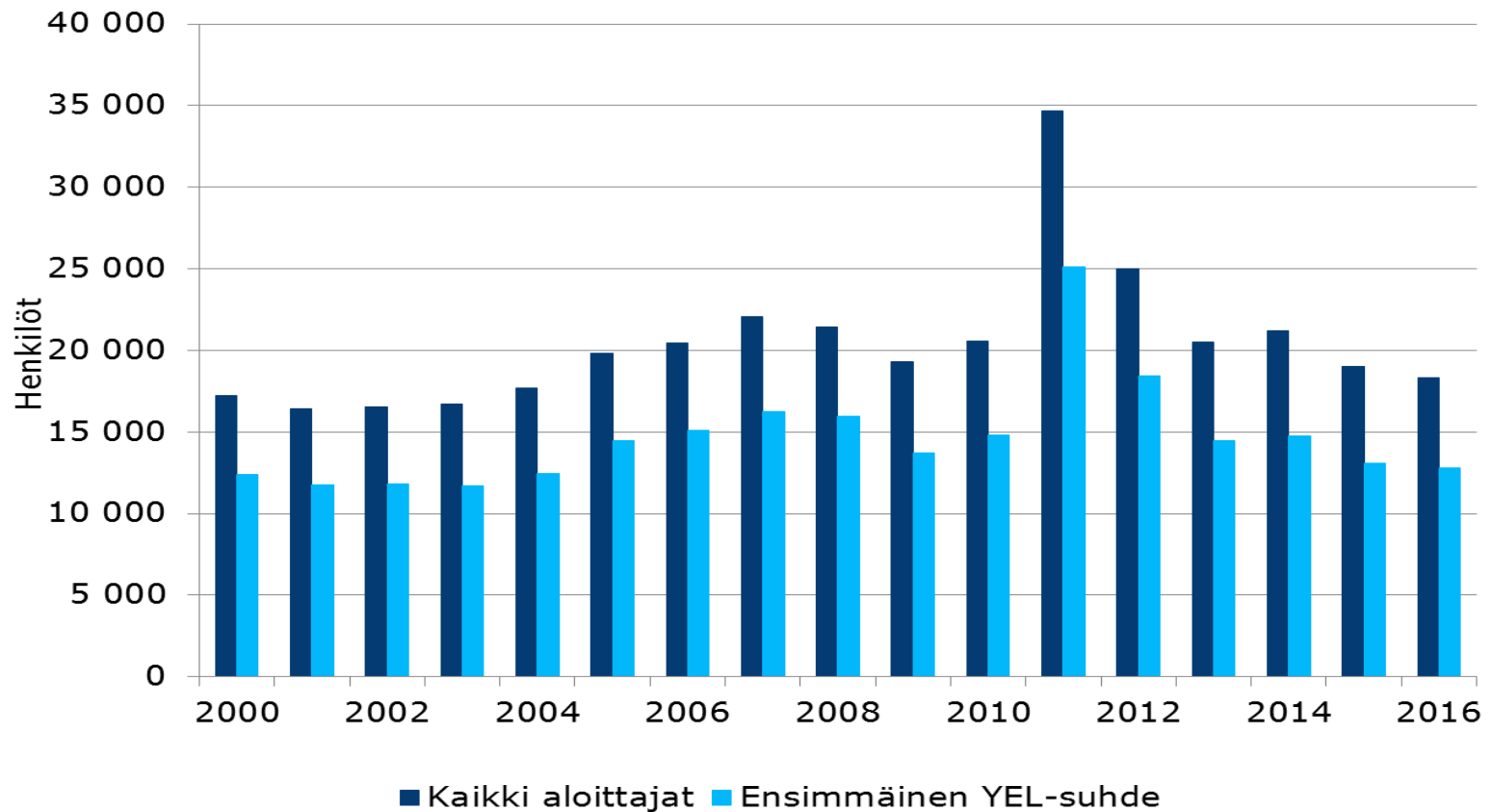
YEL-vakuutetut iän ja sukupuolen mukaan 31.12.2016

Lukumäärä



YEL-vakuutuksen aloittaneiden yrittäjien määrä

- kaikki aloittajat ja ensimmäistä kertaa aloittavat; jatkossa tarkastellaan kaikkia aloittaneita yrittäjiä; kaikkien aloittajien keski-ikä noin 39 vuotta, ekaa kertaa aloittavien noin 37 vuotta
- vuoden 2016 tiedot ovat ennakkollisia



Rajanveto työsuhde vai yrittäjätoiminta

- Rajanveto tehdään työoikeudellisten periaatteiden mukaan
- Määrittely tapahtuu käänteisesti työsuhteen tunnusmerkkien mukaan
 - Tekee työtä, sopimuksen perusteella, toiselle, **johdon ja valvonnan alaisena**, vastiketta vastaan

Työsuhteen omaista

- Henkilökohtainen työntekovelvollisuus
- Työnteettävä määrää paikan
- Työnteettäjän välineet
- Korvaus työn tekemisen ja siihen käytetyn ajan mukaan
- Veron ennakonpidätys

Yrittäjyyden omaista

- Oikeus käyttää sijaista
- Saa työskennellä muille
- Useita toimeksiantajia
- Omat välineet, työtilat
- Korvaus valmiista työn tuloksesta ("virheiden korjaus omalla kustannuksella")
- Ennakkoperintärekisteri ja ALV

Omistajien ja perheenjäsenten vakuuttaminen

Yritys	Asema/työskentelee	YEL	TyEL
toiminimi	Ammatinharjoittaja	X	
	Puoliso	X	
	Muu perheenjäsen	X	X, palkka
Ay	Yhtiömies	X	
	Perheenjäsenet		X, palkka
Ky	Vastuunalainen yhtiömies	X	
	Äänetön yhtiömies		X, palkka
	Perheenjäsenet		X, palkka
Oy, Osk	Johtavan aseman osakas	X	
	- omistus yli 30% yksin/yli 50 % perhe		
	- omistus enintään 30 %		X, palkka
	Muu osakas		X, palkka
	Perheenjäsen		X, palkka

Aloittavan yrittäjän maksualennus

22% 22%

- Ensimmäistä kertaa yrittäjäksi ryhtyvä
- 22 % ensimmäiset 48 kuukautta = 4 vuotta
 - Alennus enintään kahdessa jaksossa
 - Lasketaan päivän tarkkuudella ja kuukaudessa 30 päivää

22%

Alennettu maksu YEL-työtulosta

18,798 % (alle 53- tai 62-vuotias)

19,656 % (53-62 vuotias)

- Ennen 1.1.2013 aloittaneilla 25 %

YEL:n joustava vakuutusmaksu

- Tarkoitus

- Sopeuttaa vakuutusmaksun määrä yrityksen taloudelliseen tilanteeseen ja maksukyvyn vaihteluihin

- Rajoitukset

- Ei joustoa

- » Työeläkelakien mukaisella eläkkeellä

- » 62 täyttämivuoden jälkeen

- » Maksamattomia YEL-maksuja

- » Oikeus aloittavan yrittäjän alennukseen

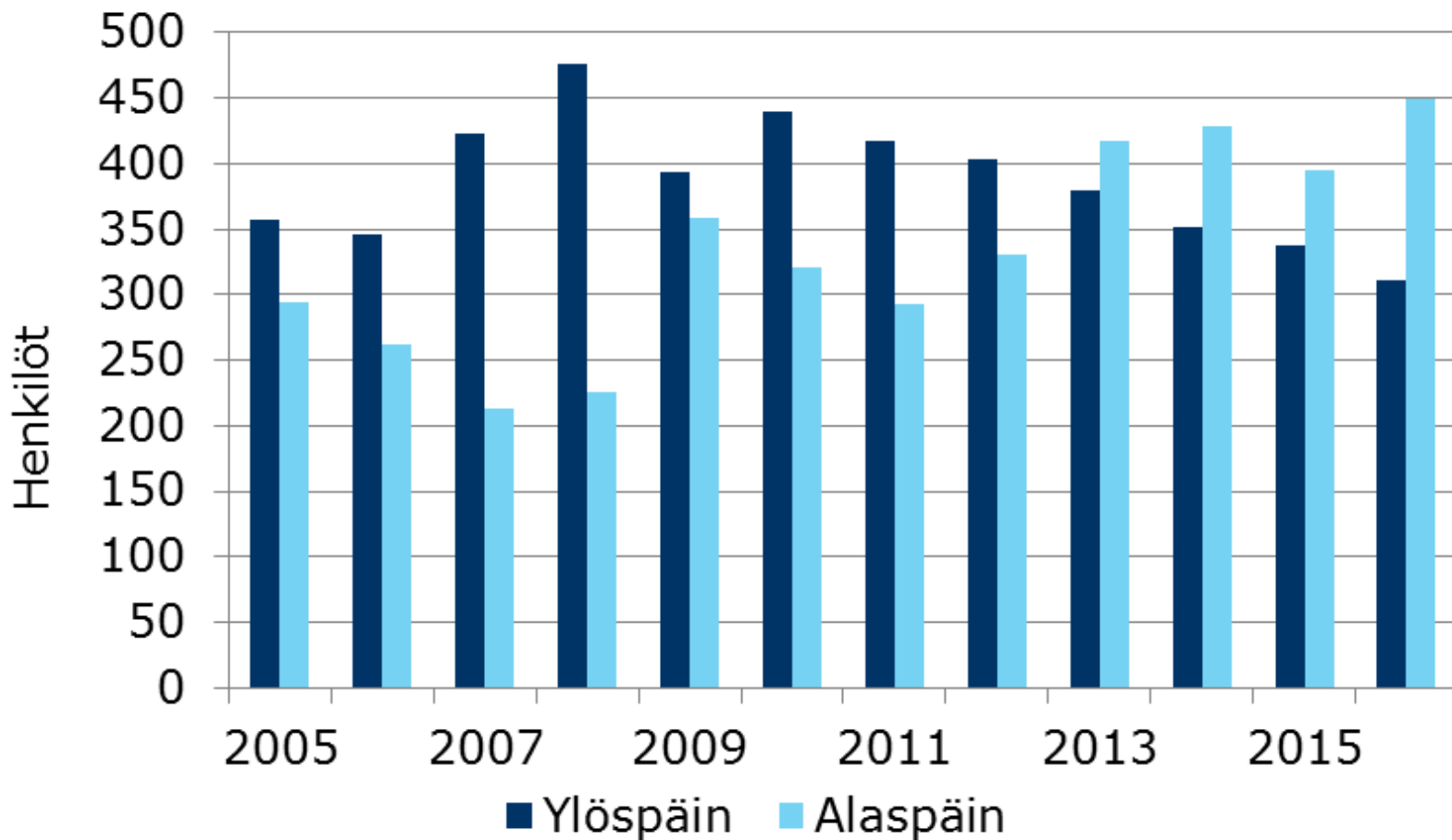
- » Vakuutus ei jatku koko kalenterivuotta samassa eläkelaitoksessa

- Vähimmäis- ja enimmäismäärät prosentteina

	Vähintään	Enintään
Ylöspäin	+ 10 %	+ 100 %
Alaspäin	- 10 %	- 20 %

- Alaspäin joustettuja vakuutusmaksuja saa olla 3/7 vuotta

YEL-vakuutusmaksujen joustoja käytetään vain vähän, yhteensä noin 0.4 % yrittäjistä



YEL-vakuuttamisen kipupisteitä

- Työtulon määrittely koetaan hankalaksi ja joskus se on sitä oikeastikin.
- Työtulon määrittelyn haasteet heijastuvat sekä työtulojen tasoon (usein liian alhaisia) että ylipäättään pohdintaan YEL-vakuuttamisrajan ylittymisestä.
- Työtulon määrittämisen jäykkyys (ei voi muuttaa takautuvasti, "arvattava" tuleva työtulo ennakkoon). Työtulo ei pysty seuraamaan reaaliaikaisesti yrittäjän työpanoksen muutoksia.
- 4 kuukauden yhtäjaksoisen yrittäjätoiminnan arviointi.
- Millainen omistusosuus tuo oy:n omistajan YEL:n piiriin. Nyt yli 30 %, argumentteja voi esittää muidenkin rajojen puolesta.
- Luovien alojen, itsensä työllistäjien yms. henkilöiden vakuuttaminen, jotka eivät aina miellä itseään yrittäjiksi.
- Sivutoimisten yrittäjien vakuuttaminen, eivät pidä YEL-turvaa osaltaan tarpeellisena.
- Verokortilla työskentelevät yksinyrittäjät, ansiot (työkorvaukset) usein alle YEL-rajan, eivät hahmota itseään yrittäjiksi.



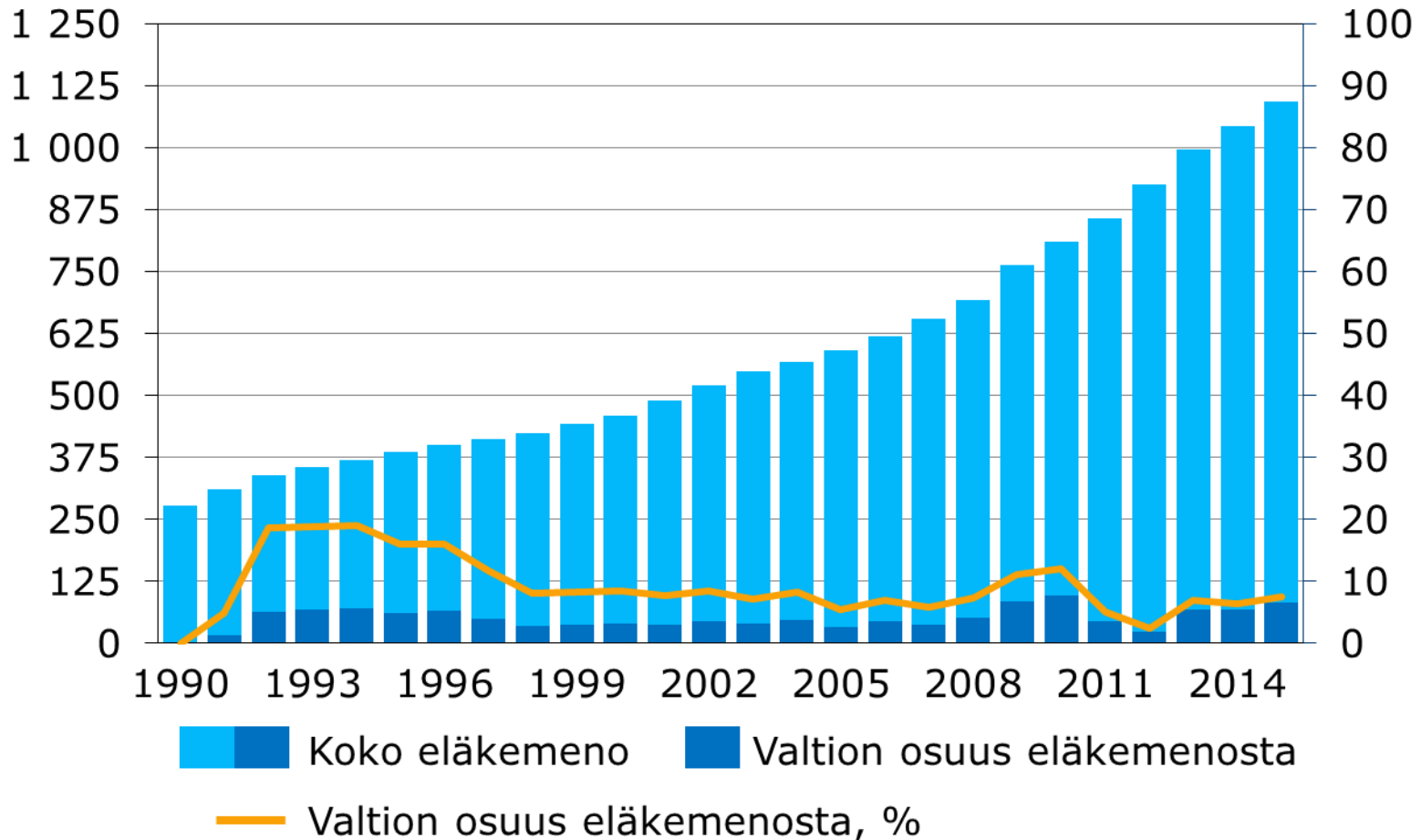
Rahoituksellinen "kipupiste", YEL:n valtion osuus 1990-2015

- Luvut kunkin kyseisen vuoden rahassa

- YEL-maksu on sidottu TyEL-maksun tasoon -> se ei ole määritelty yrittäjien ikäjakauman mukaan, yrittäjät palkansaajia keskimäärin vanhempia

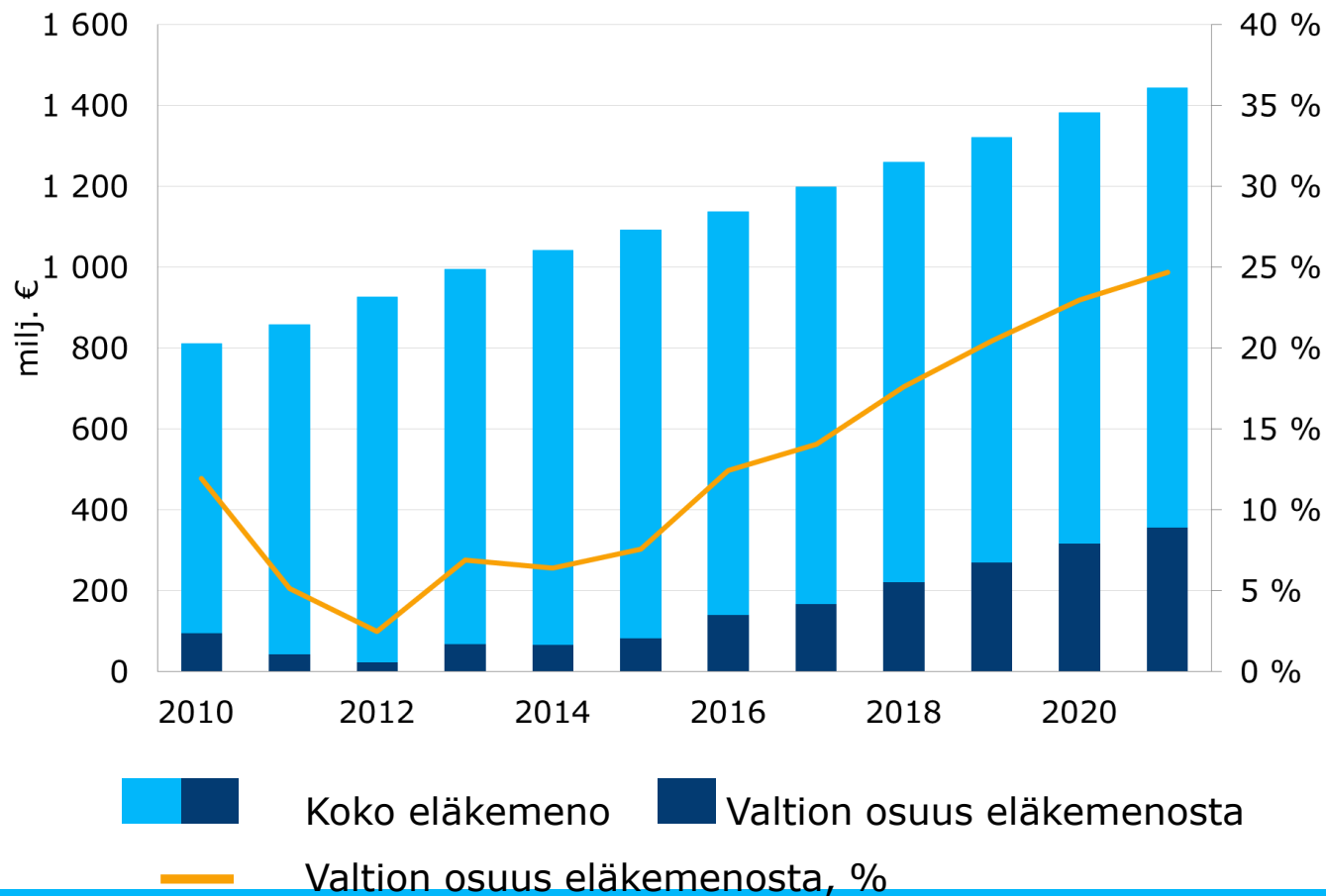
Eläkemeno,
milj. €

Valtion
osuus, %



YEL:n valtion osuus vuosille 2010-2021, vuodet 2017-2021 ovat arvioita, 2016 ennakkollinen toteutunut

- Luvut kunkin kyseisen vuoden rahassa
- ETK:n PTS-laskelmien mukaan pitkällä aikavälillä valtion osuus vakiintuu noin 25 prosentin tasolle
- Laskelma on herkkä oletukselle työtulosumman kehityksestä



YEL-työtulon idea

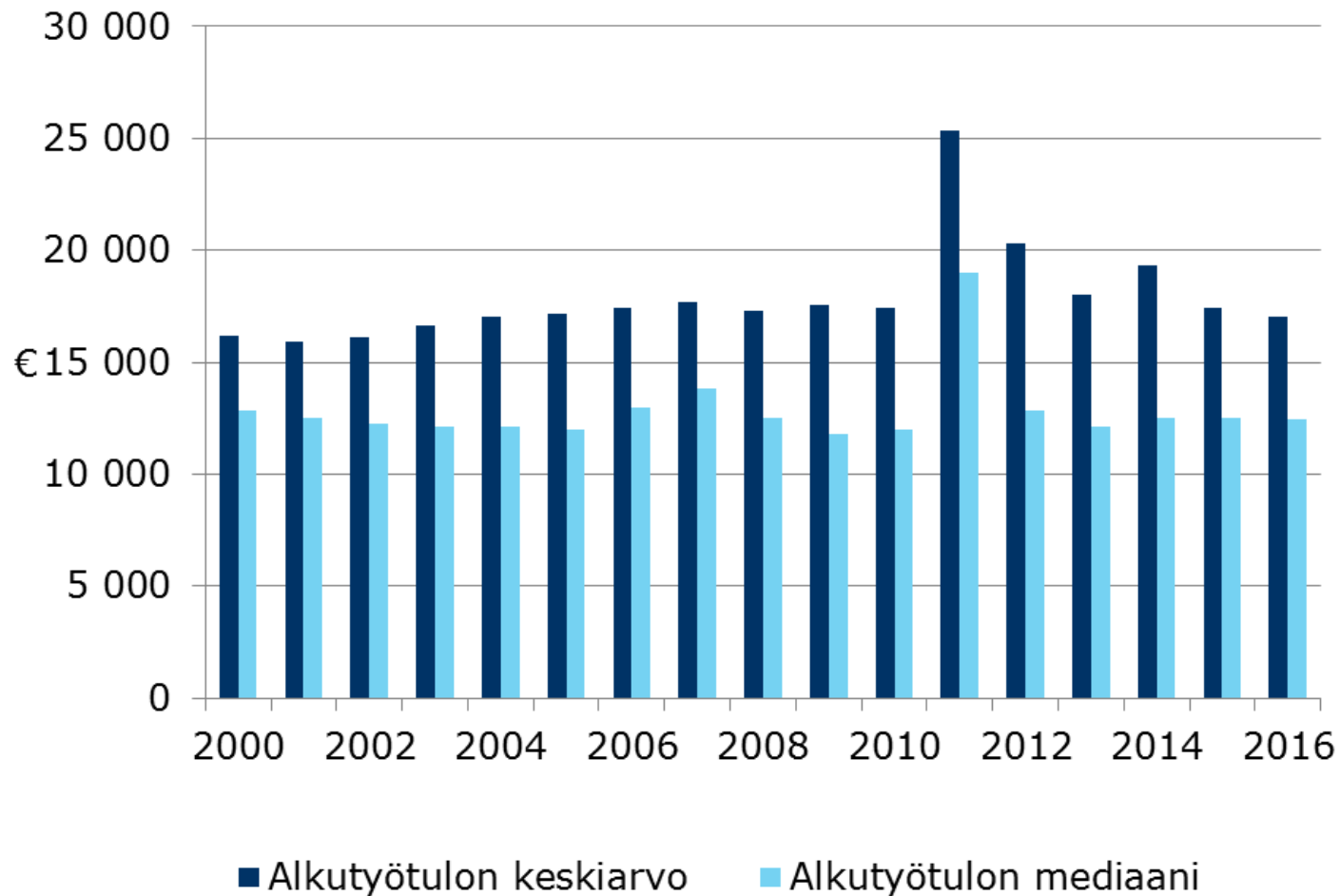
- Jos työtulo on oikealla tasolla, eläkettä karttuu oikean ansion/työmäärän mukaisesti samoilla säännöillä kuin palkansaajalle.
- YEL-työtulossa arvioidaan yrittäjän työpanosta pitemmältä ajalta niin, että työtuloa tarvitsee muuttaa vain olosuhteitten tai yrittäjätoiminnan olennaisen laajenemisen tai supistumisen tms. johdosta.
- Työtulon määrittelyllä pyritään siihen, että yrittäjien eläketurvan taso vastaisi työntekijöiden eläketurvan tasoa ja yrittäjälle kertyisi työeläkettä myös silloin, kun yritystoiminta on tappiollista.
- Verotettava tulo vaihtelee vuosittain, kun taas YEL:n mukaan pyritään vakiintuneeseen tasoon. Verotettava tulo kertoo kuitenkin sen, että toimintaa on (mutta kuka tekee työn).

Mihin työtulon määrittelyssä kiinnitetään huomiota?

- Ympärivuotisuus, kokopäiväisyys, viikkotuntimäärä
- toiminnan laajuus
- liikevaihto, toiminnan jatkuvuus
- työntekijöiden määrä
- yrittäjän nostama palkka voi antaa suuntaviivoja
- sijaisen palkka, korkein alaiselle maksettu palkka
- TES:n mukainen palkka
- korkein alaiselle maksettu palkka
- **Osa kriteereistä sellaisia, että ne eivät yksinyrittäjän/itsensä työllistäjän kohdalla ole relevantteja.**
- Isoissa yhtiössä (etenkin oy) työtulon määrittelyssä on omat ongelmansa, mikä on työpanos, pohjautuuko korvaus vain omistukseen yms.

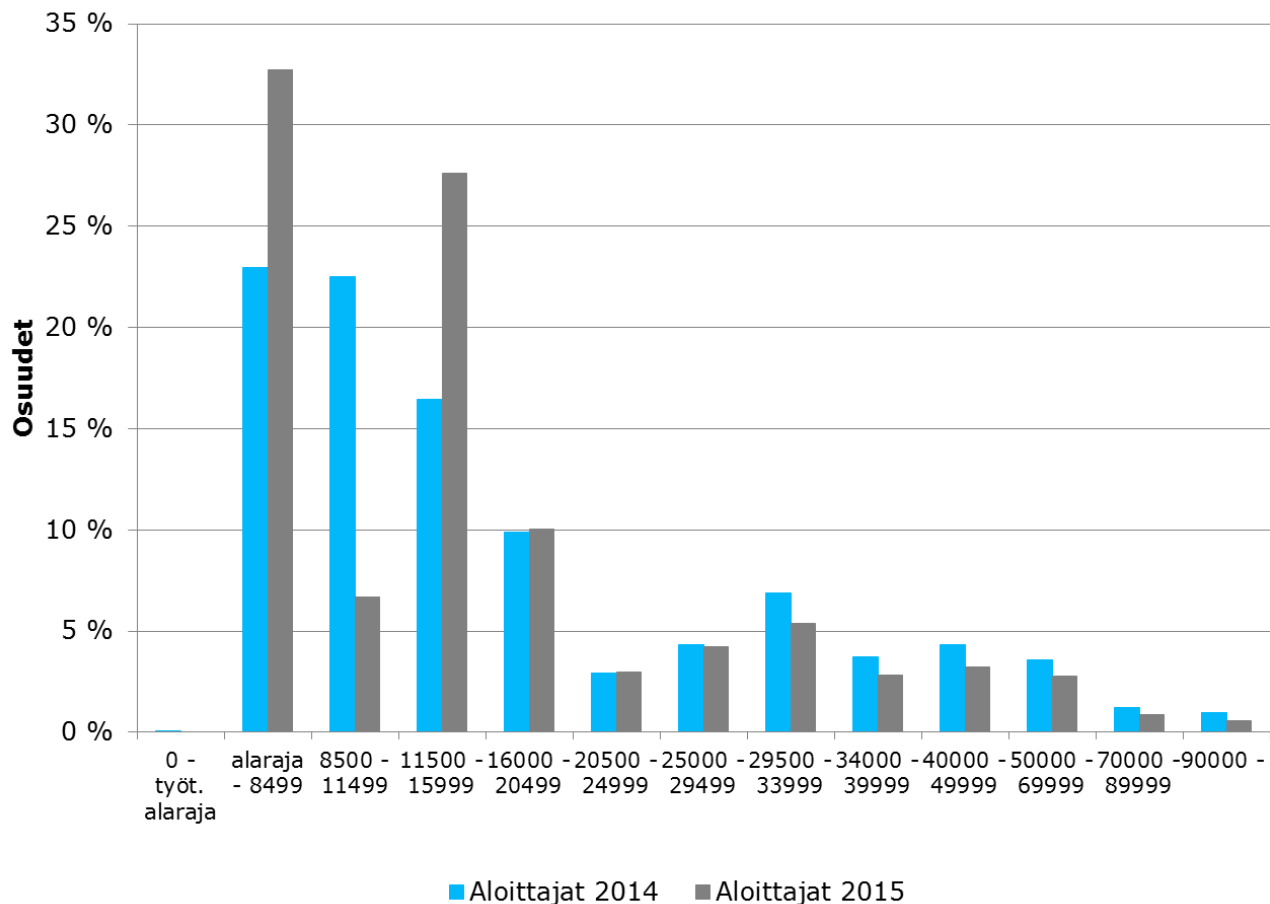
YEL-vakuutuksen aloittaneiden yrittäjien alkutyötulojen keskiarvo ja mediaani

- Kaikki aloittajat
- Vuoden 2016 rahassa
- Vuoden 2016 tiedot ovat ennakkollisia



YEL-vakuutuksen aloittaneiden yrittäjien alkutyötulojen jakauma työtulon mukaan

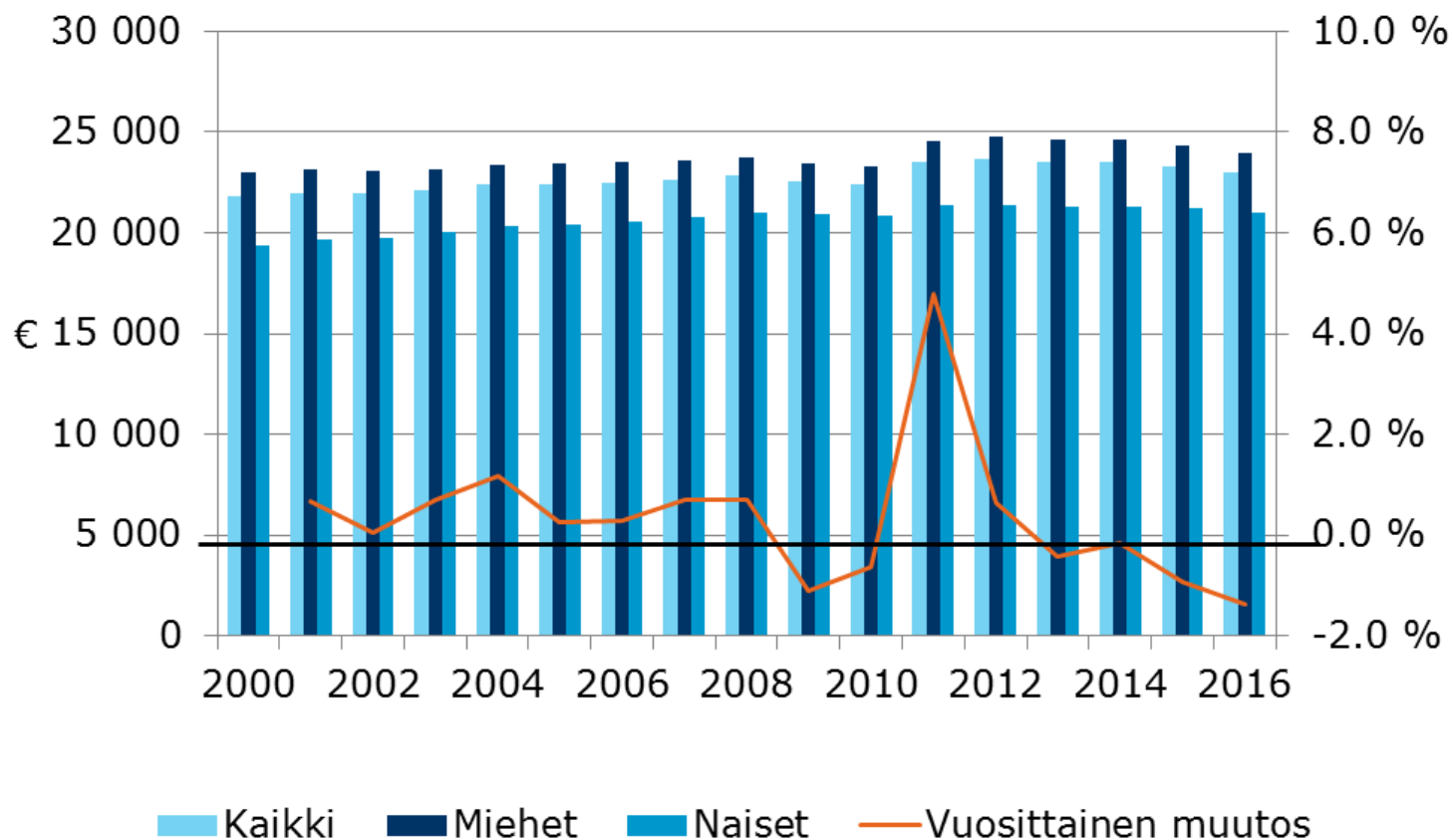
- Vuodet 2014 ja 2015, vuoden 2015 työttömyysturvan alarajan muutoksen vaikutus



Kaikkien YEL-yrittäjien työtulojen keskiarvo, voimassaolevat vakuutukset

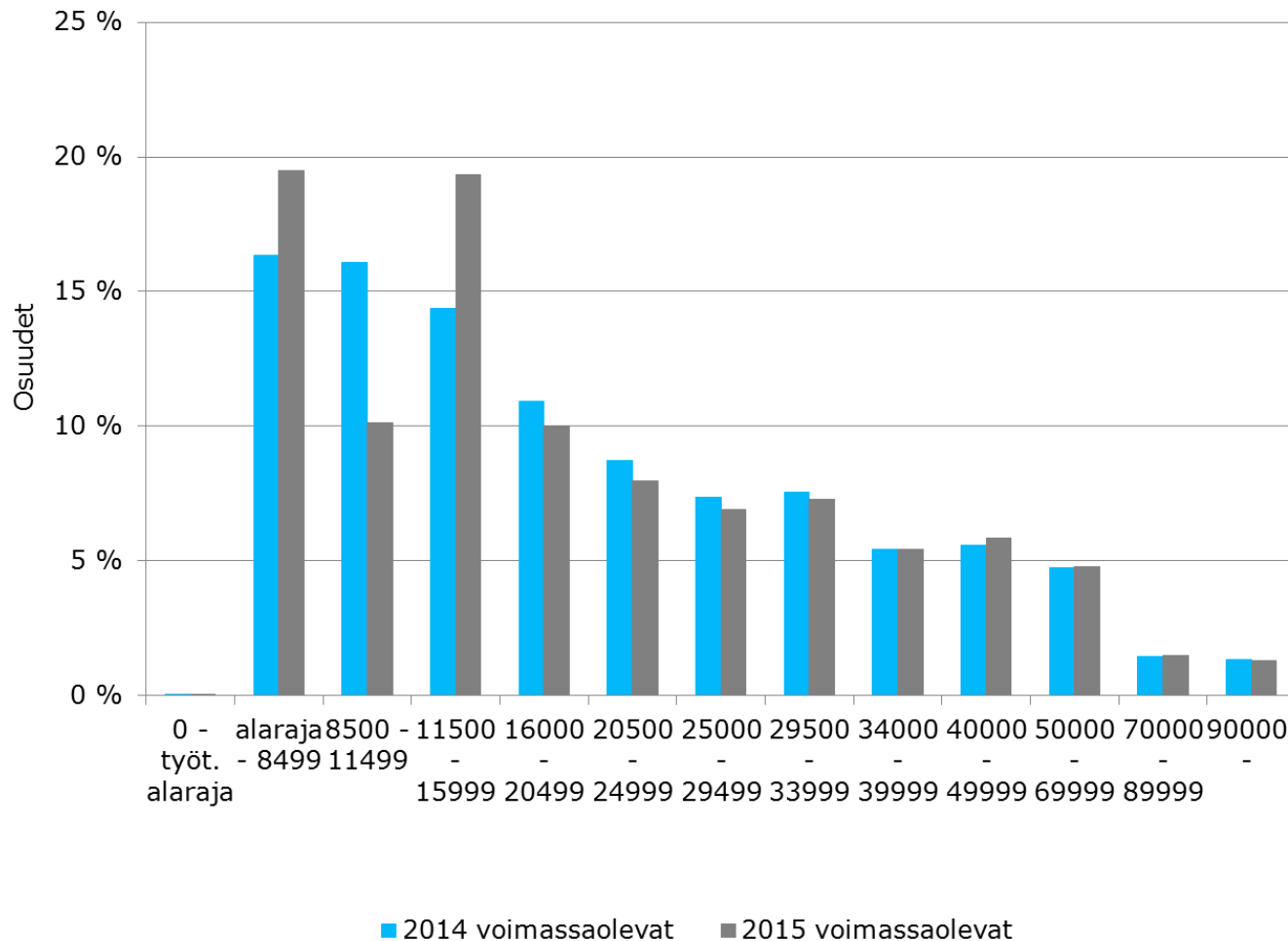
- Yrittäjien voimassaolevaa YEL-työtuloa kasvatetaan eläkejärjestelmän toimesta automaattisesti vuosittain palkkakertoimella
- Vuosimuutosten keskiarvo 0,3 %, sisältää vuodet 2011-2012 (lainmuutos)
- Vuoden 2016 tieto on ennakkollinen

Vuoden 2016 tasossa palkkakertoimella muutettuna



YEL-yrittäjien työtulojen jakauma työtulon suuruuden mukaan, voimassaolevat vakuutukset vuosina 2014 ja 2015

- vuoden 2015 työttömyysturvan alarajan muutoksen vaikutus



YEL-vakuutaminen ja erilaiset yrittäjyyden asteet 1

- YEL on selkeä ja hyvä paketti kannattavalle, vakiintuneelle yhtiön tai toiminimen puitteissa harjoitettavalle yritystoiminnalle, jossa yrittäjän työpanoksen määrä on jossain määrin tasainen. Toiminta perustuu usein pitkälti yrittäjän omaan työpanokseen tai yrittäjä on ainakin kiinteästi mukana toiminnassa. **Työtulo voi olla liian alhainen.**
- YEL:n soveltaminen muuttuu haasteellisemmaksi, jos toiminta on pienimuotoista, tulot (yrittäjän työpanos) vaihtelee kovasti ja on vaikeasti ennustettavissa. **Työtulon ja YEL-vakuuttamisrajan (4 kk) ylittämisen määrittely voi olla vaikeaa.**



YEL-vakuutaminen ja erilaiset yrittäjyyden asteet 2

- Jos henkilö ei itse pidä itseään yrittäjänä (esim. itsensä työllistäjä, freelancer, ei toiminimeä), niin vakuuttamisen kynnyks kasvaa. **Synty keskustelua yrittäjästatuksesta, lisäksi työtulon määrittely on vaikeaa.**
- Jos toiminta on laajaa, niin työtulon määrittely vaikeutuu. Mikä on varsinaista yrittäjätyötä ja mikä vain omistajuutta? Vakuuttamisvelvollisuuden täyttämisen kattava valvonta haasteellista, mutta otantojen mukaan YEL-vakuutus yleensä on. **Ongelmana on määrittellä työtulo, mistä (vero)tiedoista saada tukea työtulon tason määrittelylle?**



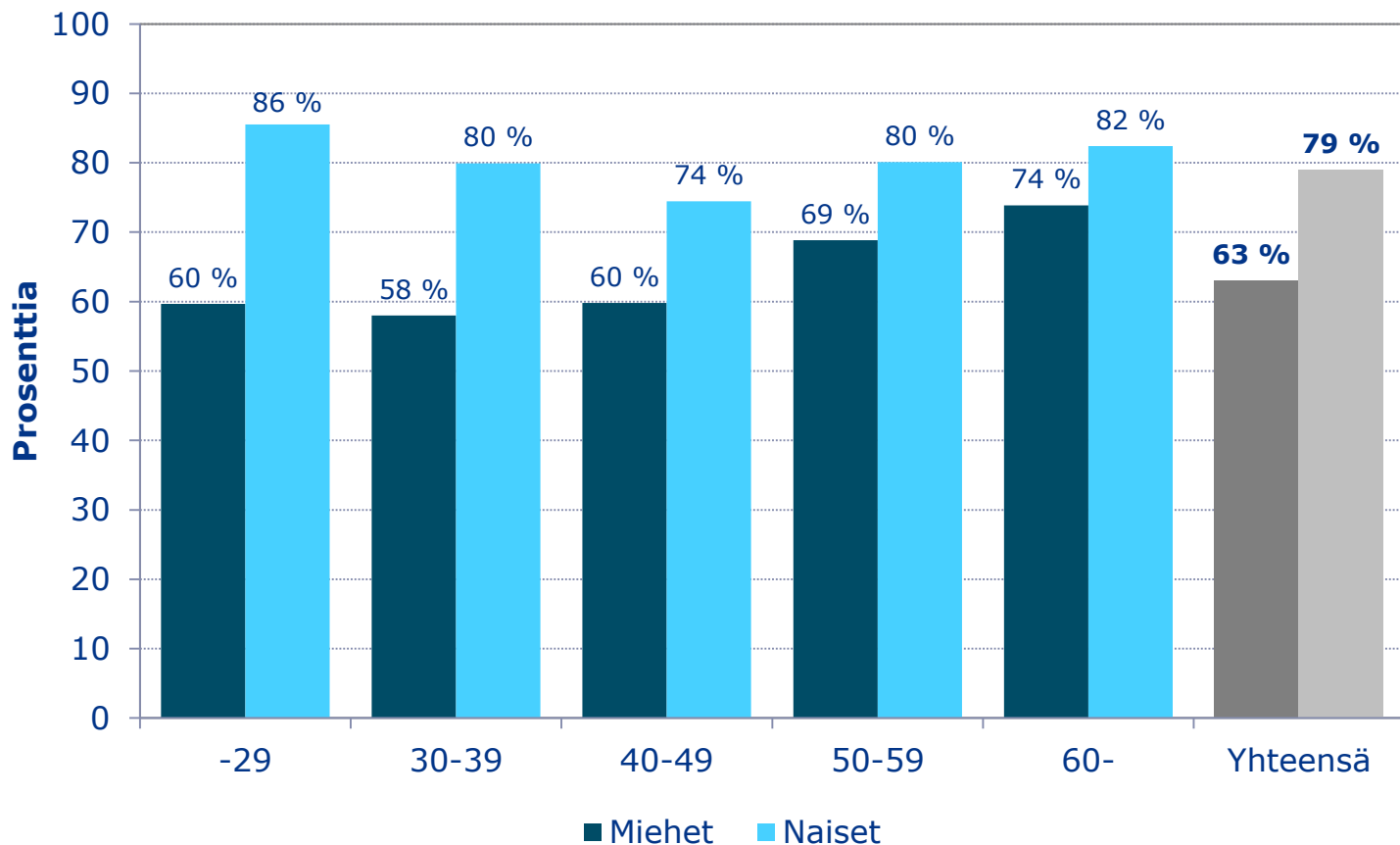
YEL-vakuuttamisen, etenkin työtulon, kannalta ongelmallisia ryhmiä

- Erilaiset sivutoimiset yrittäjät, usein kyse on henkilön kokoaikaista palkkatyötä sivuavan ammatin harjoittamisesta/asiantuntemuksen ”myymisestä” yrittäjäasemassa. Yrittäjäriski on usein pieni.
- Itsensä työllistäminen, luovat alat yms. alkavat näkyvät YEL-kentässä aiempaa runsaammin. Eivät aina hahmota itseään yrittäjiksi.
- ”internet-yrittäminen”, sähköisiin kanaviin perustuva yrittäminen, palvelun tai tuotteen myyminen/mainostaminen/välittäminen netin kautta
- Tavarantoiminnan välittäminen ja myyminen ammattimaisesti (yrittäjämäisesti) on kasvanut. Työpanoksen määrittely hankalaa
- Pienillä työtuloilla eläkettä karttuu vähän ja karttuma syö Kelan osuutta=> ”hyöty” YEL-vakuuttamisesta pienempi kuin isommilla työtulotasoilla

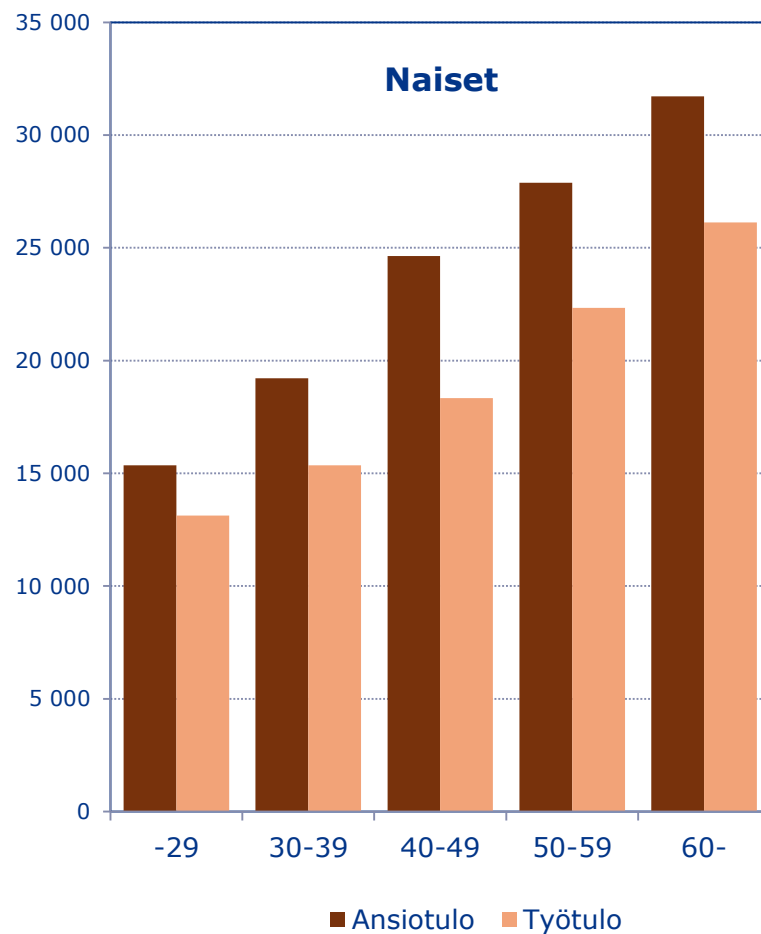
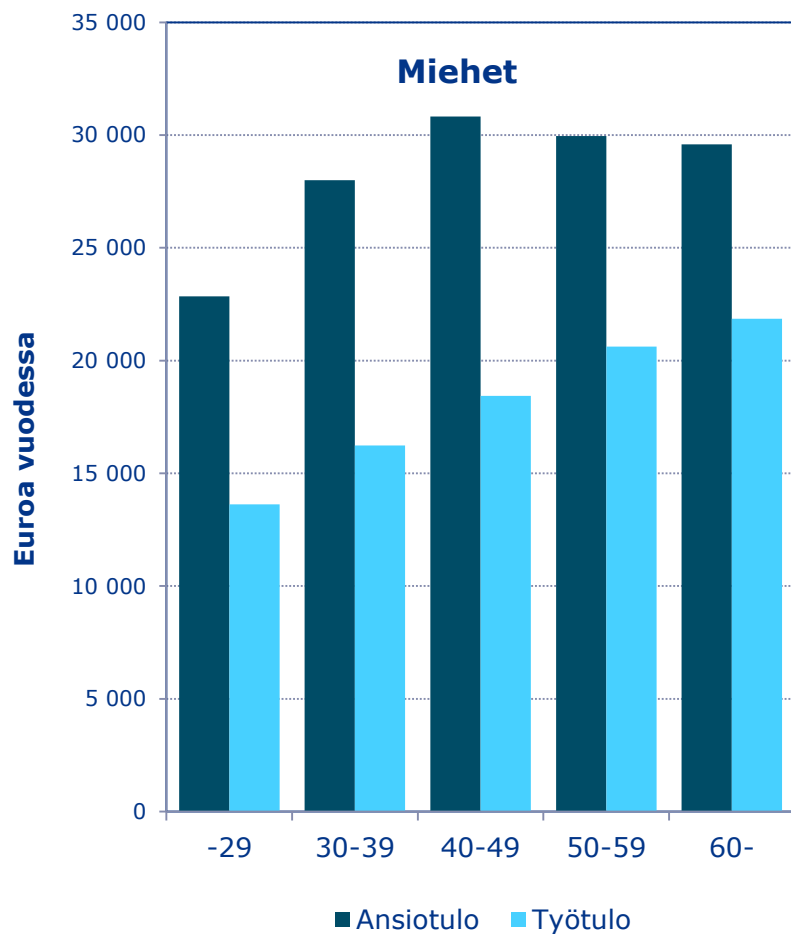


Ammatin- ja liikkeenharjoittajien verotettavat tulot yritystoiminnasta

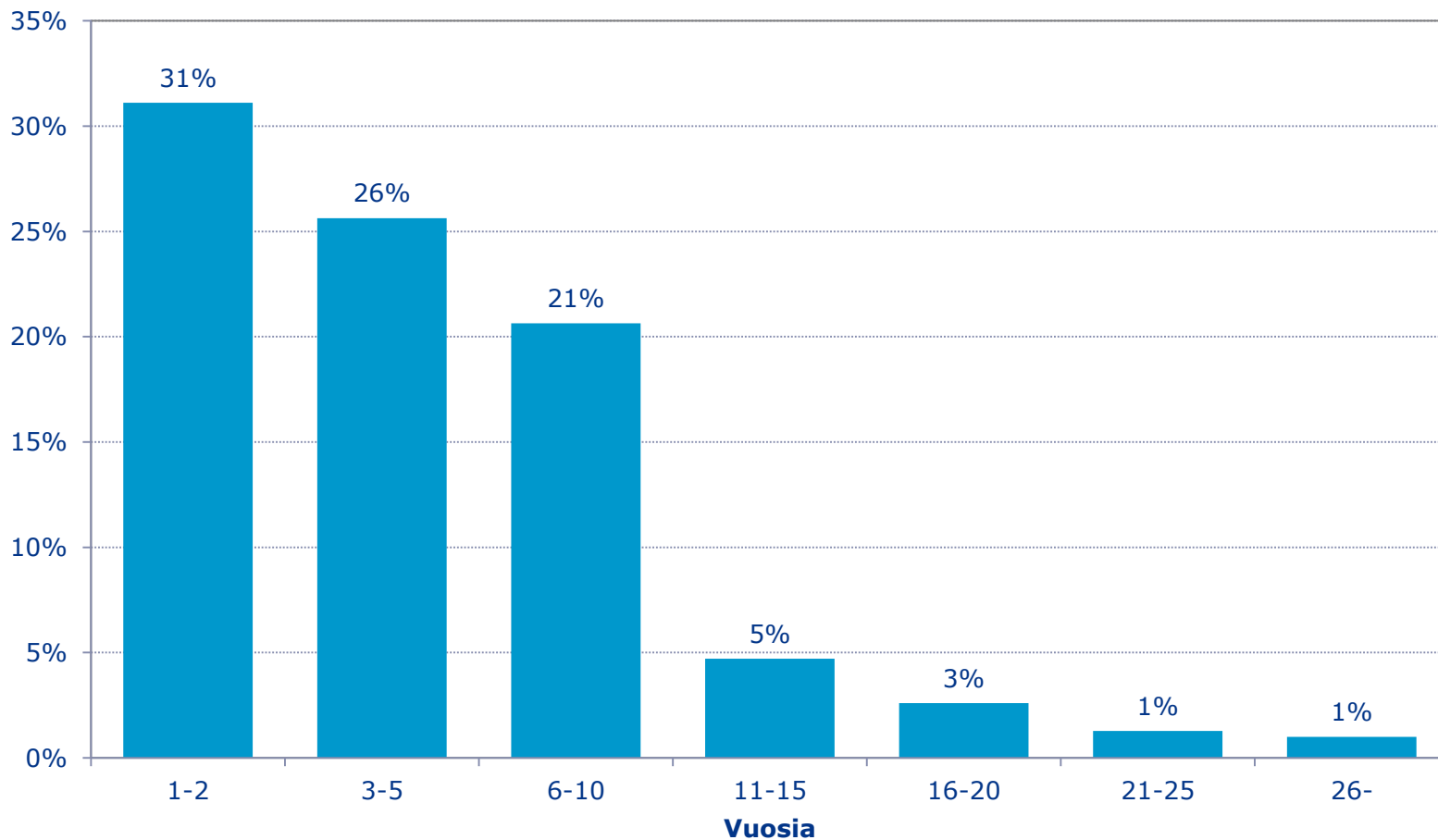
Työtulon ja ansiotulon suhde sukupuolen ja iän mukaan ammatin- ja liikkeenharjoittajilla vuonna 2013, prosenttia



Työtulo ja ansiotulo keskimäärin sukupuolen mukaan ammatin- ja liikkeenharjoittajilla vuonna 2013, euroa

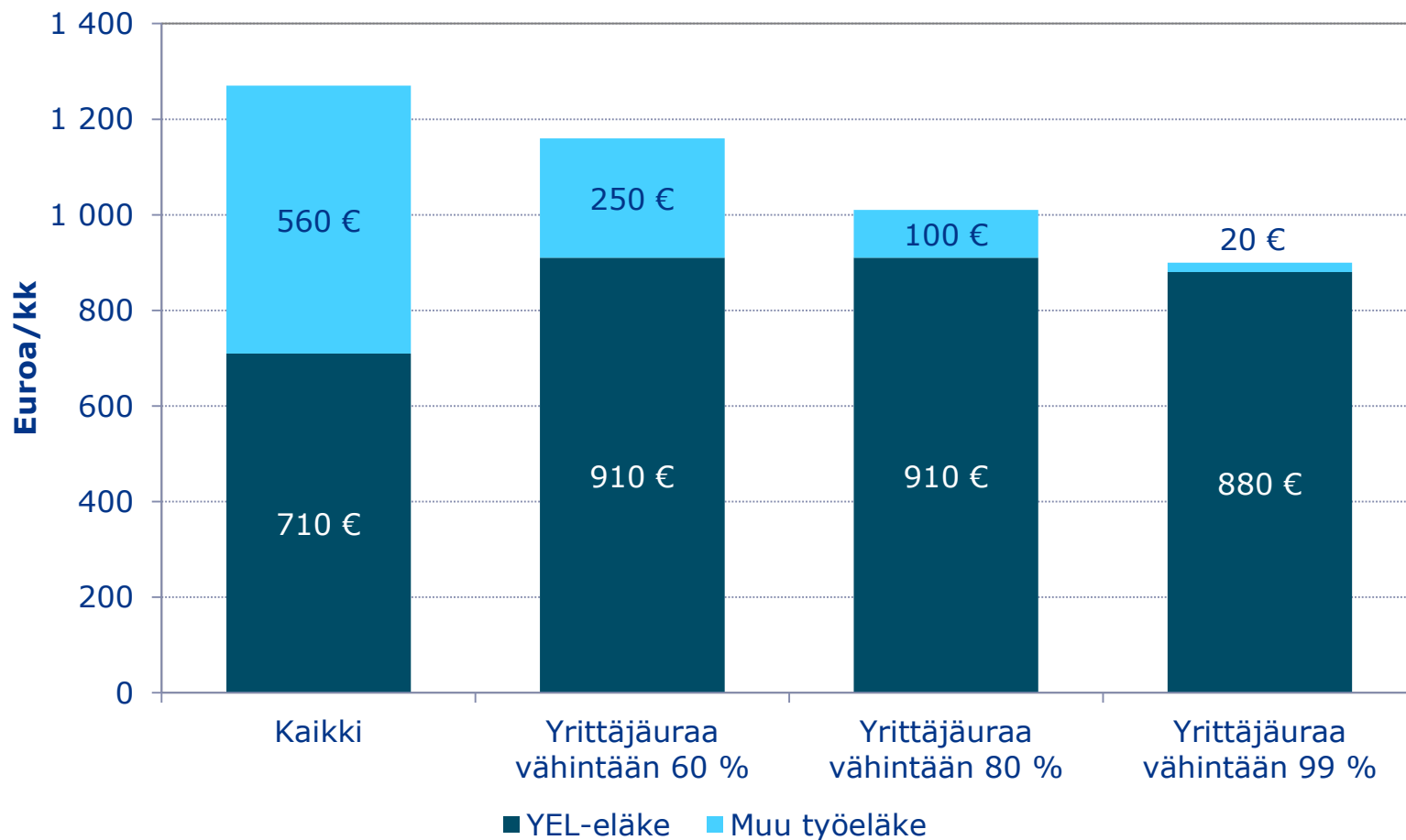


Työtulon muutoksesta kulunut aika ammatin- ja liikkeenharjoittajilla, vuotta



Yrittäjän työura ja eläketurva

Yrittäjän eläketurva – vanhuuseläkkeelle vuonna 2014 siirtyneiden työeläke keskimäärin



Työeläke = yksityisen sektorin työeläke

YEL-vakuuttamisen laiminlyönnit

- ETK on vuodesta 1982 valvonut YEL-vakuuttamisvelvollisuuden täyttämistä mm. laajoilla vero- ja vakuutustietojen vertailuilla.
- Verohallinnosta saadaan vuosittain noin 180.000 yrittäjän verotiedot. Vertailujen jälkeen ollaan yhteydessä noin 4000 yrittäjään, joilla on verotettuja ansiotuloja selvästi yli YEL:n alarajan.
- Valvonnan tuloksena syntyy noin 1000 vakuutusta, joista vajaan 100 pakkovakuutusta (=yrittäjä ei tee vakuutusta vapaaehtoisesti)
- **Yleiskuva on se, että vakuuttamisvelvollisuus on suhteellisen hyvin ymmärretty ja täytetty.**
- Ongelmat ovat työtulon tasossa ja uusimuotoisessa yrittäjyydessä, joka jää osin katvealueelle.



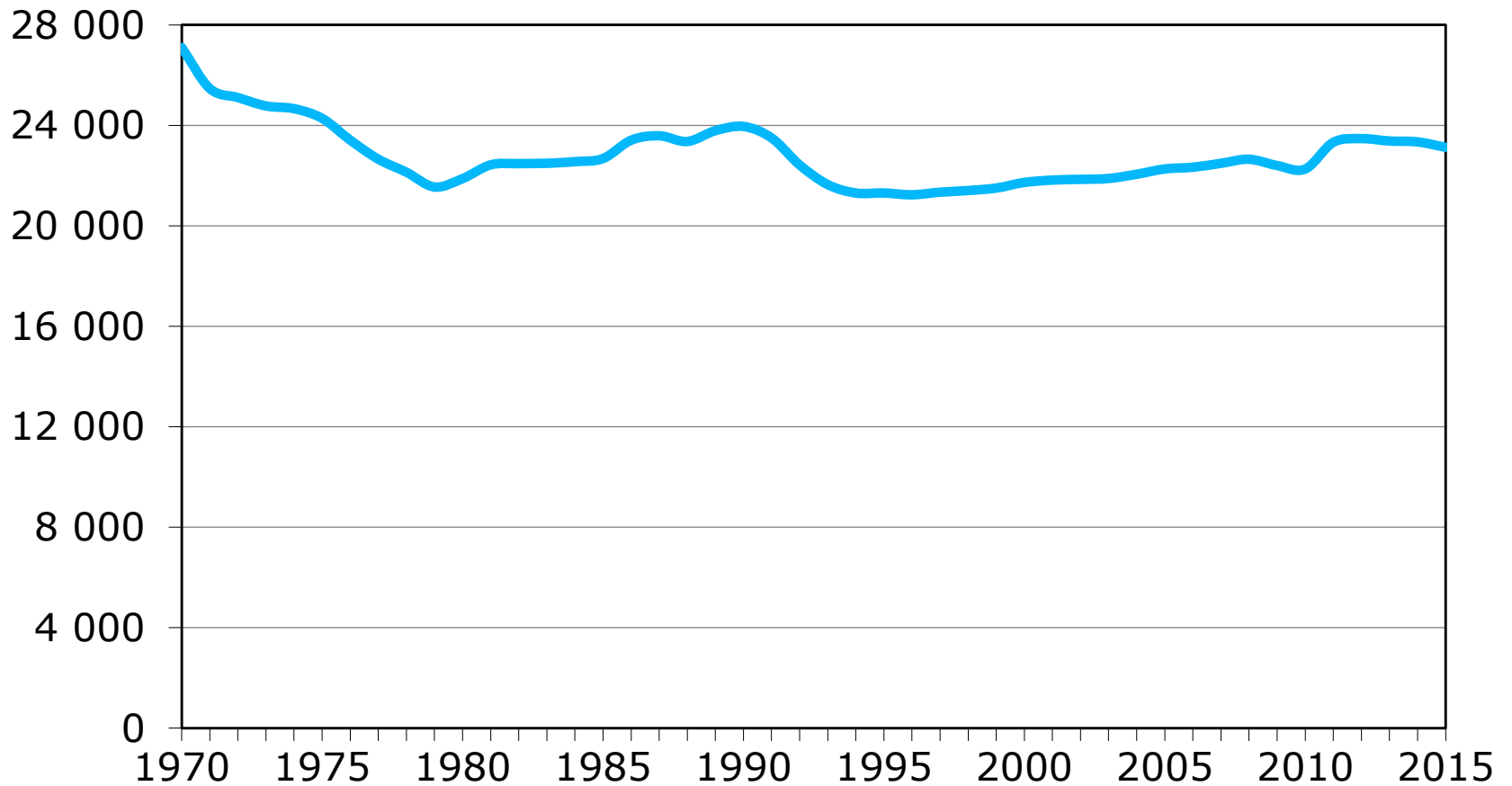
Tilastoja

- Tilastotietoja:
 - YEL-työtulosta
 - YEL-maksutulosta ja avoimista maksuista
 - YEL-valtionsosuudesta
 - YEL-eläkkeen saajista
 - YEL-eläkkeen tasosta



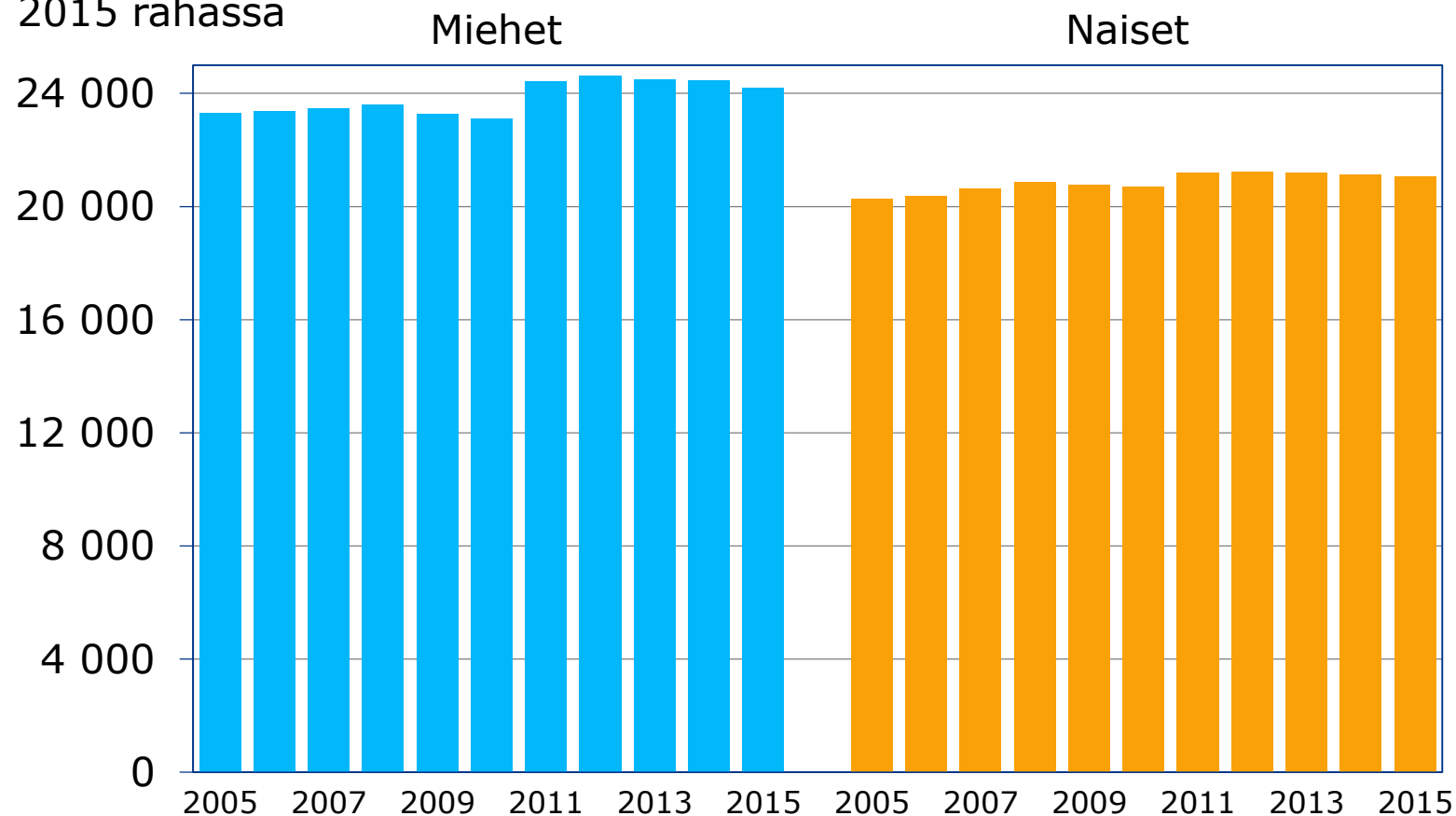
YEL- vakuutettujen voimassa oleva keskimääräinen työtulo vuosina 1970–2015

€/v vuoden 2015 rahassa

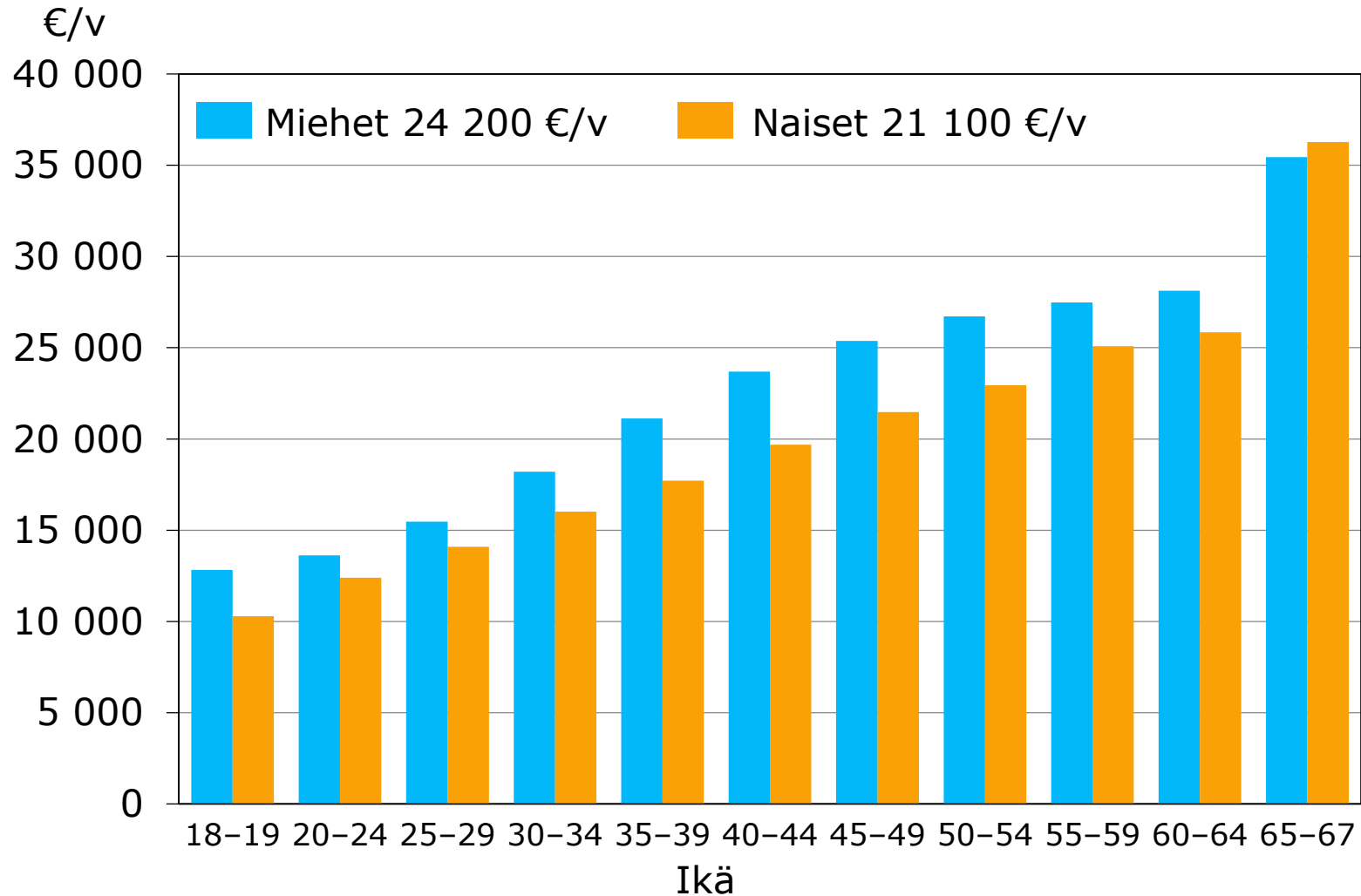


Keskimääräinen YEL-työtulo sukupuolen mukaan vuosina 2005–2015

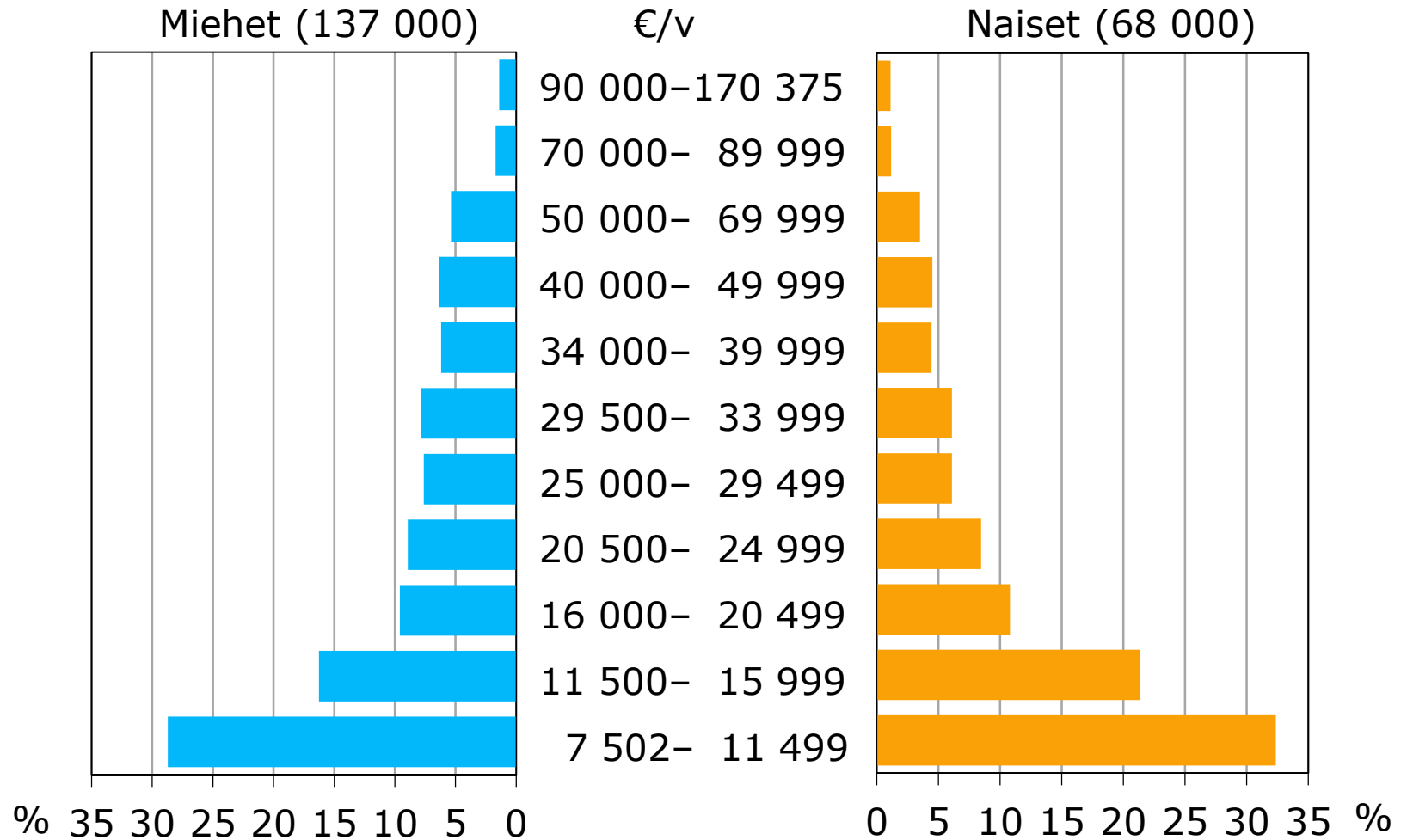
€/v vuoden
2015 rahassa



Keskimääräinen YEL-työtulo iän ja sukupuolen mukaan vuonna 2015



YEL-työtulojakauma sukupuolen mukaan vuonna 2015



YEL-maksutulo ja avoimet maksut 1990–2016

	Maksutulo (p)	Avoimet maksut (pa)	
	milj. €	milj. €	Osuus perittävästä maksuista, %
1990	311,2	68,4	22
1994	325,8	158,9	49
1998	394,2	108,5	28
2002	502,9	91,8	18
2006	610,8	80,7	13
2010	770,8	74,9	10
2011	876,5	77,3	9
2012	969,5	78,8	8
2013	993,7	78,4	8
2014	1 049,8	83,6	8
2015	1 081,0	85,8	8
2016*	1 070,7	86,7	8

* ennuste

Lähde: SU/Eeva Poutiainen



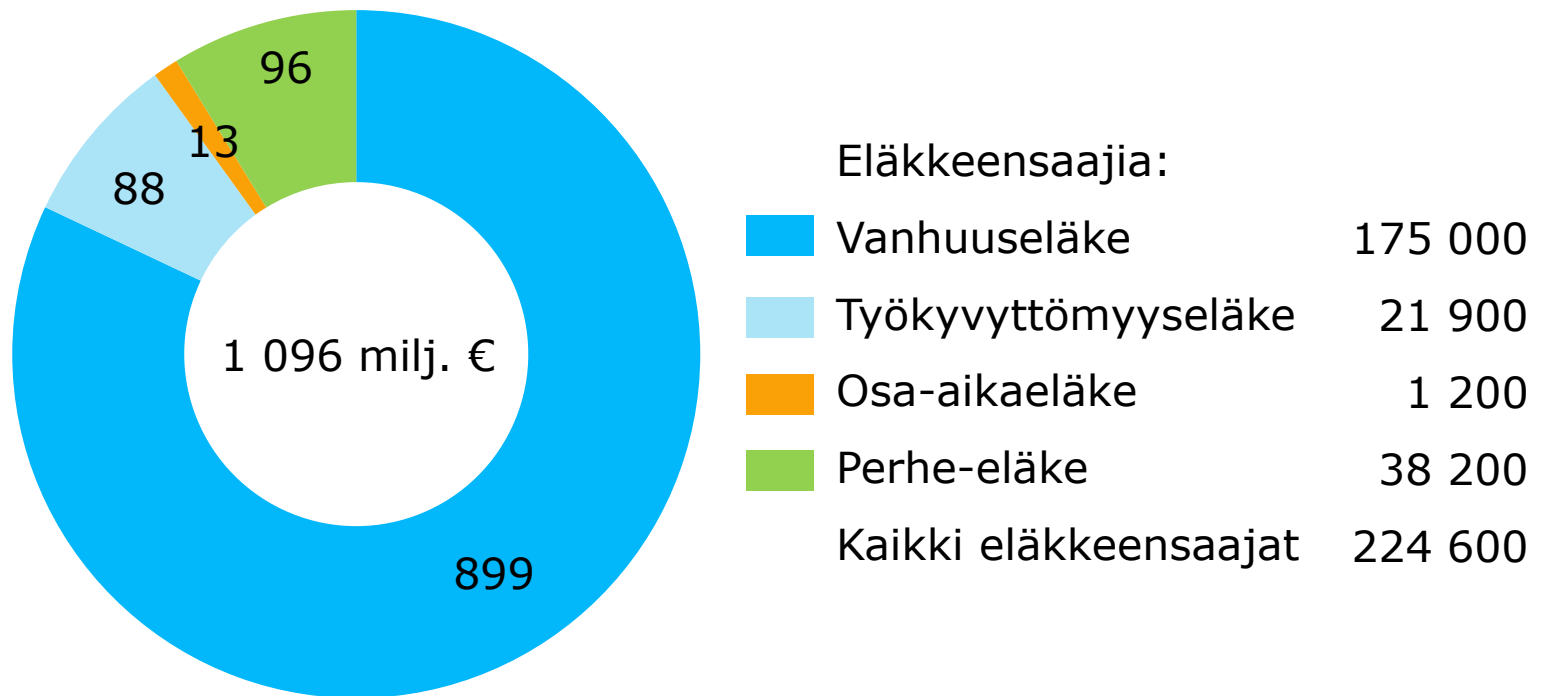
Valtion osuus YEL-eläkemenosta 1978–2016

	Milj. €	%
1978	-	-
1984	47,4	34
1990	0,0	0
1994	70,5	19
1998	34,3	8
2002	43,5	8
2006	43,2	7
2008	51,2	7
2010	96,6	12
2011	44,1	5
2012	22,9	2
2013	68,4	7
2014	66,8	6
2015	82,5	8
2016 ennuste	138,0	12

Lähde: SU/Eeva Poutiainen



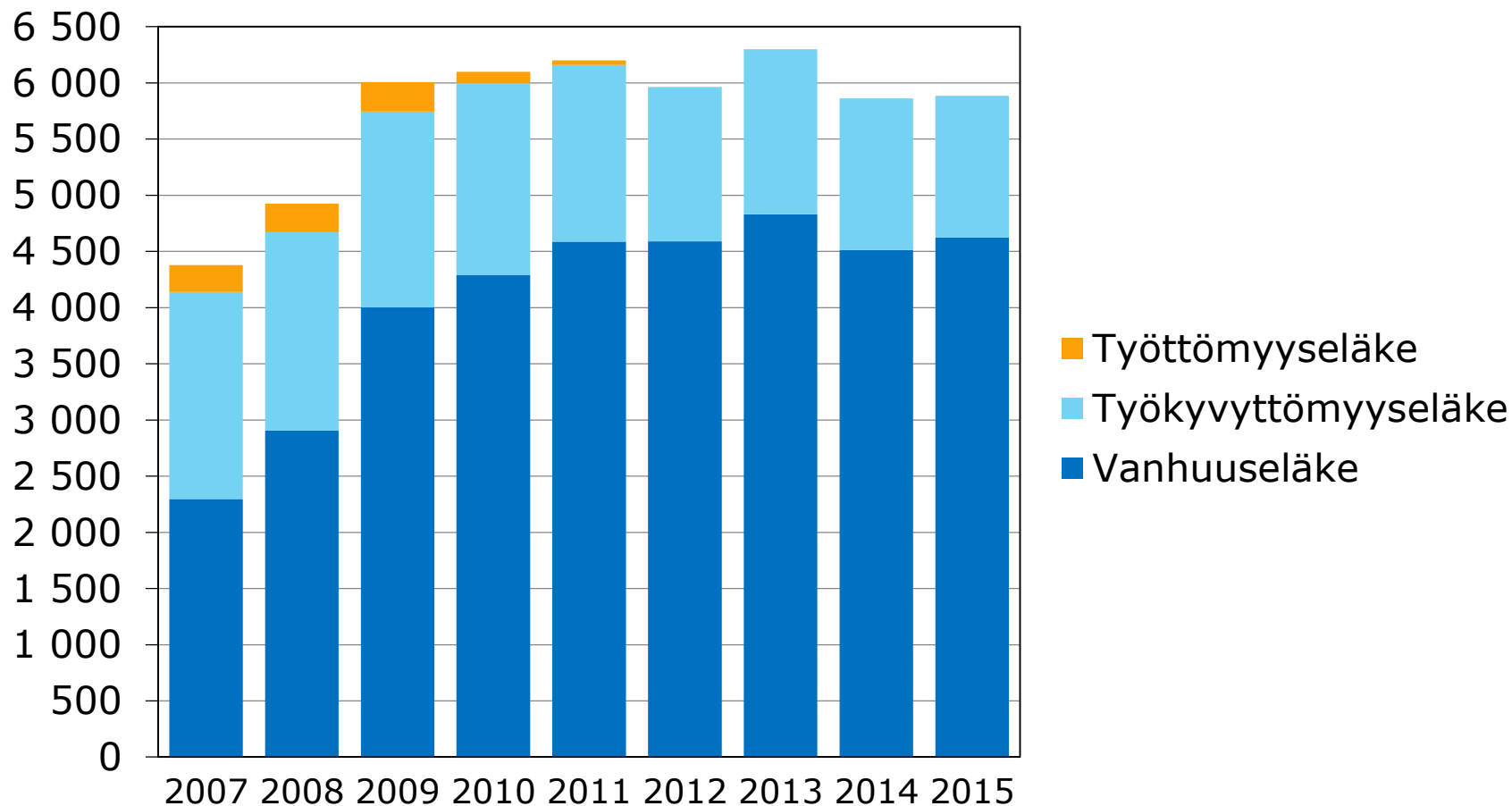
Kaikki eläkkeensaajat joille on karttunut eläkettä YEL:n mukaan ja vuonna 2015 maksetut YEL-eläkkeet



YEL-eläkemenon osuus koko työeläkemenosta (25,3 mrd. €) oli 4 %.

YEL-eläkkeelle* vuosina 2007–2015 siirtyneet eläkelajin mukaan

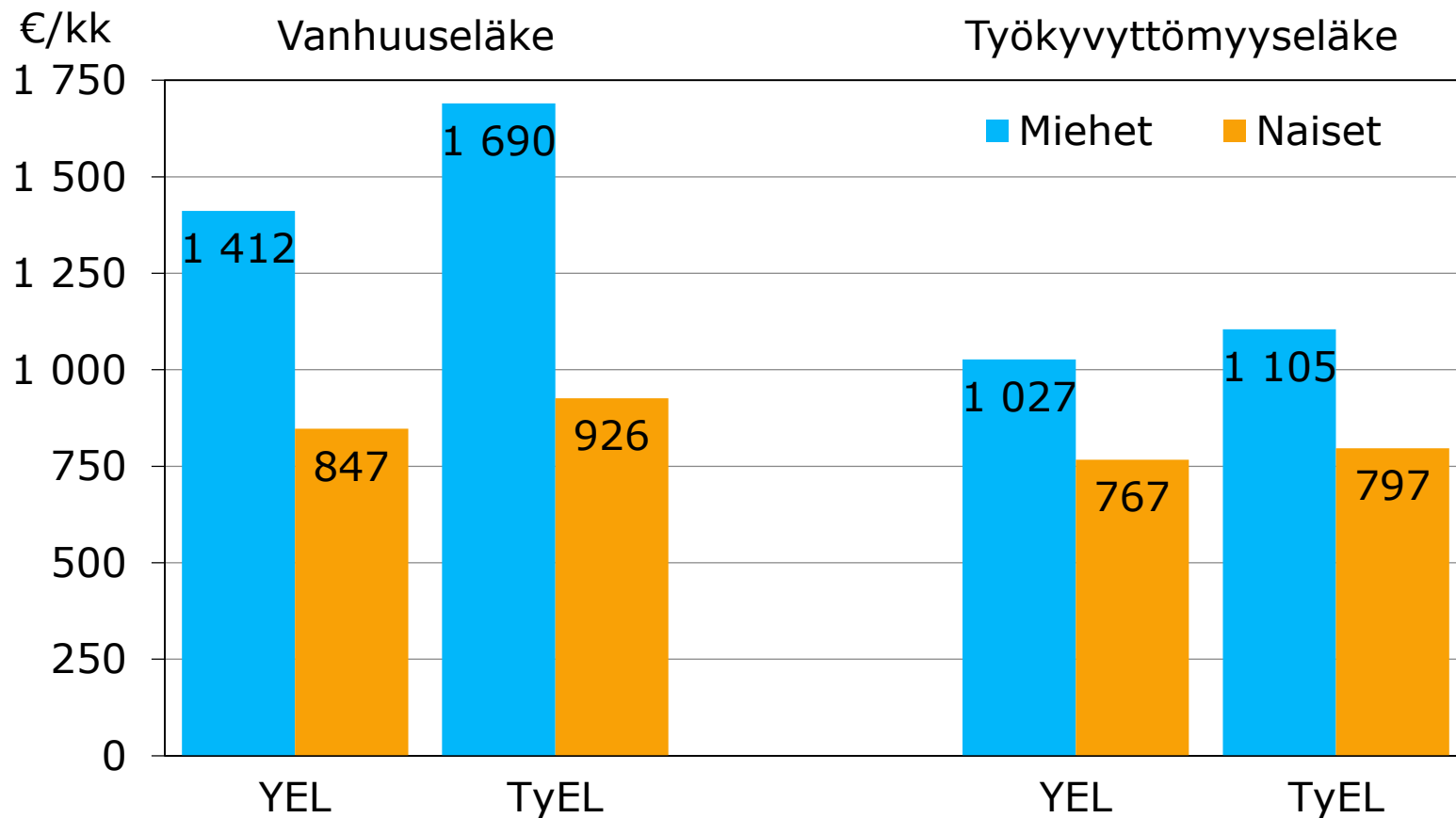
Lukumäärä



*Henkilön viimeinen työeläkelaji on YEL.



YEL- ja TyEL-vanhuus- tai työkyvyttömyyseläkettä* saaneiden keskimääräinen työeläke** sukupuolen mukaan 31.12.2015

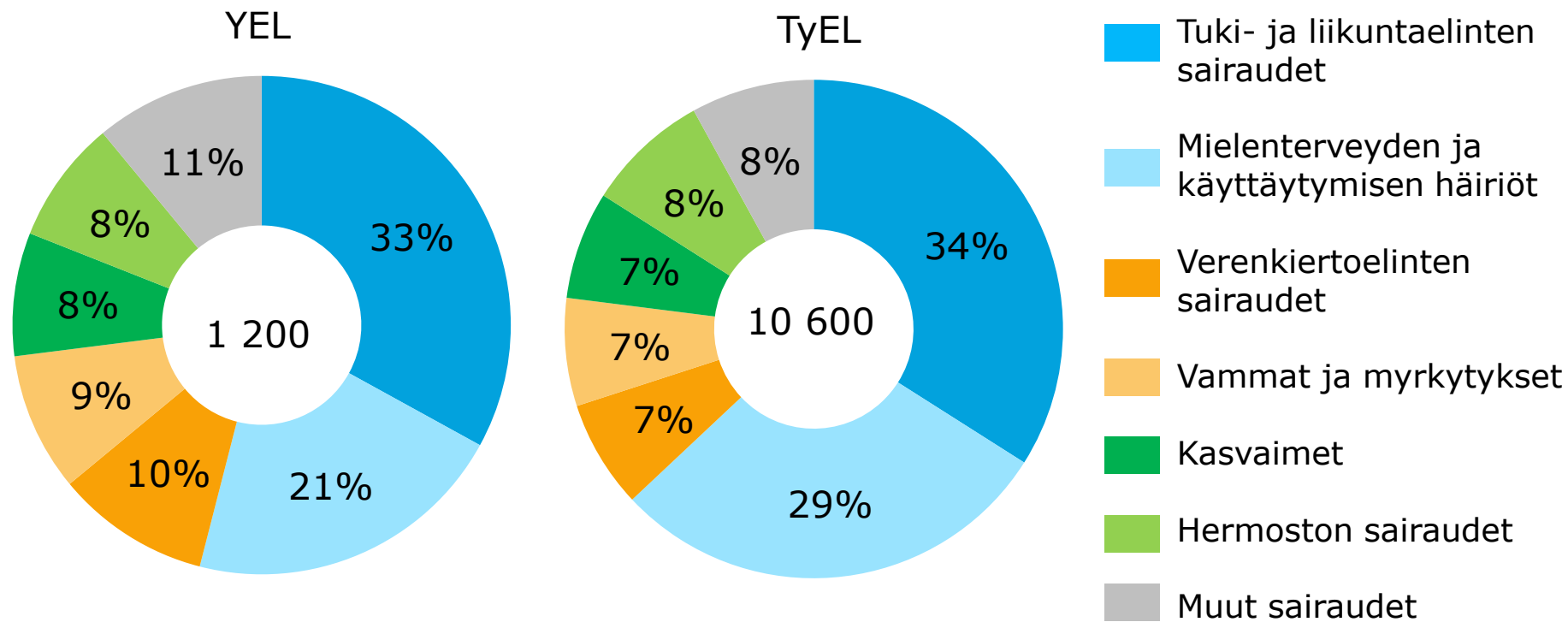


*Henkilön viimeinen työeläkelaki on YEL tai TyEL.

** Sisältää koko työeläkkeen osuuden.



YEL- tai TyEL-työkyvyttömyyseläkkeelle* vuonna 2015 siirtyneet sairauspääryhmän mukaan



*Henkilön viimeinen työeläkelaki on YEL tai TyEL.

