



# Eläkkeiden rahoitus yksityis- ja julkisaloilla

Seija Lehtonen

Matemaatikko

Twitter: @Seija\_Lehtonen



# Yleistä rahoituksesta

- Eläkkeet voidaan rahoittaa
  - Jakojärjestelmällä
  - Rahastoivalla järjestelmällä
  - Osittain rahastoivalla järjestelmällä
- Eläke-etuus voi määräytyä
  - Etuusperusteisesti
  - Maksuperusteisesti

# Jakojärjestelmä

**Maksut**  
**= eläkkeet +**  
**hoitokulut**

- Maksu ja etuus kohdistuu eri sukupolville
- Yksinkertainen
- Kestävyyseriski

# Rahastoiva järjestelmä

**Maksut + rahastojen  
tuotot  
= eläkkeet +  
hoitokulut**

- Maksu ja etuus kohdistuu samalle sukupolvelle
- Rahastoille saatava tuotto mahdollistaa matalammat maksut
- Sijoitusriski

# Osittain rahastoiva järjestelmä

**Maksut + rahastojen  
tuotot  
= eläkkeet +  
hoitokulut**

- Hybridimalli
- Rahastoille saatava tuotto mahdollistaa matalammat maksut
- Monimutkainen, mutta joustava

# Mihin rahastoinnilla pyritään?

- Etuusperusteisessa eläkejärjestelmässä määritetään etuudet eläkesääntöjen mukaan ja kerätään eläkemenon kattamiseen riittävä rahoitus (eikä päinvastoin)
- Jos rahoitus ns. jakojärjestelmällä palkka- ja työtulooperusteisena maksuna:

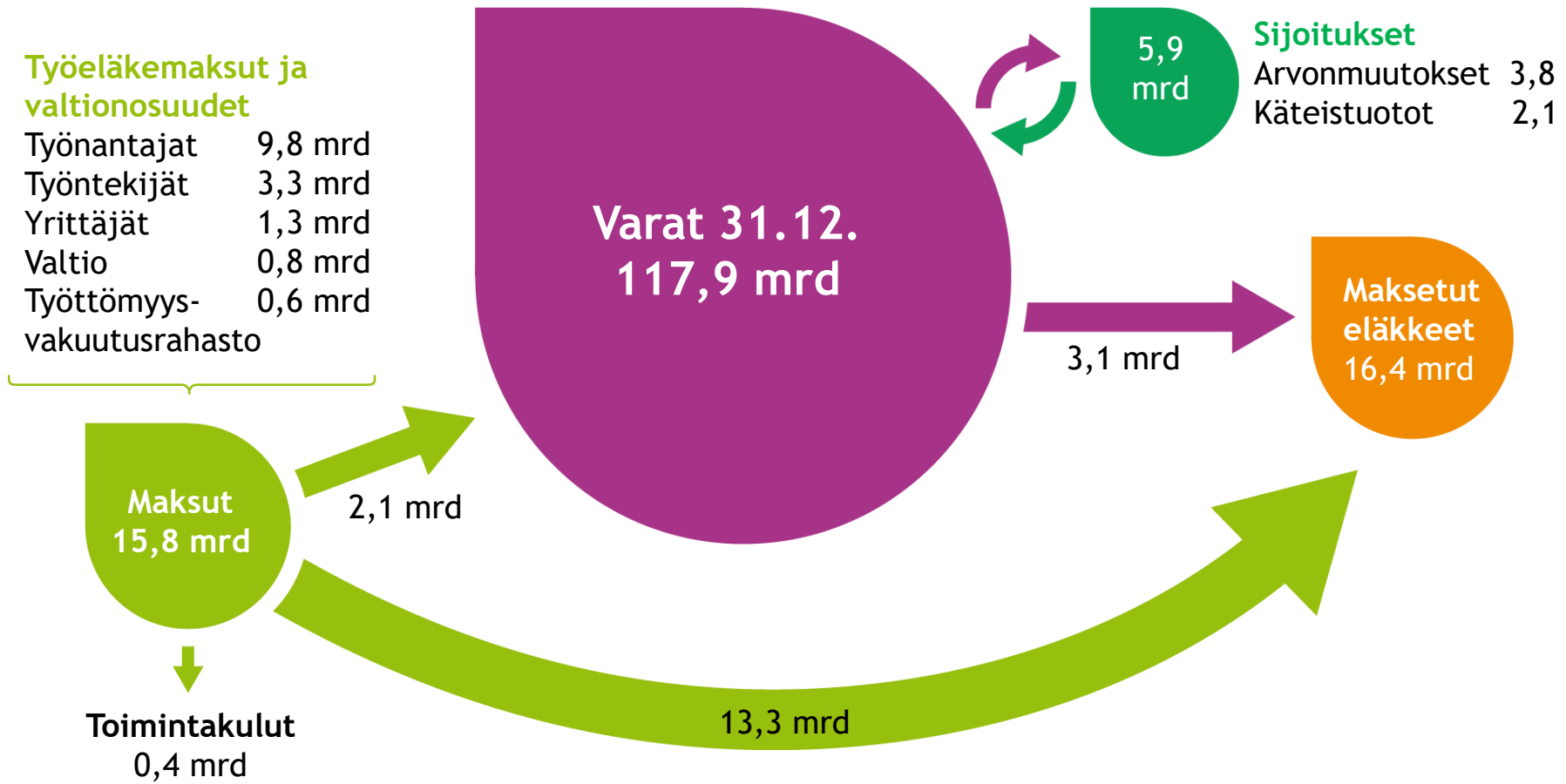
$$\text{maksutaso} = \text{eläkesumma} / \text{palkkasumma}$$

- Jos sijoitusten tuotto ylittää palkkasumman kasvuvauhdin, rahastointi alentaa maksutasoa verrattuna jakojärjestelmämaksuun
  - sitä enemmän, mitä enemmän tuotto ylittää palkkasumman kasvuvauhdin
  - alle 2 prosentin reaalityotolla ei ylitä → matalariskinen rahastointi ei ole järkevää

# Työeläkkeiden rahoitus laeittain

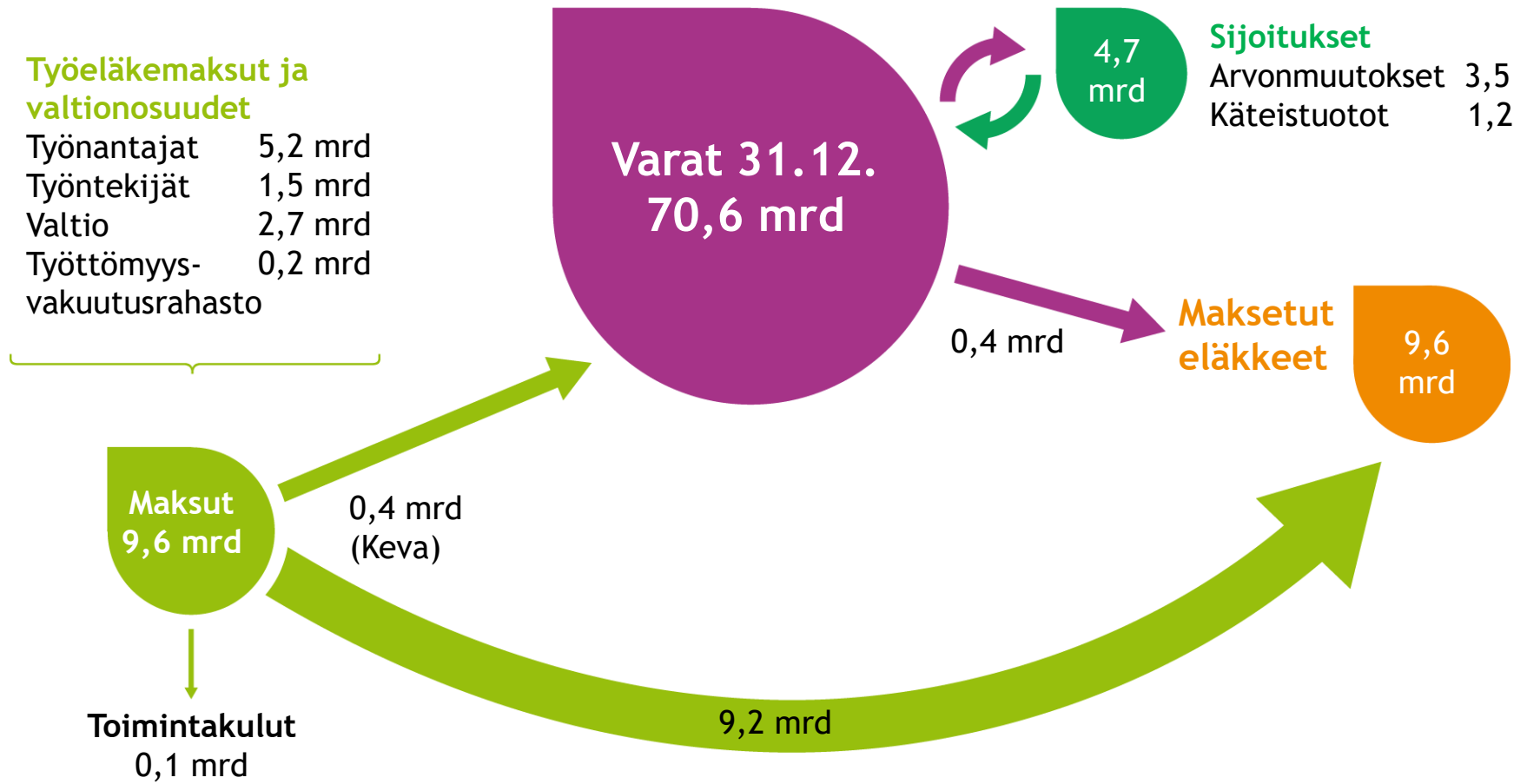
- TyEL ja MEL
  - osittain rahastoivia järjestelmiä
  - MEL: valtio kustantaa osan eläkemenosta
- YEL ja MYEL
  - jakojärjestelmiä
  - pieni puskurirahasto
  - valtio maksaa eläkemenon, johon maksutulo ei riitä
- JuEL (KuEL, VaEL) = julkisten alojen palkansaajien eläkejärjestelmät
  - jakojärjestelmiä
  - suuret puskurirahastot

# Yksityisten alojen työeläkerahan kiertokulku 2016, mrd. euroa

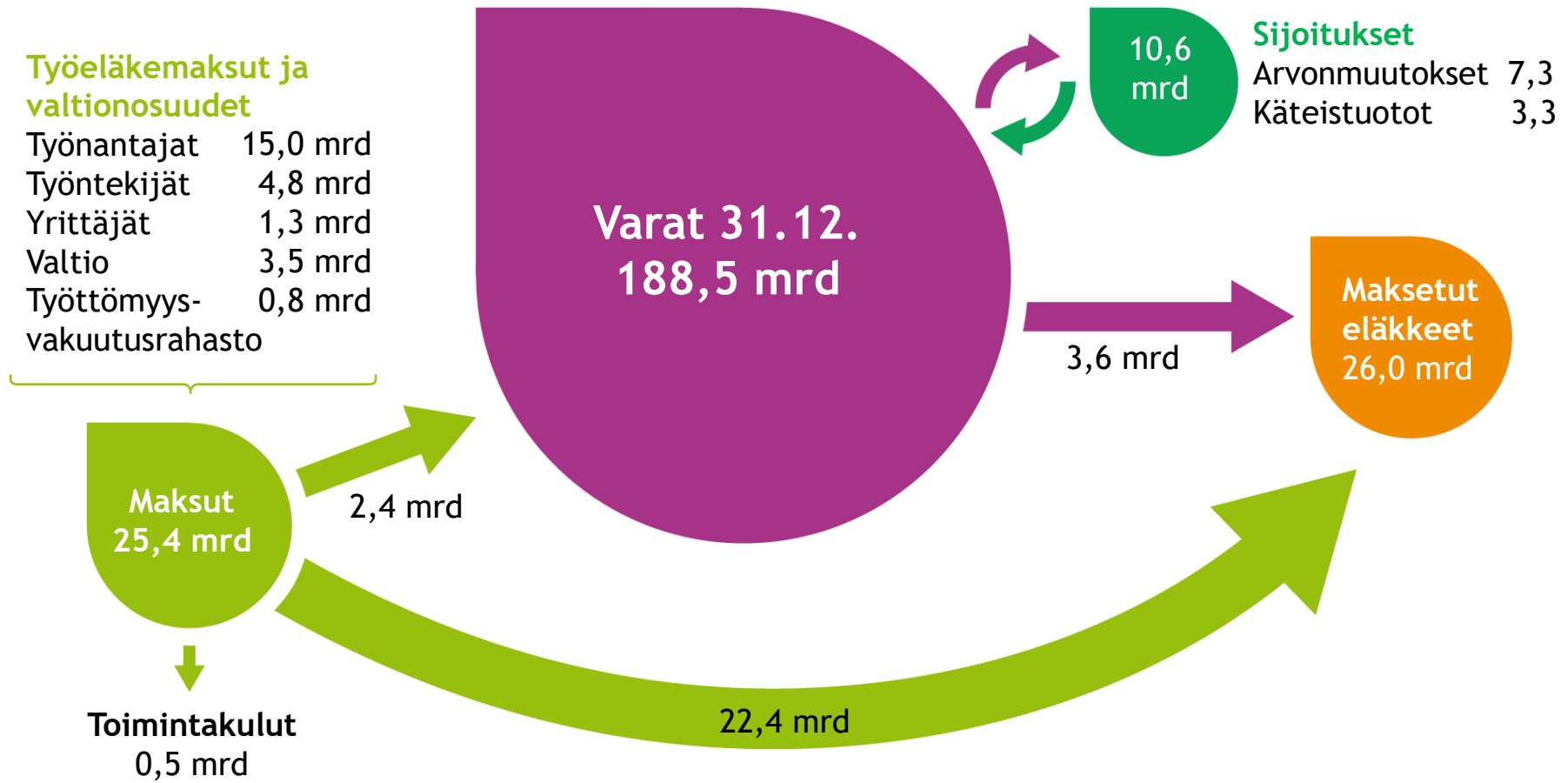




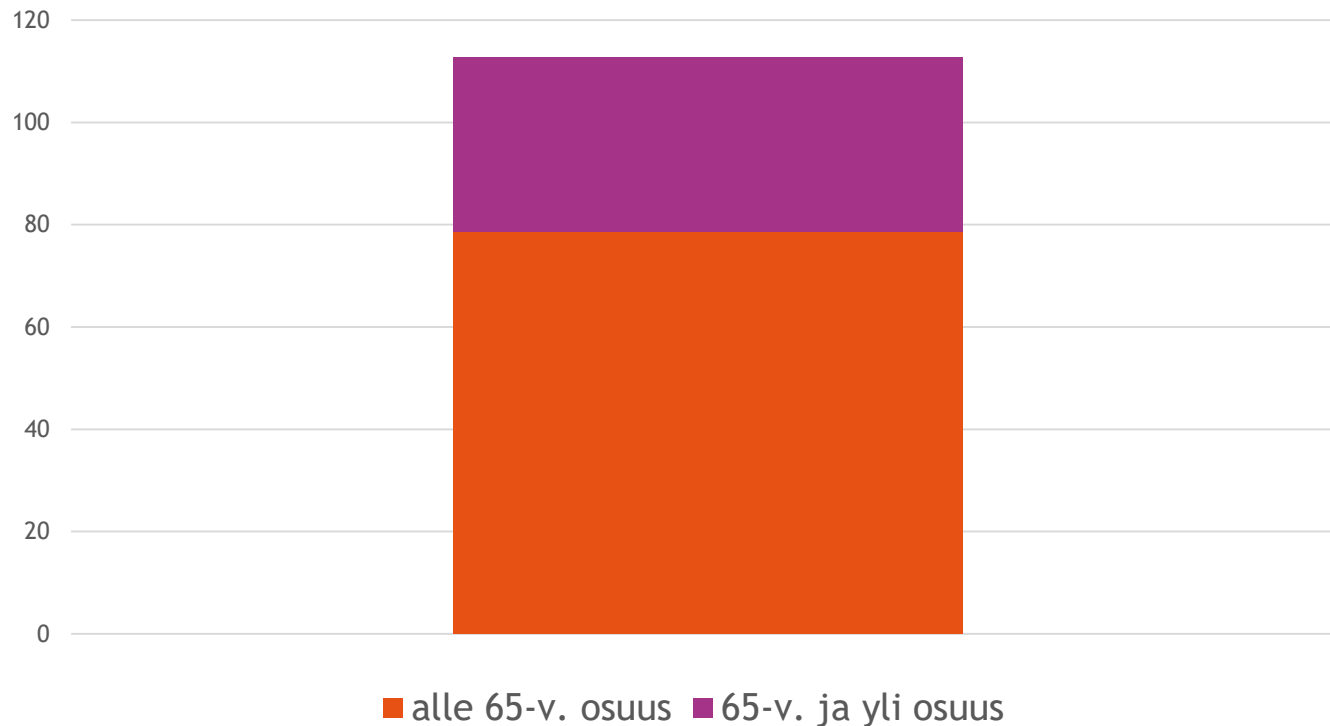
# Julkisten alojen työeläkerahan kiertokulku 2016, mrd. euroa



# Yksityisten ja julkisten alojen työeläkerahan kiertokulku 2016, mrd. euroa



# Yksityisalojen (TyEL) työeläkevarojen kohdentuminen eri ikäisille vuonna 2015, mrd €



Kuvassa TyEL:n osuus.  
Puskurirahastot jaettu ikäluokkiin varsinaisten eläkevastuiden suhteessa.

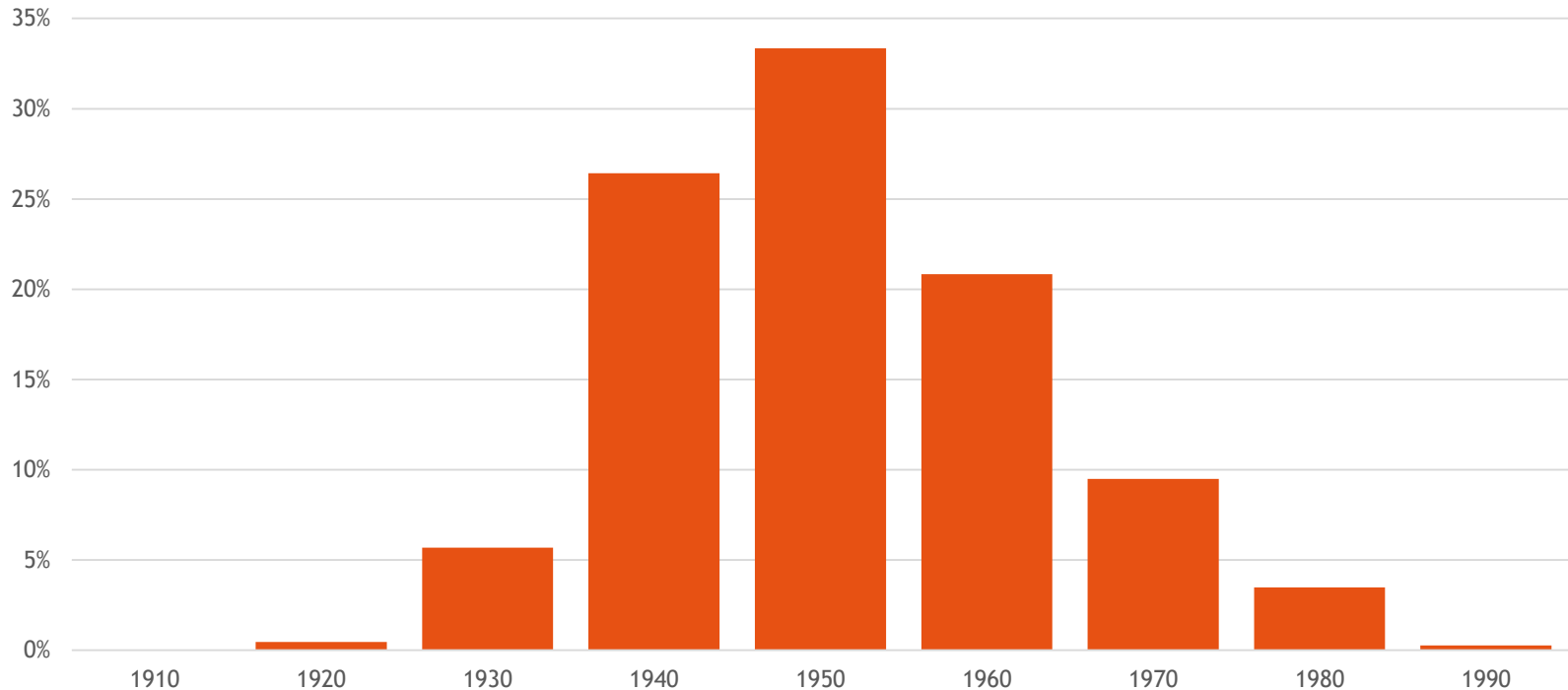
# TyEL-vakuutusmaksu vakuuttajan mukaan

- Eläkesäätiössä työeläkevakuutusmaksu on kannatusmaksutyypinen
- Eläkekassassa työeläkevakuutusmaksu määritellään samaan tapaan kuin eläkesäätiössä; kulut jaetaan kassan työnantajille
- Työeläkeyhtiössä työeläkevakuutusmaksu riippuu työnantajan koosta
  - tilapäinen työnantaja maksaa kiinteää vakuutusmaksua
  - pieni sopimustyönantaja maksaa kiinteää vakuutusmaksua hyvityksillä vähennettynä
  - suuren sopimustyönantajan maksuun vaikuttaa lisäksi työntekijöiden työkyvyttömyystapausten määrä (maksuluokkamalli)

# TyEL-maksun osat v. 2017 (yhtiöt)

Maksun osa	Prosenttia palkasta
Vanhuuseläke	3,5
Työkyvyttömyyseläke	0,9
Tasausosa	19,7
Muut	0,8
Arvioidut hyvitykset	-0,5
<b>Yhteensä</b>	<b>24,4</b>

# Yksityisaloilla\* vanhuuseläkkeitä varten varatut rahastot vuonna 2015, kymmenvuosi-ikäluokan osuus kaikista



\* kuvassa TyEL:n osuus.

# JuEL/Kevan jäsenyhteisöt eläkemaksut 1/2

- Eläkkeet rahoitetaan työnantajilta ja työntekijöiltä perittävillä maksuilla
- Kevan valtuuskunta vahvistaa
  - Eläkemaksujen perusteet
  - Vuotuisten työnantajan eläkemaksujen suuruudet
- Työnantajan maksut peritään palkkojen ja eläkemenojen mukaan
- Eläkemaksujen rakenteen toimivuutta seurataan ja kehitetään turvaamaan eläkkeiden rahoitus myös kuntasektorin mahdollisissa rakennemuutoksissa
- Nyt tehtävän työn sivukuluiksi laskettavat eläkemaksut keskimäärin samat kuin TyEL:ssa
  - TyEL-maksua korkeampi maksutarve johtuu mm. aiemmista, paremmista eläke-eduista, vakuutettujen sukupuolijakaumasta, erilaisesta rahoitusperiaatteesta
  - TyEL-tason ylittävä maksu kerätään eläkemenojen perusteella
- Työnantajan maksu vuonna 2017 keskimäärin 21,95 %
- Työntekijän maksut samat kuin TyEL:ssa

# JuEL/Kevan jäsenyhteisöjen eläkemaksut 2/2

- Kevan jäsenyhteisöjen eläkemaksu vuodelle 2017
  - palkkaperusteinen maksu 17,05 %, kaikille jäsenyhteisöille sama
  - varhaiseläkemenoperusteinen maksu 0,9 %
    - Pientyönantajille 0,9 % palkoista (palkkaperusteinen)
    - Keskisuurille työnantajille palkka- ja eläkemenoperusteisesti
    - Suurille työnantajille eläkemenoperusteisesti
  - eläkemenoperusteinen maksu 4,0 %, perustuu ennen vuotta 2005 karttuneisiin eläkkeisiin



# JuEL/Valtion eläkemaksut

- Työnantajan eläkemaxuprosentin vahvistaa valtiovarainministeriö Kevan esityksestä
- Työnantajan eläkemaxun\* yleisistä laskentaperiaatteista on säädetty valtioneuvoston asetuksella (863/2012):
  - Eläkemaxun vanhuus-, työkyvyttömyys- ja perhe-eläkeosat lasketaan vakuutusmatemaattisesti siten, että ne yhdessä työntekijän eläkemaxun kanssa kattavat valtion eläkejärjestelmässä syntyvän eläkevastuun (v. 2017 vanhuuseläkeosa 18,45 %, työkyvyttömyyseläkeosa 2,57 %, perhe-eläkeosa 2,27 %)
  - Eläkevastuu määräytyy täyden rahastoinnin periaatteen mukaisesti
  - Eläkemaxun hoitokuluosan suuruuden vahvistaa valtiovarainministeriö (v. 2017 hoitokuluosa 0,32 %)
- Työntekijän maksut samat kuin TyEL:ssa

\* Vuoden 2017 valtion eläkemaxua on oikaistu keskimäärin 1,15 %-yksikköä johtuen vuosien 2013-2015 eläkemaxujen laskennassa havaitusta virheestä

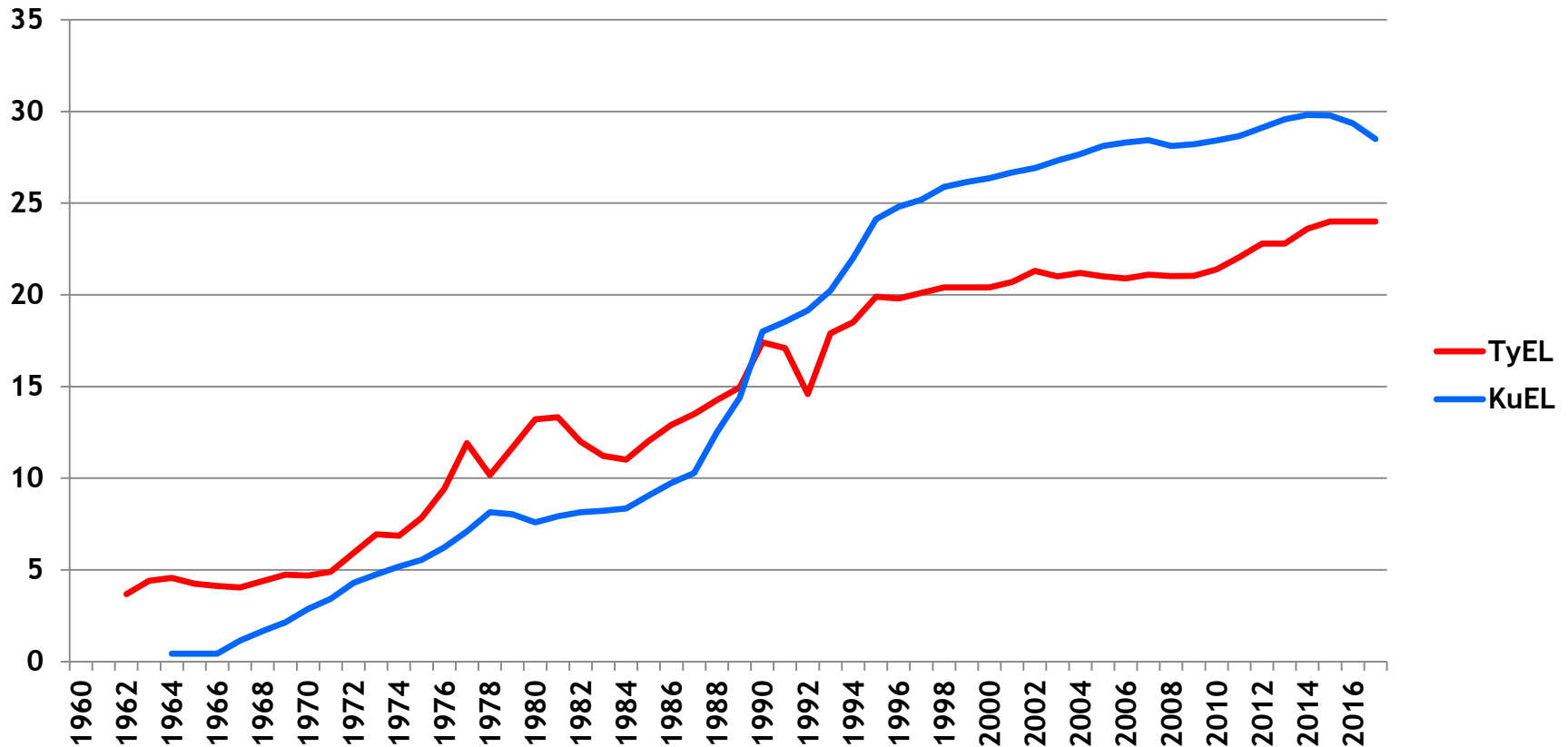
# Työeläkevakuutusmaksut 2017

	Keskimääräinen vakuutusmaksu % palkoista	Työntekijän osuus % palkasta	
		Alle 53 v. ja väh. 63 v.	53-62 v.
TyEL	24,4	6,15	7,65
MEL	22,0	6,15	7,65
JuEL/Kevan jäsenyhteisöt	28,5	6,15	7,65
JuEL/Valtio	23,6	6,15	7,65
JuEL/Ev.lut. kirkko	30,7	6,15	7,65
YEL	23,1	24,1	25,6
MYEL	13,7/13,6 (apur)	13,0140 - 24,10	13,8240 - 25,60

# Työeläkevakuutusmaksut yksityisalojen (TEL, LEL, TaEL/TyEL) ja kuntien (KVTEL/KuEL) työeläkkeissä 1962-2017.\*

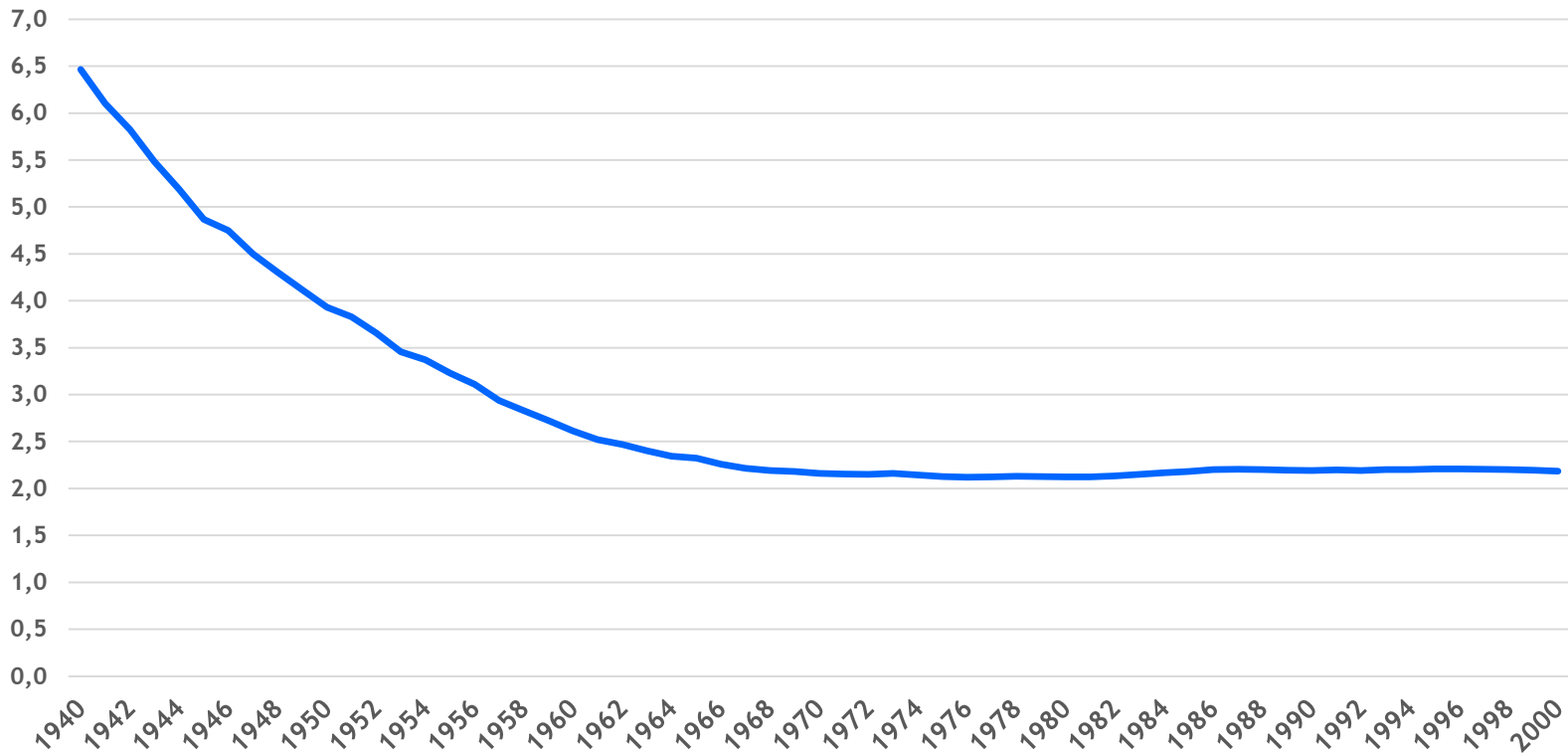
% palkkasummasta

Työuransa eri aikoina tehneillä on ollut erilainen maksu.



\* Kuntien työeläkkeet rahoitettu verovaroin.

# Eläkemaksujen sisäinen reaalityttö syntymävuoden mukaan, yksityisalat

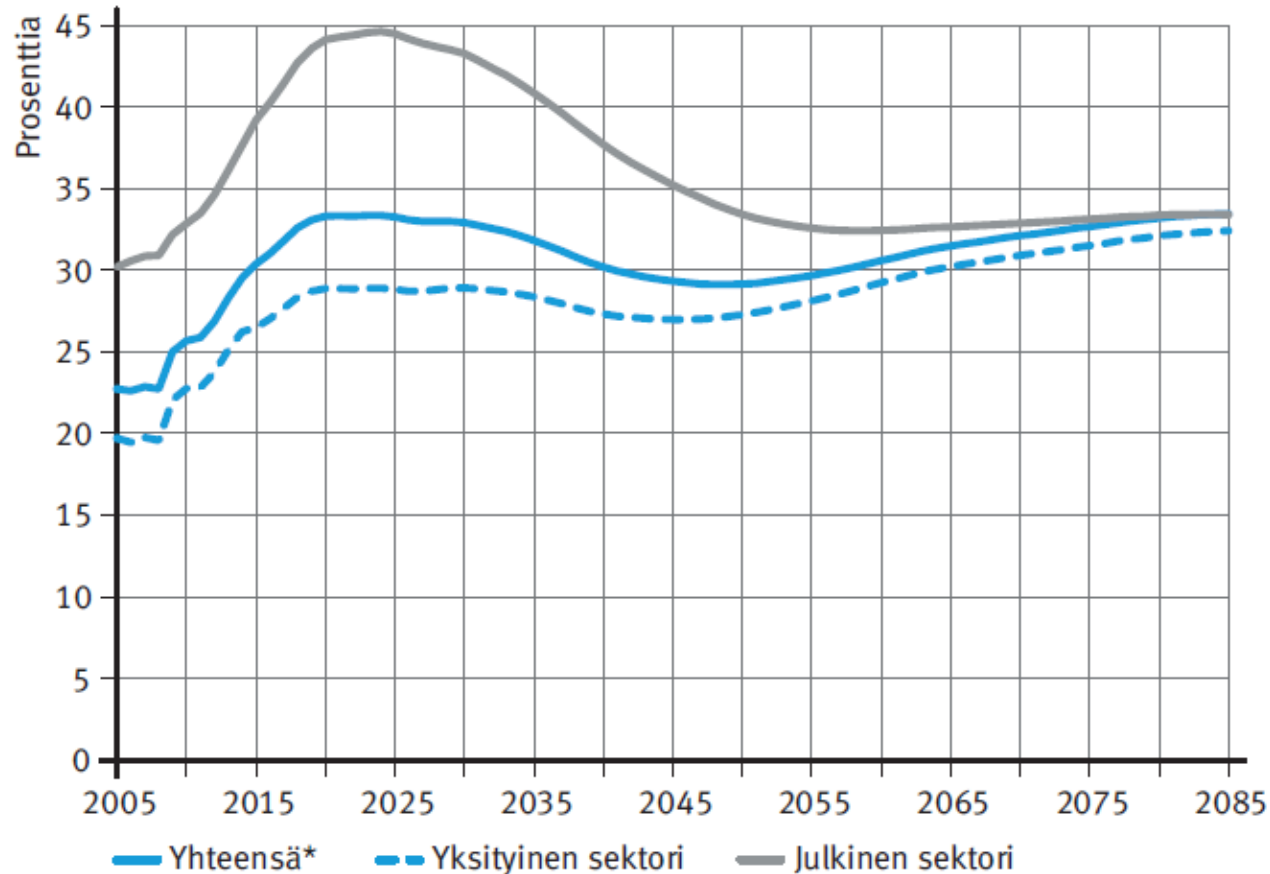


Sisäinen tuotto on korko, jolla diskontattuna kunkin tarkasteltavan ryhmän eläkemaksujen ja eläke-etujen nykyarvo muodostuu yhtä suureksi.

# Väestö ja talous ETK:n pitkän aikavälin peruslaskelmassa

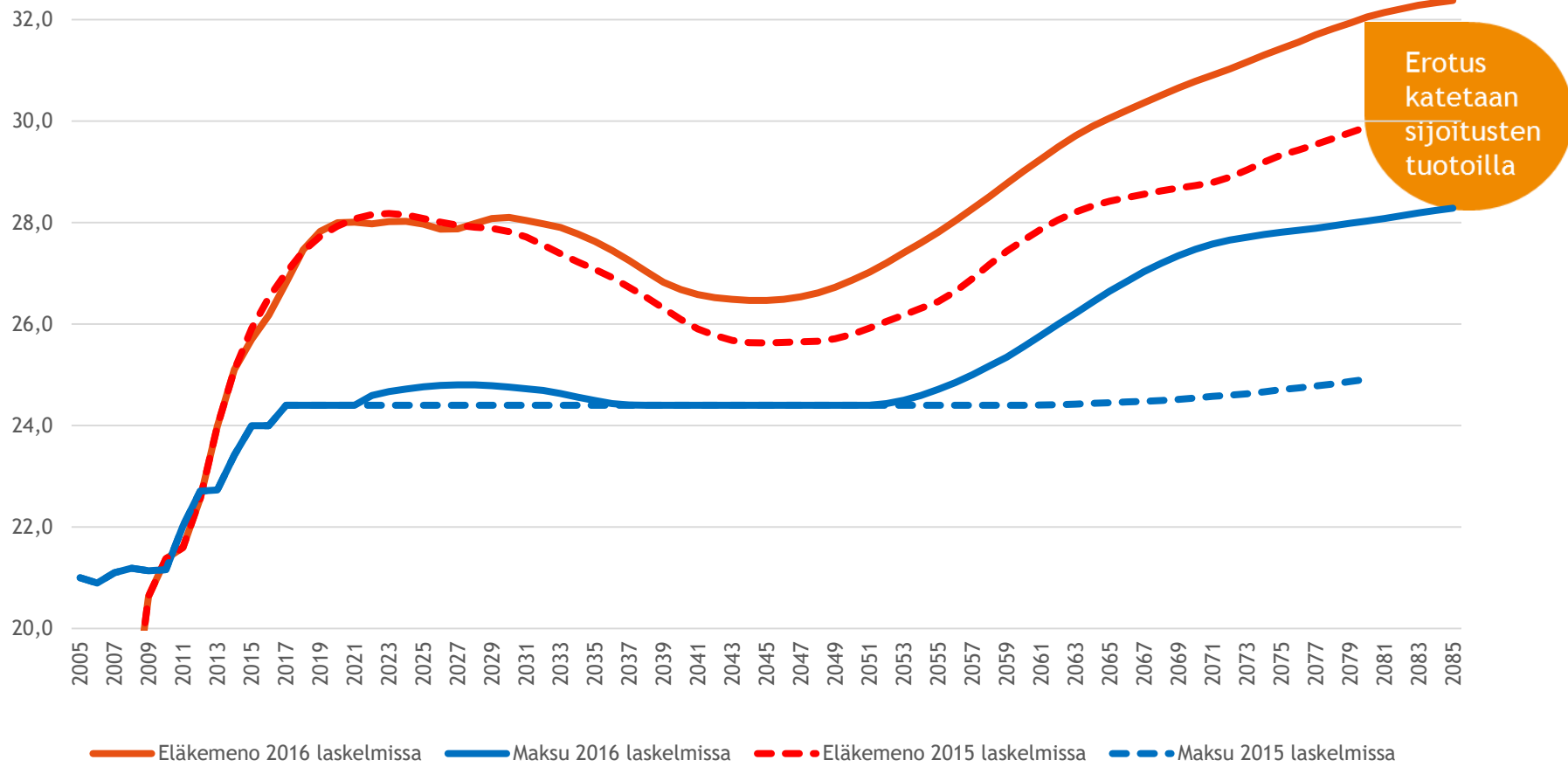
- Tilastokeskuksen väestöennuste (v. 2015)
- Ansiotason reaaliikasvu pitkällä aikavälillä 1,5 %/vuosi
  - Ennustejakson alkuvuosina matalampi kasvu
- Työllisyysaste (15 - 64-v.) 68 % → 72 %
- Keskimääräinen eläkkeellesiirtymisiän odote 25-vuotiaalle
  - 61,1 v. (v. 2015) → 62,7 v. (v. 2025) → 64,7 v. (v. 2065)  
→ 64,9 v. (v. 2085)
- Vuotuinen sijoitusten reaalin keskituotto 3,5 %
  - Ensimmäiset 10 vuotta 3,0 % vuodessa
  - Toteutunut yksityisaloilla v. 1997 - 2016: 4,1 %/v.

# Työeläkemenot suhteessa työtulosummaan v. 2005 - 2085

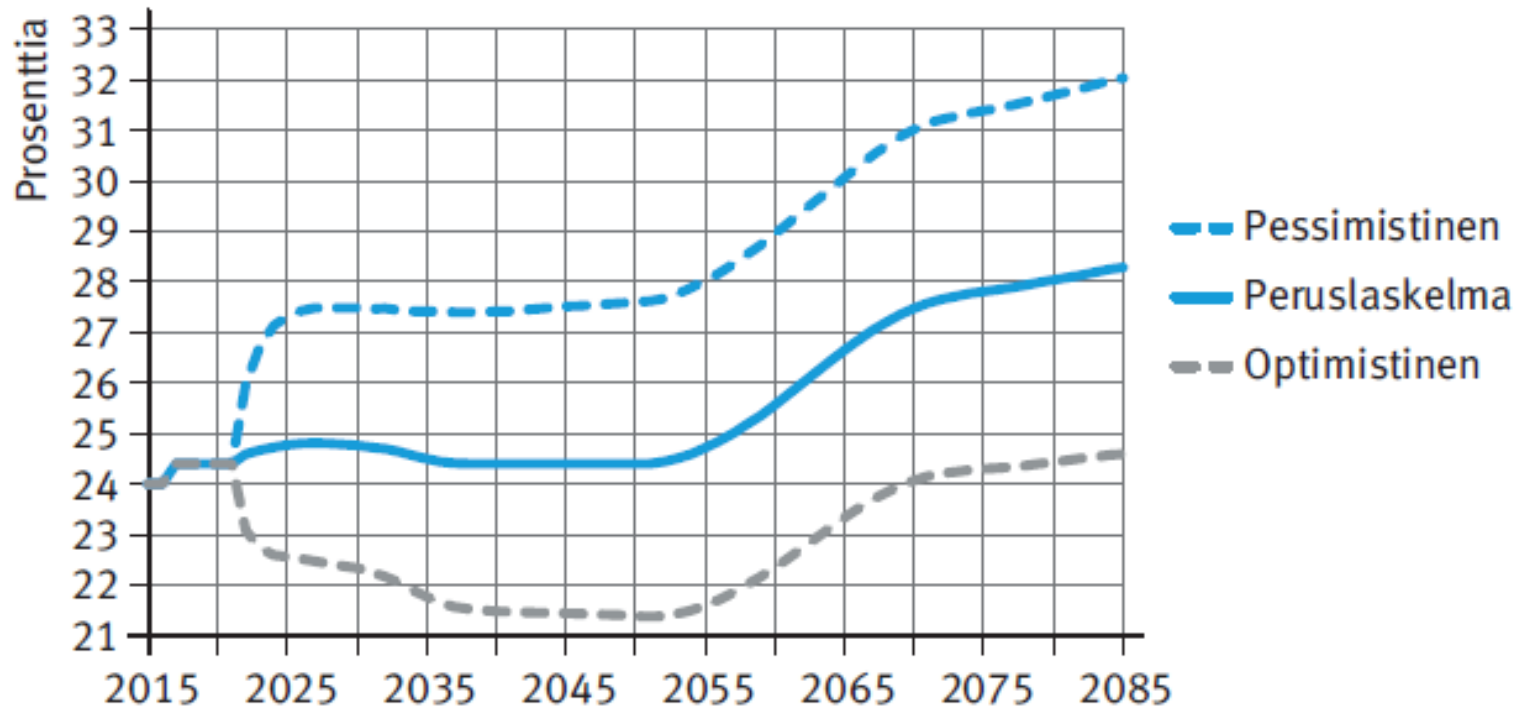


\* Sisältää myös VEKL-menon.

# Yksityisalojen (TyEL) eläkemeno ja -maksu vuosina 2010-2085 eri ajanhetkinä tehdyissä ETK:n laskelmissa



# TyEL-maksu suhteessa TyEL-palkkasummaan eri skenaarioissa



**Pessimistinen:** ansiotason hidaskasvu (v. 2017 alk. 0,5 %-yks. matalampi vuosittain), matala työllisyys (3 % peruslask. pienempi, alenee asteittain 2017-2019) ja sijoitusten matala tuotto (1 %-yks. peruslaskelmaa matalampi v. 2017 alk.)

**Optimistinen:** ansiotason nopea kasvu (v. 2017 alk. 0,5 %-yks. korkeampi vuosittain), korkea työllisyys (3 % peruslask. korkeampi, nousee asteittain v. 2017-2019) ja korkeat sijoitustuotot (1 %-yks. peruslask. korkeampi v. 2017 alk.).





**Kiitos!**

**Seija Lehtonen**

**Seija.Lehtonen@tela.fi**

