



Eläkkeiden rahoitus yksityis- ja julkisaloilla

Seija Lehtonen

Matemaatikko

Tela

Twitter: @Seija_Lehtonen



Yleistä rahoituksesta

- Eläkkeet voidaan rahoittaa
 - Jakojärjestelmällä
 - Rahastoivalla järjestelmällä
 - Osittain rahastoivalla järjestelmällä
- Eläke-etuus voi määräytyä
 - Etuusperusteisesti
 - Maksuperusteisesti

Jakojärjestelmä

Maksut
= eläkkeet +
hoitokulut

- Maksu ja etuus kohdistuu eri sukupolville
- Yksinkertainen
- Kestävyyseriski

Rahastoiva järjestelmä

**Maksut + rahastojen
tuotot**
**= eläkkeet +
hoitokulut**

- Maksu ja etuus kohdistuu samalle sukupolvelle
- Rahastoille saatava tuotto mahdollistaa matalammat maksut
- Sijoitusriski

Osittain rahastoiva järjestelmä

**Maksut + rahastojen
tuotot
= eläkkeet +
hoitokulut**

- Hybridimalli
- Rahastoille saatava tuotto mahdollistaa matalammat maksut
- Monimutkainen, mutta joustava

Miksi rahastoida?

- Etuusperusteisessa eläkejärjestelmässä määritetään etuudet eläkesääntöjen mukaan ja kerätään eläkemenon kattamiseen riittävä rahoitus (eikä päinvastoin)
- Jos rahoitus ns. jakojärjestelmällä palkka- ja työtulooperusteisena maksuna:

$$\text{maksutaso} = \text{eläkesumma} / \text{palkkasumma}$$

- Jos sijoitusten tuotto ylittää palkkasumman kasvuvauhdin, rahastointi alentaa maksutasoa verrattuna jakojärjestelmämaksuun
 - sitä enemmän, mitä enemmän tuotto ylittää palkkasumman kasvuvauhdin
 - alle 2 prosentin reaalityotolla ei ylitä → matalariskinen rahastointi ei ole järkevää

Työeläkkeiden rahoitus laeittain

- TyEL ja MEL
 - osittain rahastoivia järjestelmiä
 - MEL: valtio kustantaa osan eläkemenosta
- YEL ja MYEL
 - jakojärjestelmiä
 - pieni puskurirahasto
 - valtio maksaa eläkemenon, johon maksutulo ei riitä
- JuEL (KuEL, VaEL) = julkisten alojen palkansaajien eläkejärjestelmät
 - jakojärjestelmiä
 - suuret puskurirahastot

TyEL-vakuutusmaksu vakuuttajan mukaan

- Eläkesäätiössä työeläkevakuutusmaksu on kannatusmaksutyypinen
- Eläkekassassa työeläkevakuutusmaksu määritellään samaan tapaan kuin eläkesäätiössä; kulut jaetaan kassan työnantajille
- Työeläkeyhtiössä työeläkevakuutusmaksu riippuu työnantajan koosta
 - tilapäinen työnantaja maksaa kiinteää vakuutusmaksua
 - pieni sopimustyönantaja maksaa kiinteää vakuutusmaksua hyvityksillä vähennettynä
 - suuren sopimustyönantajan maksuun vaikuttaa lisäksi työntekijöiden työkyvyttömyystapausten määrä (maksuluokkamalli)

TyEL-maksun osat v. 2018 (yhtiöt)

Maksun osa	Prosenttia palkasta
Vanhuuseläke	3,5
Työkyvyttömyyseläke	1,0
Tasausosa	19,8
Muut	0,8
Arvioidut hyvitykset	-0,7
Yhteensä	24,4

JuEL/Kevan jäsenyhteisöt eläkemaksut 1/2

- Eläkkeet rahoitetaan työnantajilta ja työntekijöiltä perittävillä maksuilla
- Kevan valtuuskunta vahvistaa
 - Eläkemaksujen perusteet
 - Vuotuisten työnantajan eläkemaksujen suuruudet
- Työnantajan maksut peritään palkkojen ja eläkemenojen mukaan
- Eläkemaksujen rakenteen toimivuutta seurataan ja kehitetään turvaamaan eläkkeiden rahoitus myös kuntasektorin mahdollisissa rakennemuutoksissa
- Nyt tehtävän työn sivukuluiksi laskettavat eläkemaksut keskimäärin samat kuin TyEL:ssa
 - TyEL-maksua korkeampi maksutarve johtuu mm. aiemmista, paremmista eläke-eduista, vakuutettujen sukupuolijakaumasta, erilaisesta rahoitusperiaatteesta
 - TyEL-tason ylittävä maksu kerätään eläkemenojen perusteella
- Työnantajan maksu vuonna 2018 keskimäärin 21,60 %
- Työntekijän maksut samat kuin TyEL:ssa

JuEL/Kevan jäsenyhteisöjen eläkemaksut 2/2

- Kevan jäsenyhteisöjen eläkemaksu vuodelle 2018
 - palkkaperusteinen maksu 16,75 %, kaikille jäsenyhteisöille sama
 - varhaiseläkemenoperusteinen maksu 1,0 %
 - Pientyönantajille 1,0 % palkoista (palkkaperusteinen)
 - Keskisuurille työnantajille palkka- ja eläkemenoperusteisesti
 - Suurille työnantajille eläkemenoperusteisesti
 - eläkemenoperusteinen maksu 3,85 %, perustuu ennen vuotta 2005 karttuneisiin eläkkeisiin

JuEL/Valtion eläkemaksut

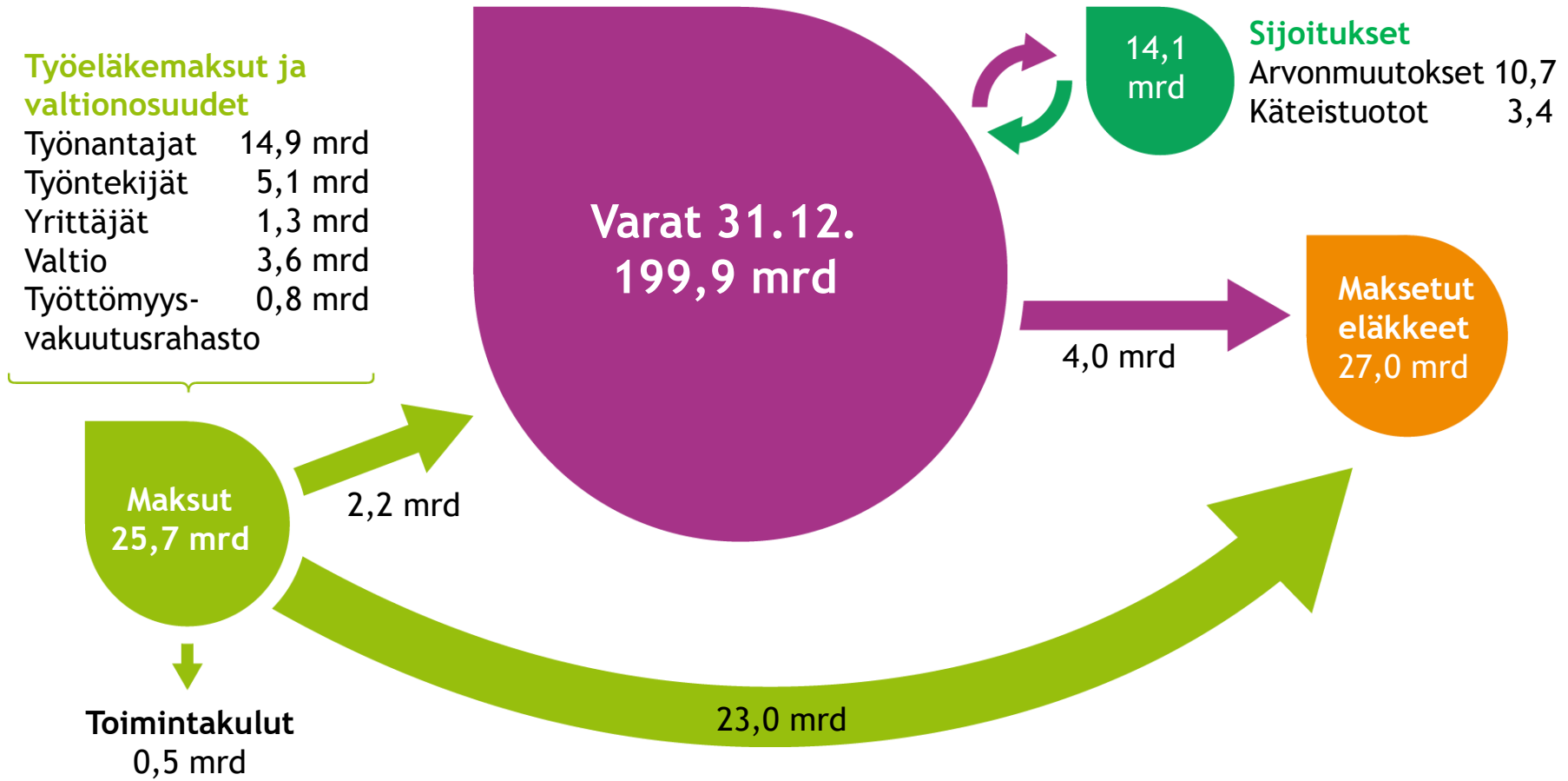
- Työnantajan eläkemaxuprosentin vahvistaa valtiovarainministeriö Kevan esityksestä
- Työnantajan eläkemaxun* yleisistä laskentaperiaatteista on säädetty valtioneuvoston asetuksella (863/2012):
 - Eläkemaxun vanhuus-, työkyvyttömyys- ja perhe-eläkeosat lasketaan vakuutusmatemaattisesti siten, että ne yhdessä työntekijän eläkemaxun kanssa kattavat valtion eläkejärjestelmässä syntyvän eläkevastuun (v. 2017 vanhuuseläkeosa 18,62 %, työkyvyttömyyseläkeosa 2,55 %, perhe-eläkeosa 2,30 %)
 - Eläkevastuu määräytyy täyden rahastoinnin periaatteen mukaisesti
 - Eläkemaxun hoitokuluosan suuruuden vahvistaa valtiovarainministeriö (v. 2017 hoitokuluosa 0,32 %)
- Työntekijän maksut samat kuin TyEL:ssa

* Vuoden 2018 valtion eläkemaxua on oikaistu keskimäärin 1,17 %-yksikköä johtuen vuosien 2013-2015 eläkemaxujen laskennassa havaitusta virheestä

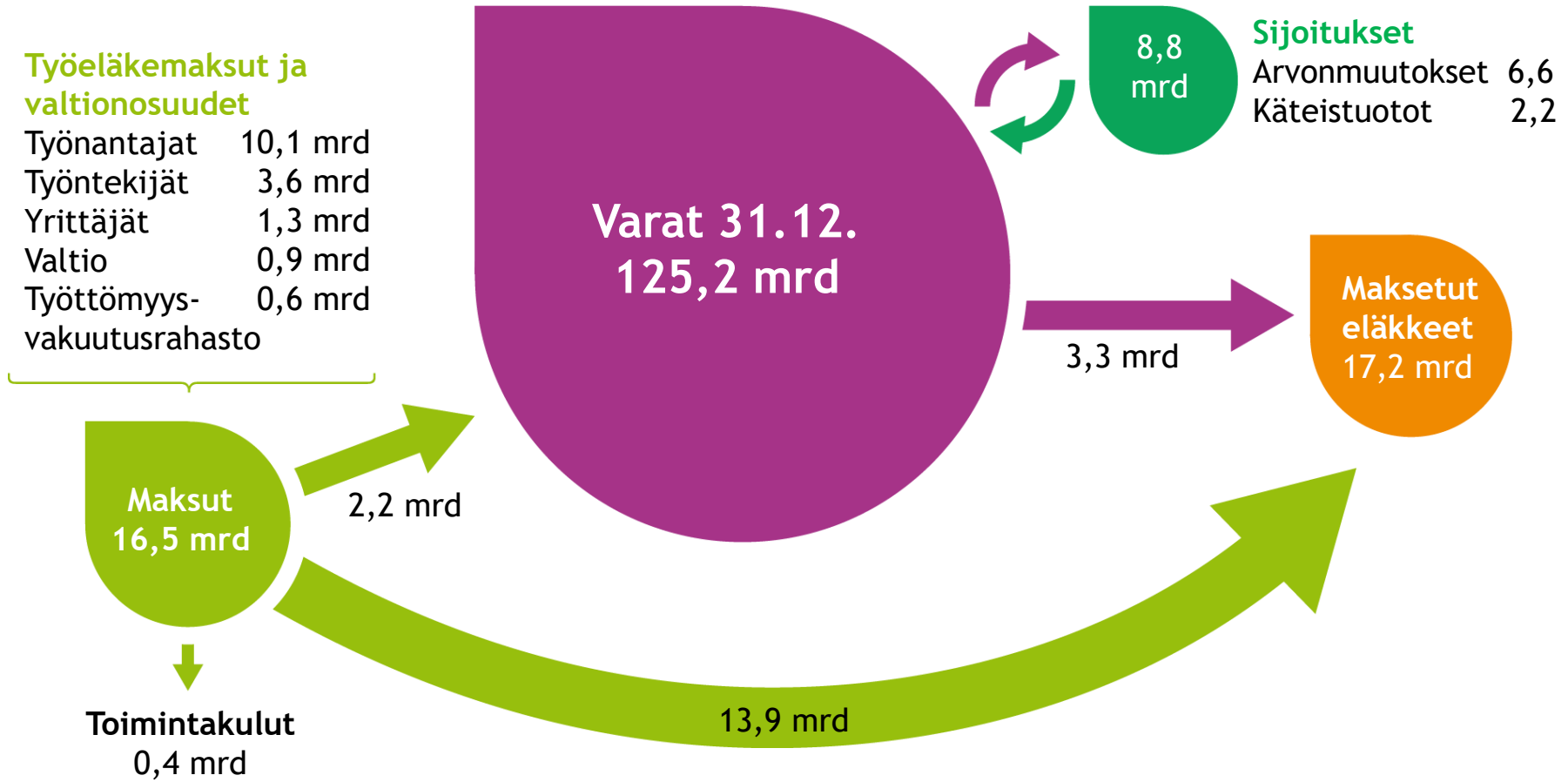
Työeläkevakuutusmaksut 2018

	Keskimääräinen vakuutusmaksu % palkoista	Työntekijän osuus % palkasta	
		Alle 53 v. ja väh. 63 v.	53-62 v.
TyEL	24,4	6,35	7,85
MEL	20,0	6,35	7,85
JuEL/Kevan jäsenyhteisöt	28,35	6,35	7,85
JuEL/Valtio	23,76	6,35	7,85
JuEL/Ev.lut. kirkko	28,89	6,35	7,85
YEL	23,0	24,1	25,6
MYEL	13,7/13,6 (apur)	13,01 - 24,10	13,82 - 25,60

Yksityisten ja julkisten alojen työeläkerahan kiertokulku 2017, mrd. euroa (ennakkotieto)



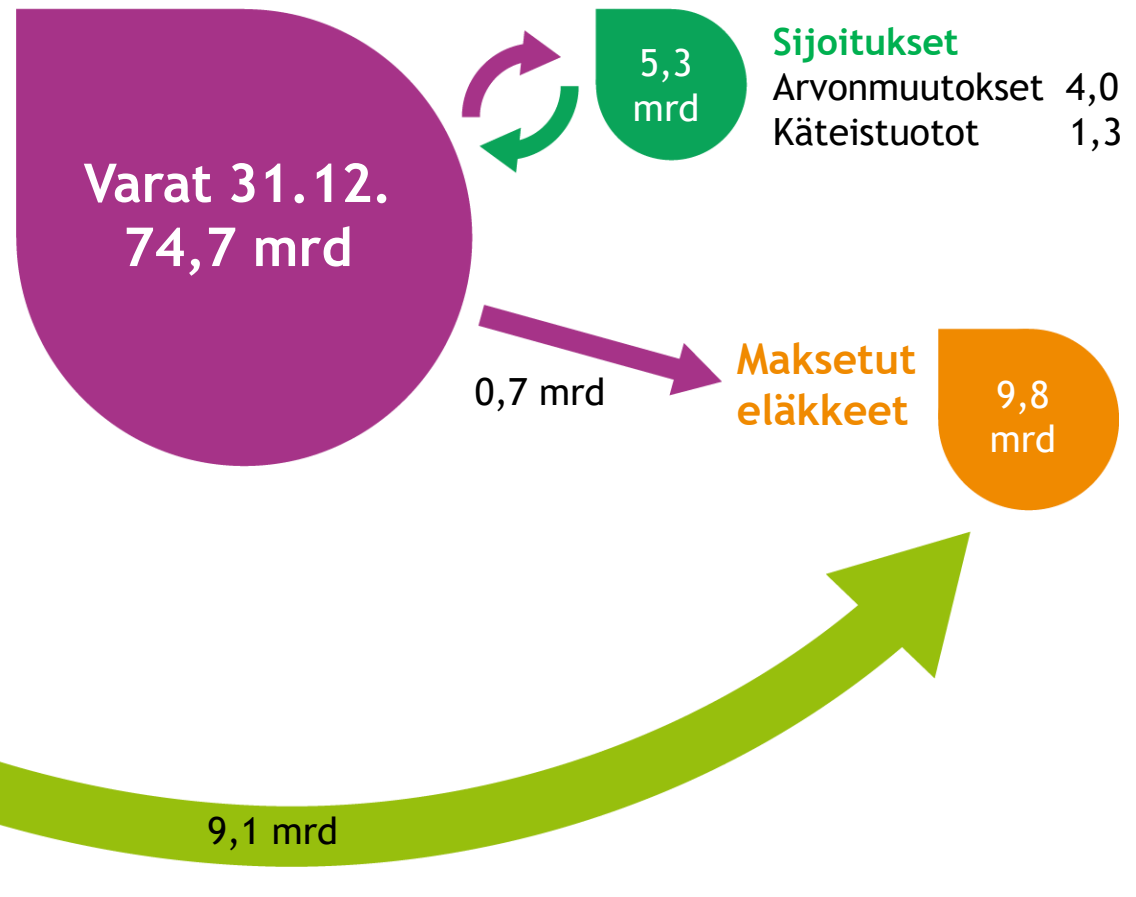
Yksityisten alojen työeläkerahan kiertokulku 2017, mrd. euroa (ennakkotieto)



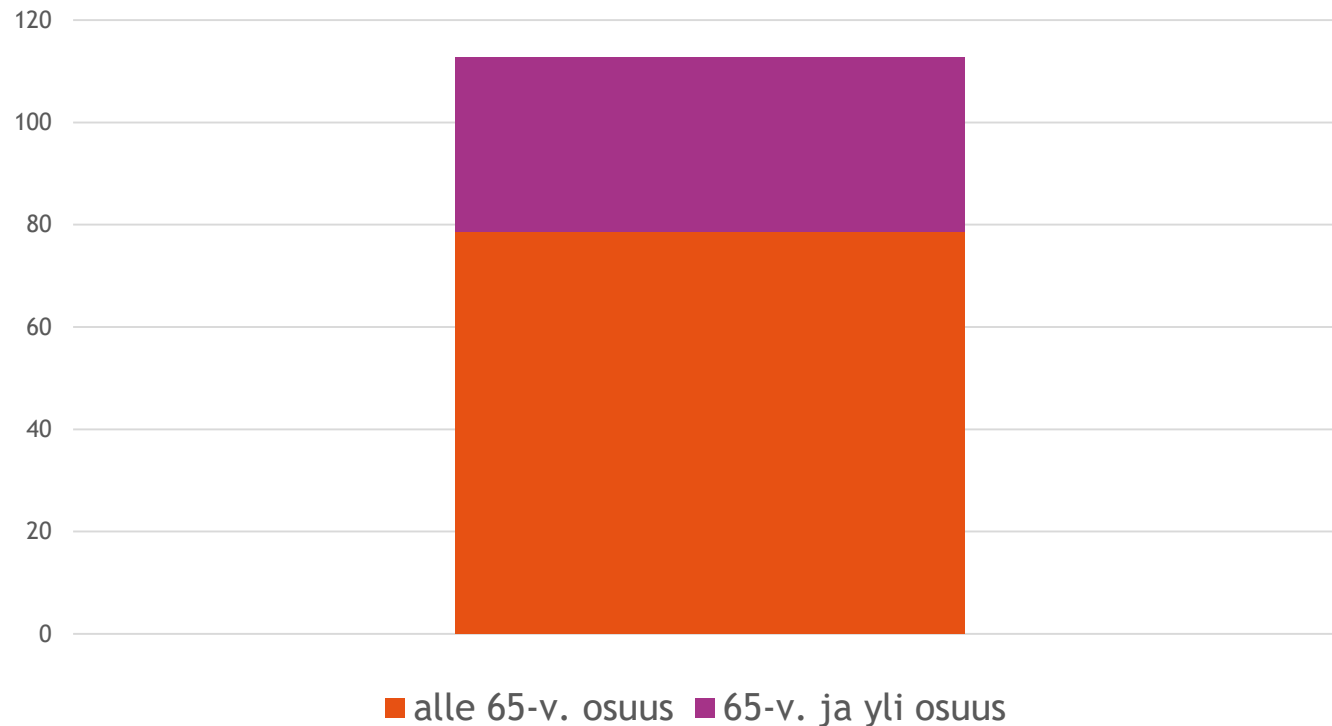
Julkisten alojen työeläkerahan kiertokulku 2017, euroa (ennakkotieto)

Työeläkemaksut ja valtionosuudet

Työnantajat	4,8 mrd
Työntekijät	1,5 mrd
Valtio	2,7 mrd
Työttömyys- vakuutusrahasto	0,2 mrd

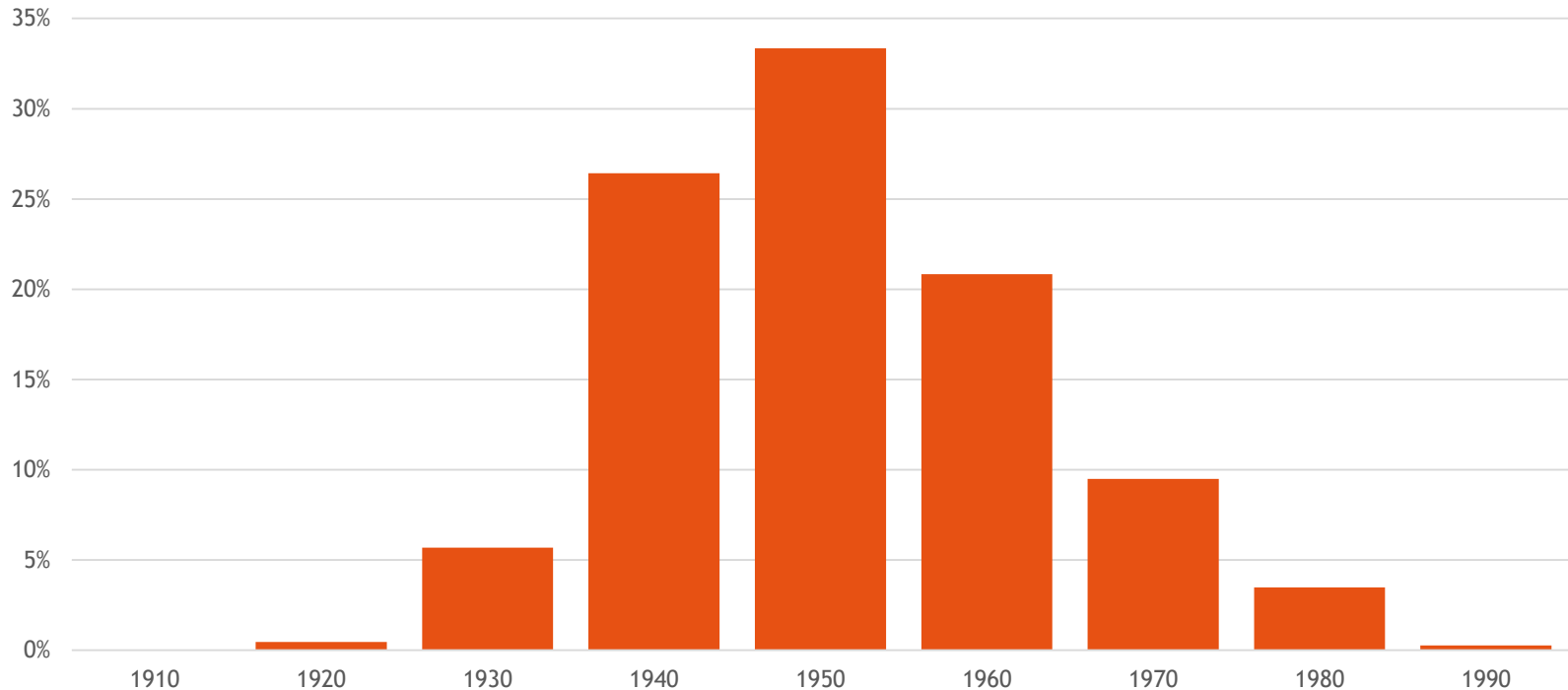


Yksityisalojen (TyEL) työeläkevarojen kohdentuminen eri ikäisille vuonna 2015, mrd €



Kuvassa TyEL:n osuus.
Puskurirahastot jaettu ikäluokkiin varsinaisten eläkevastuiden suhteessa.

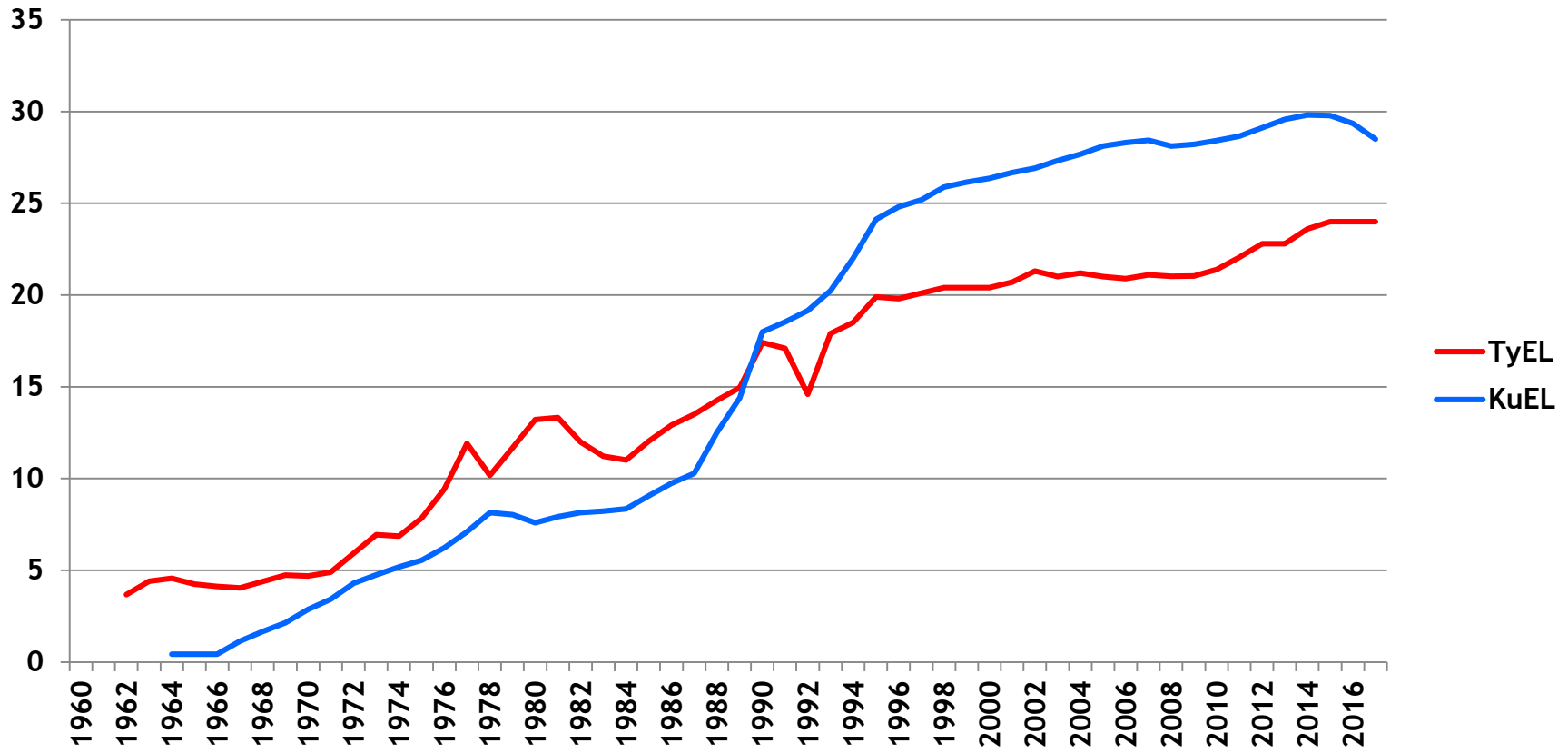
Yksityisaloilla* vanhuuseläkkeitä varten varatut rahastot vuonna 2015, kymmenvuosi-ikäluokan osuus kaikista



* kuvassa TyEL:n osuus.

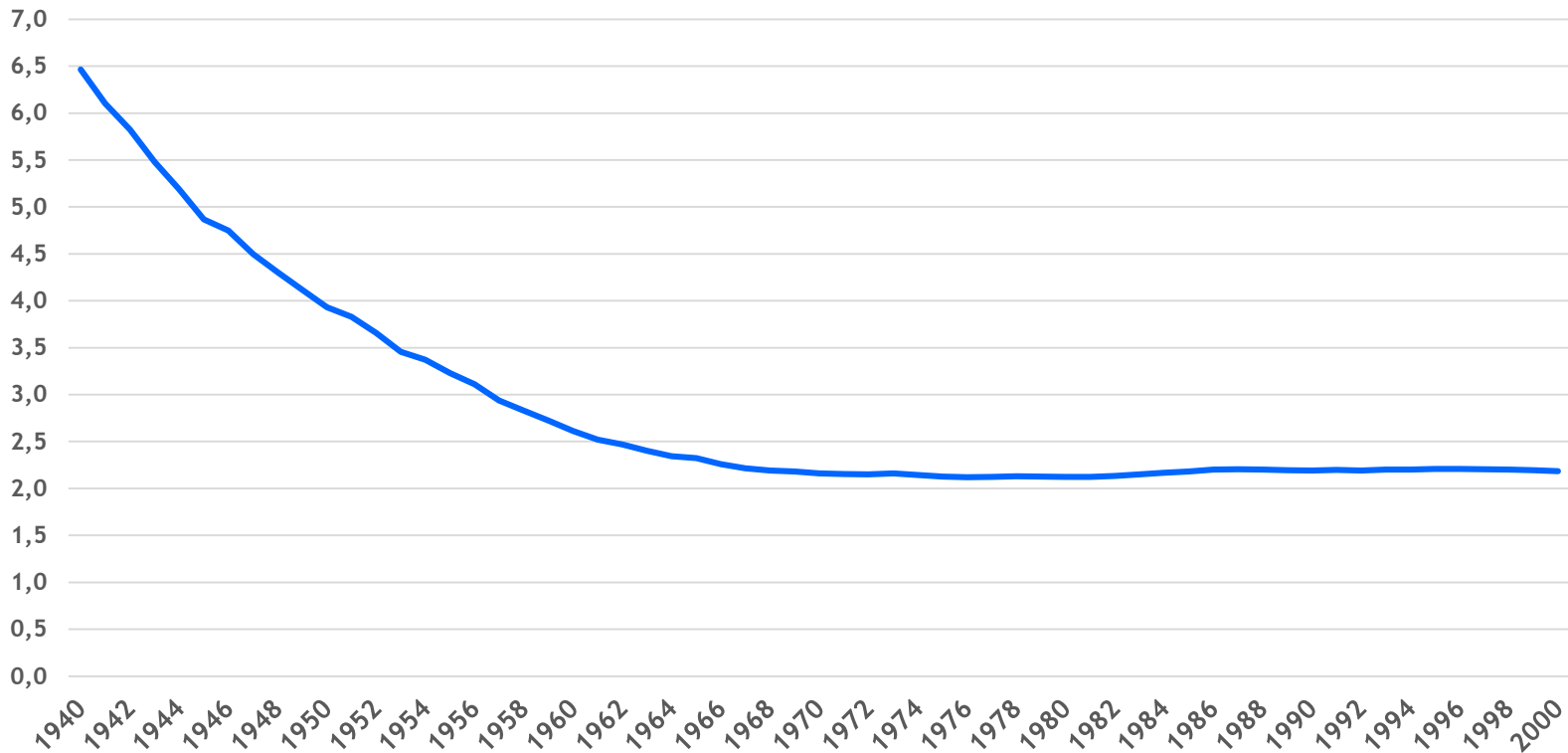
Työeläkevakuutusmaksut yksityisalojen (TEL, LEL, TaEL/TyEL) ja kuntien (KVTEL/KuEL) työeläkkeissä 1962-2017.*

% palkkasummasta Työuransa eri aikoina tehneillä on ollut erilainen maksu.



* Kuntien työeläkkeet rahoitettu verovaroin.

Eläkemaksujen sisäinen reaalityttö syntymävuoden mukaan, yksityisalat

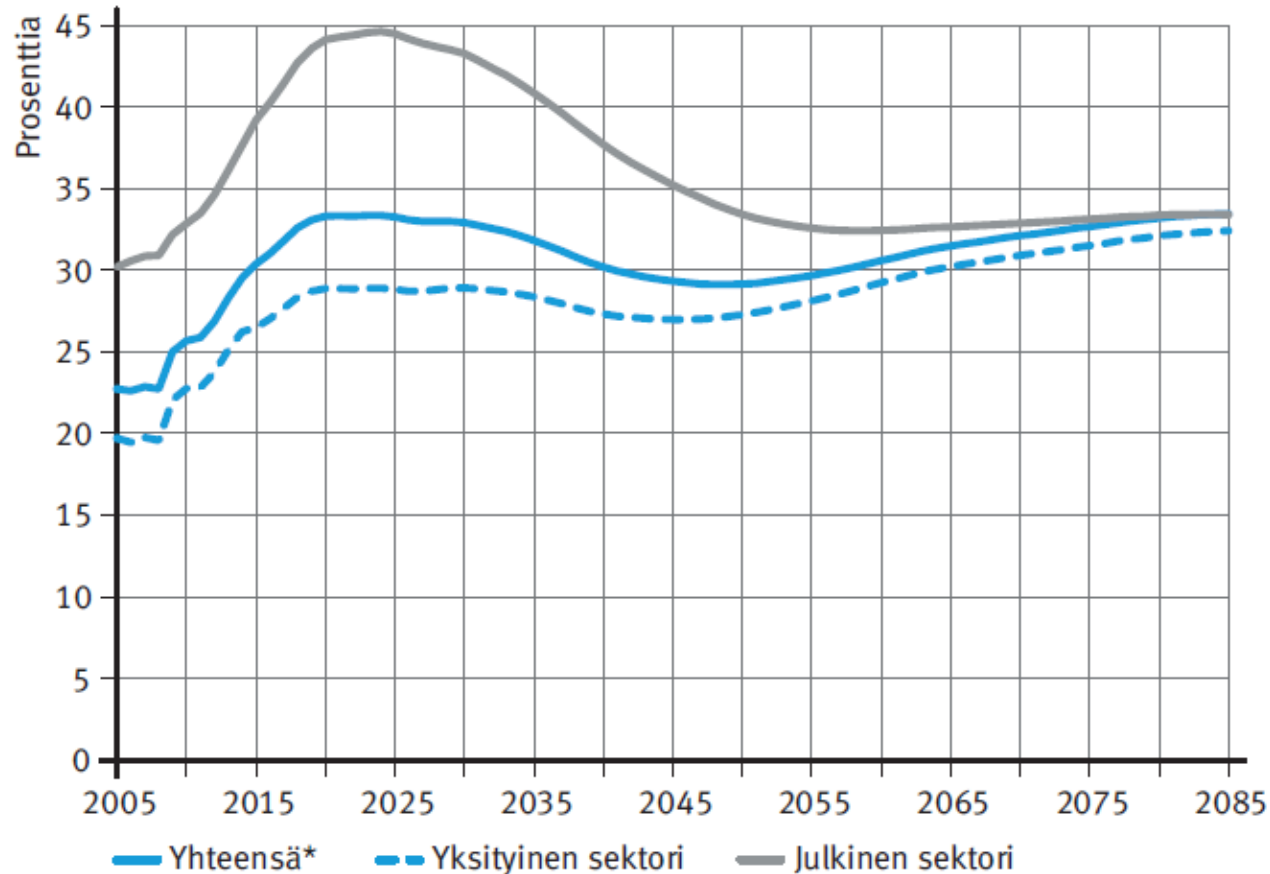


Sisäinen tuotto on korko, jolla diskontattuna kunkin tarkasteltavan ryhmän eläkemaksujen ja eläke-etujen nykyarvo muodostuu yhtä suureksi.

Väestö ja talous ETK:n pitkän aikavälin peruslaskelmassa

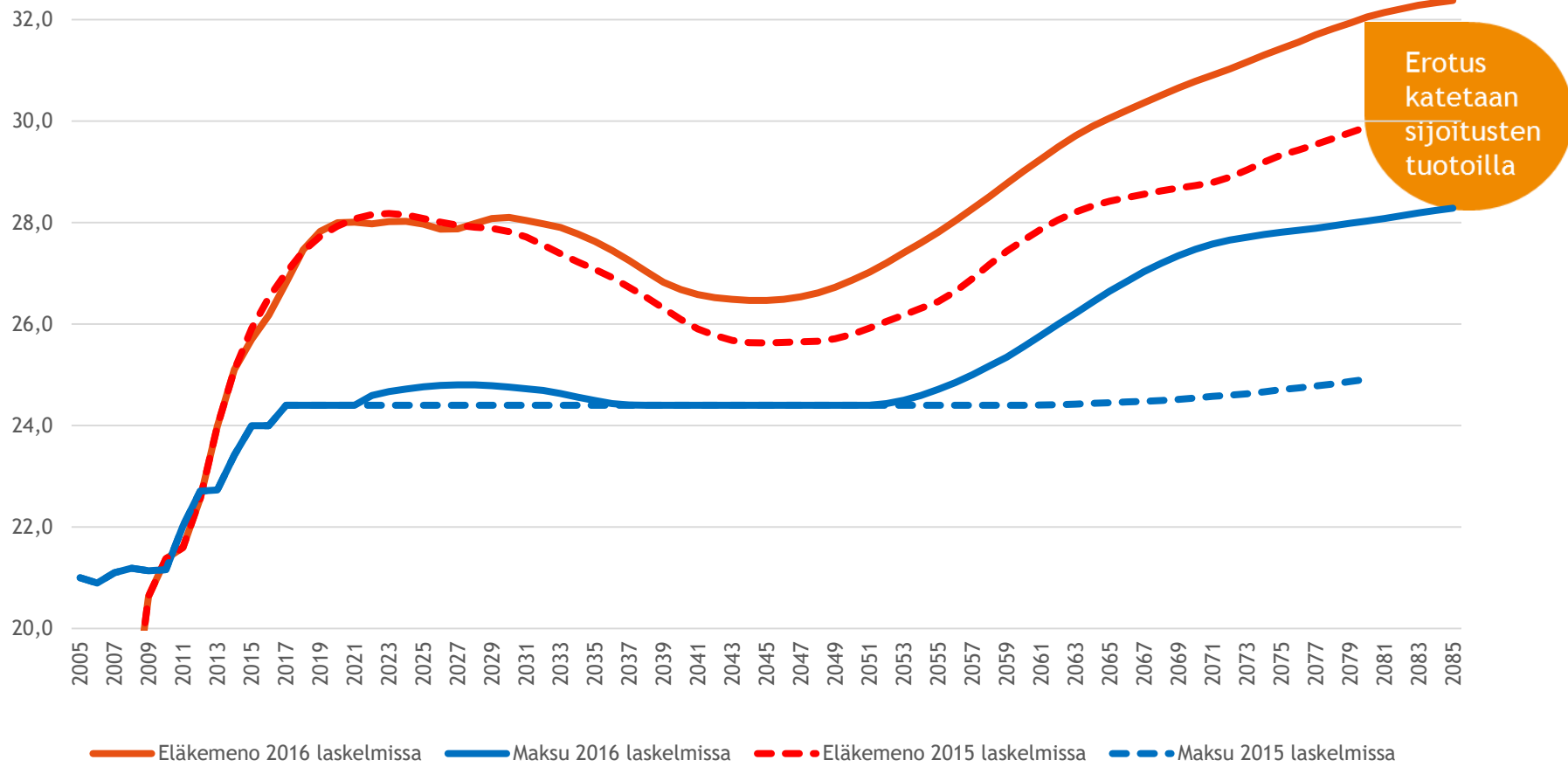
- Tilastokeskuksen väestöennuste (v. 2015)
- Ansiotason reaaliikasvu pitkällä aikavälillä 1,5 %/vuosi
 - Ennustejakson alkuvuosina matalampi kasvu
- Työllisyysaste (15 - 64-v.) 68 % → 72 %
- Keskimääräinen eläkkeellesiirtymisiän odote 25-vuotiaalle
 - 61,1 v. (v. 2015) → 62,7 v. (v. 2025) → 64,7 v. (v. 2065)
→ 64,9 v. (v. 2085)
- Vuotuinen sijoitusten reaalin keskituotto 3,5 %
 - Ensimmäiset 10 vuotta 3,0 % vuodessa
 - Toteutunut yksityisaloilla v. 1997 - 2016: 4,1 %/v.

Työeläkemenot suhteessa työtulosummaan v. 2005 - 2085

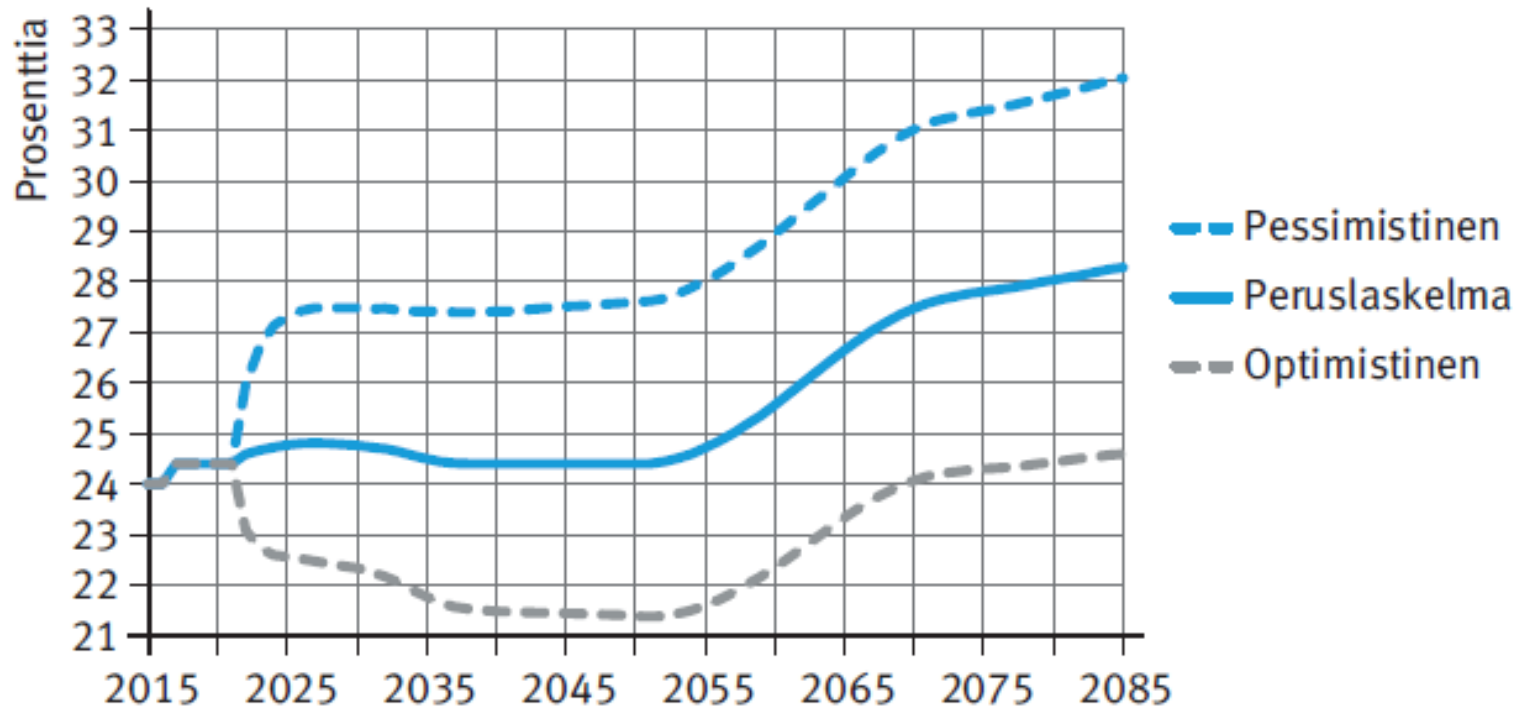


* Sisältää myös VEKL-menon.

Yksityisalojen (TyEL) eläkemeno ja -maksu vuosina 2010-2085 eri ajanhetkinä tehdyissä ETK:n laskelmissa



TyEL-maksu suhteessa TyEL-palkkasummaan eri skenaarioissa



Pessimistinen: ansiotason hidas kasvu (v. 2017 alk 0,5 %-yks matalampi vuosittain), matala työllisyys (3 % peruslask. pienempi, alenee asteittain 2017-2019) ja sijoitusten matala tuotto (1 %-yks peruslaskelmaa matalampi v. 2017 alk)

Optimistinen: ansiotason nopea kasvu (v. 2017 alk 0,5 %-yks korkeampi vuosittain), korkea työllisyys (3 % peruslask. Korkeampi, nousee asteittain v. 2017-2019) ja korkeat sijoitustuotot (1 %-yks peruslask. korkeampi v. 2017 alk).



Kiitos!

Seija Lehtonen

Matemaatikko

Seija.Lehtonen@tela.fi

Twitter: @Seija_Lehtonen