

# Työkyvyttömyyden alkuvaihe – miten Kela tukee työhön paluuta? Tapausesimerkki

Asiantuntijalääkäri Outi Saarnisaari  
Asiantuntijalääkäri Johanna Repo

15.3.2023 Kela-Tela-webinaari

**Kela|Fpa**<sup>®</sup>

Kuvitteellinen  
tapausesimerkki



# Ensikäynti työterveyslääkärin vastaanotolla (1/2)

## **Esitiedot:**

55-vuotias nainen. Myynnin ammattitutkinto. Työskennellyt päivittäistavarakaupassa myyjän työssä 25 vuotta, 100% työaika. Pitkä työhistoria samassa työyhteisössä. Työnkuvassa nyt kassatyötä ja tavaroiden hyllytystä. Perheessä puoliso ja kaksi täysi-ikäistä lasta. Läheiset tukevat sairaustilanteessa.

Verenpainetauti, johon lääkitys.

Mammografiaseulonnassa vasemman rinnan malignisuuspekti kasvain, ultraäänessä kainalosta suurentuneita imusolmukkeita. KNB:ssa rinnan kasvaimesta ja kainalon imusolmukkeesta duktaalista karsinoomaa.

Tämän osalta erikoissairaanhoidossa tehty operatiivinen hoito, vasempaan rintaan säästävä leikkaus ja samalla kainalon imusolmukkeet evakuoitu. Leikkauksesta toipunut hyvin, haava parantunut.

Hyväennusteinen tauti. Tulossa sytostaattihoidot (6 kuuria 3 viikon välein yht. 4 kuukauden ajan) ja sen jälkeen sädehoito 5 viikon jaksona, ja hormonaalinen liitännäishoito 5 vuoden ajalle.

Mieliala ollut alavireinen, ajoittain itkuherkkä, ahdistusta syöpään sairastumisesta, kuolemanpelkoa, unihäiriöitä, yönät katkonaiset, herää aamuyöstä.

## **3 Nykytila (status):**

Asiallinen, orientoitunut. Leikkaushaava siisti, niukkaa turvotusta kainalossa. Sairastumisesta puhuttaessa kyyneltyy, alakuloisen oloinen. BDI 18 pist.

# Ensikäynti työterveyslääkärin vastaanotolla (2/2)

## **Toimintakyky:**

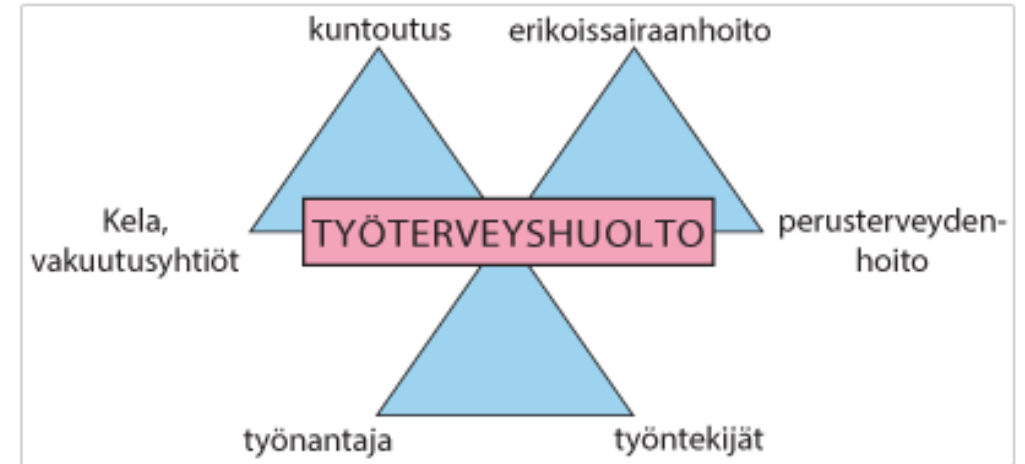
Yleisvointi ollut hyvä, arkiset toimet onnistuvat oikealla kädellä tehden (oikea dominantti käsi), vasemmalla kädellä voimaa vaativat askareet eivät onnistu, käsi turpoaa helposti, tukihihan ottanut käyttöön. Väsyneisyyttä ja keskittymiskyky alentunut, esimerkiksi lehtien lukemiseen ei ole jaksanut ryhtyä.

## **Suunnitelma:**

Tuore syöpään sairastuminen, sytostaattihoito alkamassa, sairastumiskriisi menossa. SVA/B jatkettu onkologialta sytostaattihoidon ja sädehoitojakson ajalle ja kuukauden yli, sovitaan seuraava kontrolli hoitojen jälkeen. Tuetaan tilanteessa, ja keskustellaan työterveyshuollon tuen mahdollisuuksista. Sovitaan, että sytostaattihoitojen päätyttyä voi varata työpsykologille 1-3 kertaa keskustelukäyntejä. Keskustellaan potilaan aloitteesta lyhyesti myös työhön paluun mahdollisuuksista, esimerkiksi osasairauspäiväraha mahdollista jatkossa. Hyvä työyhteisö, täysiaikaisesta työstä selviytyminen mietityttää, mutta toisaalta potilas mieltii, että työhön palaaminen hoitojen päätyttyä osa-aikaisesti voisi olla mahdollista, mikäli toipuminen etenee suotuisasti. Palataan kuntoutusmahdollisuuksien keskusteluun hoitojen ja toipumisen edetessä.

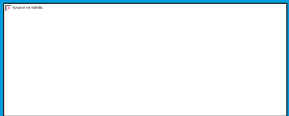
# Työhön paluun tukeminen

- Lyhyen sairauspoissaolon jälkeen paluu omaan työhön, opintoihin tai työmarkkinoille sujuu yleensä hyvin. Pitkä poissaolo saattaa vaatia tarkempaa suunnittelua.



Lähde: Vakuutusratkaisut potilaan tukena

Sairauspäiväraha korvaa  
lyhytaikaista työkyvyttömyydestä  
aiheutuvaa ansionmenetystä.



# Sairauspäivärahan myöntämisedellytykset

Asiakkaan tulee olla

- sairausvakuutuslain mukaan vakuutettu Suomessa
- 16–67-vuotias
- sairauden vuoksi työkyvytön (SVL 8 luku 4 §)
  - tavalliseen työhönsä tai siihen läheisesti verrattavaan työhön



# Työkyvyttömyyden arviointi

Asiakkaan työkyvyttömyyttä arvioidaan hänen tavalliseen työhönsä tai siihen läheisesti verrattavaan työhön.

Työkyvyttömyyden sosiaalivakuutuslääketieteellinen arviointi tehdään Kelassa.

Sairaudesta ja työkyvyttömyydestä tarvitaan A-todistus tai B-lausunto

- Asiakkaan luvalla terveydenhuolto voi toimittaa sen sähköisesti Kelaan







# Sairauspäiväraha-kauden tarkistuspisteet



Kela ratkaisee oikeuden sairauspäivärahaan ja selvittää kuntoutustarpeen



30

Työnantaja ilmoittaa sairauspoissaolosta työterveyshuoltoon, kun työkyvyttömyyspäiviä on yhteensä 30

60

Asiakas ottaa yhteyttä hoitavaan lääkäriin, lääkäri laatii B-lausunnon työkyvyttömyydestä ja kuntoutustarpeesta



90

Palkansaajat: Työterveyslääkäri laatii lausunnon, jossa on arvio työntekijän jäljellä olevasta työkyvystä ja selvitys työntekijän mahdollisuuksista jatkaa työssä. Tämä lausunto on sairauspäivärahan maksamisen edellytys.



150

Palkansaajat: Työterveyshuolto laatii lausunnon työssä jatkamisen mahdollisuuksista tarvittaessa myös ennen 150 ja 230 sairauspäiväraha päivää.



230

Palkansaajat: Työterveyshuolto laatii lausunnon työssä jatkamisen mahdollisuuksista tarvittaessa myös ennen 150 ja 230 sairauspäiväraha päivää.



300



# Kontrolli työterveyslääkärin vastaanotolla (1/2)

## **Esitiedot**

Sytostaattihoito ja sädehoito päättynyt, toteutunut suunnitelmien mukaisesti. Liitännäishormonihoito alkanut. Sivuvaikutuksena vaihdevuosityyppisiä oireita, hikoilua ja unettomuutta. Sairastumiskriisissä saanut tukea työpsykologilta ja läheisiltä. Mieliala edelleen ajoittain alavireinen, kainalossa edelleen turvotusta, rinnassa edelleen punoitusta ja arkuutta sädehoitojakson jäljiltä. Vasemman käden liikelaajuus rajoittunut ja voima heikentynyt. Yöuni edelleen herkästi häiriintyvä, nukahtaa hyvin, mutta heräilee muutaman tunnin päästä. Osa-aikaista työhön paluuta miettinyt jonkun ajan päästä, esimiehensä kanssa mahdollisuudesta keskustellut.

## **Nykytila (status)**

Vasemmassa kainalossa ja yläraajassa niukkaa turvotusta. Vasen käsi nousee ylös autettuna, kainalossa kiristystä. Vasemman rinnan ja kainalon alueen iho punoittava. Ulkoisesti siisti, edellistä käyntikertaa levollisempi. Mieliala kuvautuu edelleen alavireiseltä, ei syvää toivottomuutta, ei itsetuhoisuutta. BDI 16 pistettä.

# Kontrolli työterveyslääkärin vastaanotolla (2/2)

## **Toimintakyky**

Ennallaan. Oikeakätinen.

## **Suunnitelma**

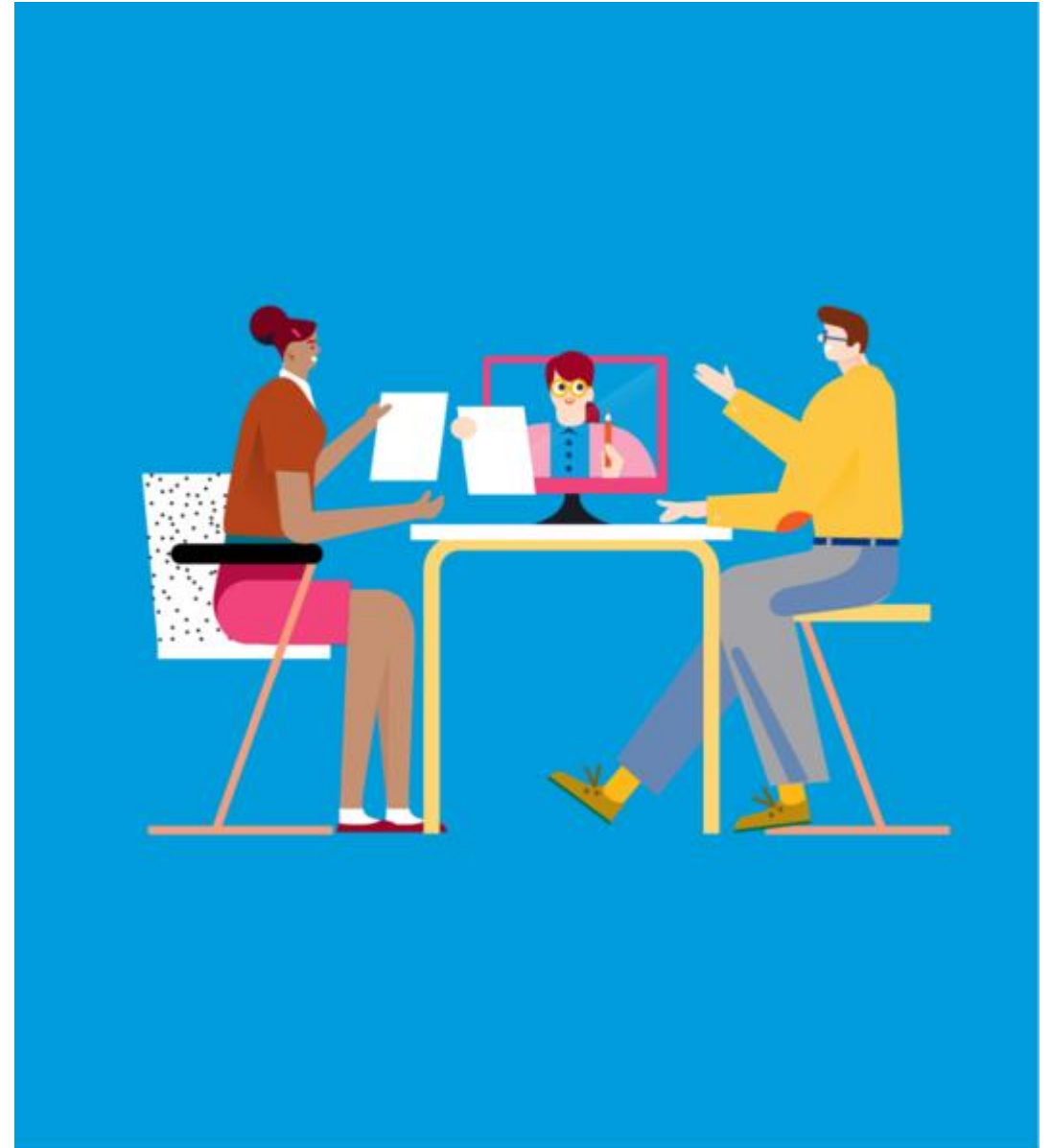
Jatketaan SVA/B ad 2 vkoa, ja sovitaan työterveysneuvottelu esimiehen kanssa ensi viikolle. Osasairauspäivärahan turvin osa-aikainen työhön paluu olisi mahdollista työnkuvaan, jossa ei tarvetta vasemman käden raskaille nostoille. Työpsykologille sovittuna vielä kaksi käyntiä. Rintasyöpään sairastuneiden sopeutumisvalmennuskurssista kiinnostunut, tekee hakemuksen siihen.

## **Diagnoosi**

C50.21& - Rinnan yläsisäneljänneksen syöpä duktaalinen kasvain, I.sin

# Työterveysneuvottelu

- Käydään työhön paluun suunnittelua ja soveltuvia työtehtäviä läpi, työfysioterapeutti käy työpaikalla työhön paluun alkaessa.
- Työhön paluun tukemiseksi haetaan osasairauspäivärahaa 2 kuukauden ajalle, 40% työaika.
- B-lausunto osasairauspäivärahaa ja harkinnanvaraista kuntoutusta (sopeutumisvalmennuskurssi) varten Kelaan.



# (Varhaisvaiheen) työhön paluun tukemisen Kelan keinot

- Osasairauspäiväraha
- Harkinnanvarainen kuntoutus
- Kelan kuntoutusraha työterveyshuoltolain mukaisen työkokeilun ajalle

# Osasairauspäivärahan tarkoitus

Osasairauspäivärahan tarkoitus on tukea kokoaikatyössä olevan henkilön työelämässä pysymistä tai paluuta kokoaikaiseen työhön.

- Työssä pysymisen tai työhön paluun yksilöllinen suunnittelu.
- Mahdollisuus selvittää, riittääkö henkilöllä työkykyä oman työn tekemiseen.
- Lähtökohtana on järjestelyn vapaaehtoisuus. Siirtymisen kokoaikatyöstä tai paluun kokoaikaiselta sairauspoissaololta osa-aikaiseen työhön tulee aina perustua sopimukseen työntekijän ja työnantajan välillä.

# Osasairauspäivärahan myöntämisedellytykset

- 16–67-vuotias työntekijä tai yrittäjä
- työkyvytön (SVL 8 luku 4 §)
  - työkyvytön, mutta työterveyslääkäri arvioinut, että henkilö voi terveyttään ja toipumistaan vaarantamatta tehdä osan työtehtävistään
- tehnyt kokoaikaista työtä ennen osasairauspäivärahakautta tai sitä välittömästi edeltänyttä sairauspäivärahaa, kuntoutusrahaa tai kuntoutustukea
  - työsuhteen säännöllinen työaika on vähintään 30 tuntia viikossa
- työaika lyhenee vähintään 40 % ja enintään 60 % aiemmasta kokoaikatyön työajasta.

# Työkyvyttömyyden käsite

Osasairauspäivärahassa on sama työkyvyttömyyden käsite kuin sairauspäivärahassa (SVL 8 luku 4 §)

- Estynyt tekemästä työtään sairaudesta johtuvan työkyvyttömyyden vuoksi
- Sairausvakuutuslaissa ei ole osittaisen työkyvyttömyyden käsitettä

Pystyy terveyttään ja toipumistaan vaarantamatta hoitamaan osan tehtävistään (SVL 8 luku 11 §)

- Työkyvyttömyys osasairauspäivärahaa varten edellyttää, että ilman mukautettua työaika ja mahdollisia muita järjestelyjä henkilö olisi sairauden aiheuttaman työkyvyttömyyden johdosta kokonaan poissa työstään ja oikeutettu sairauspäivärahaan.



# Vähimmäis- ja enimmäisaika

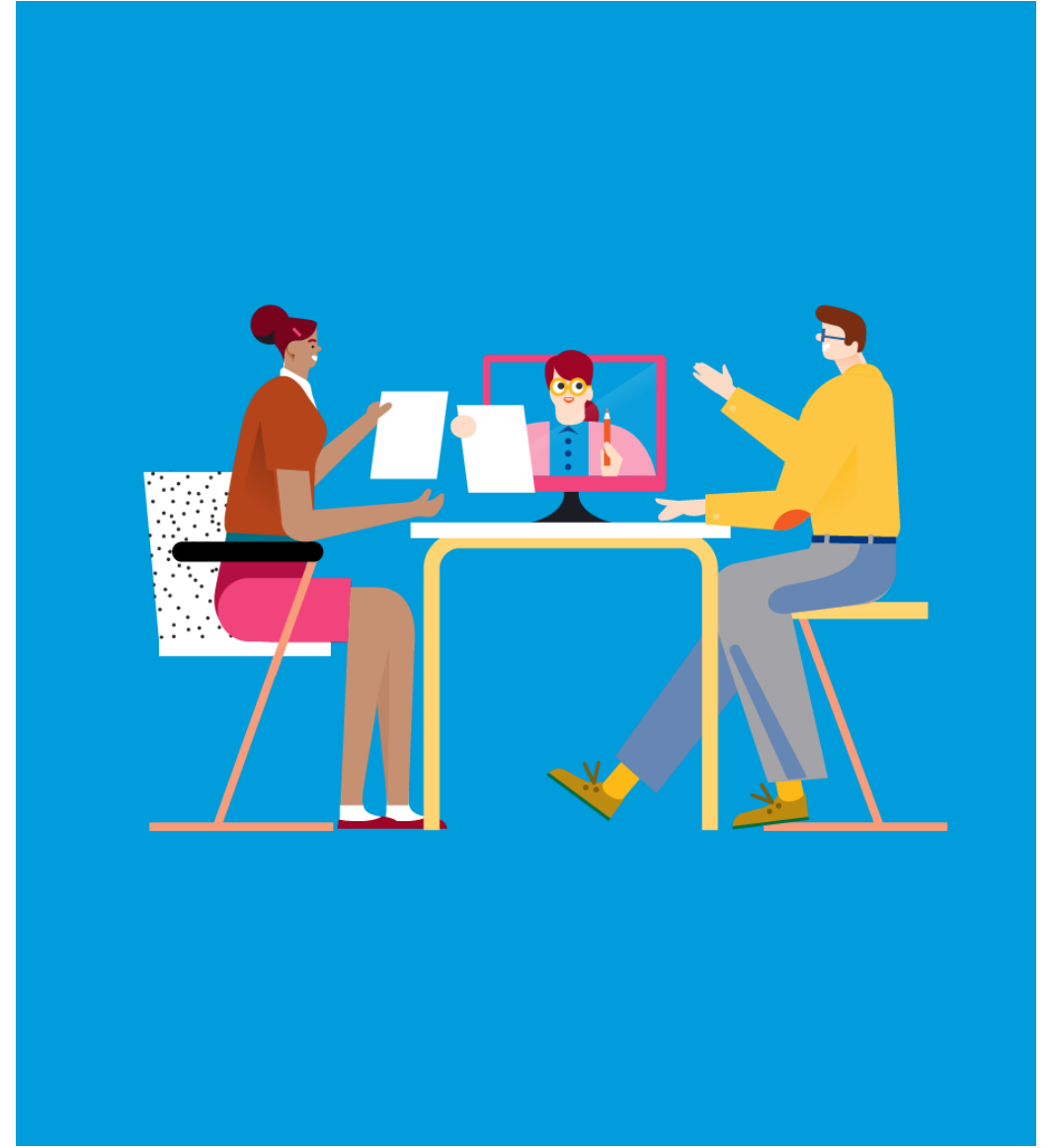
- Työntekijän ja työnantajan välinen sopimus tai yrittäjän suunnitelma työajan vähentämisestä tulee tehdä vähintään 12 arkipäivän ajalle
- 1.1.2023 lukien enimmäisaika 150 arkipäivää
  - Enimmäisaikaan lasketaan kaikki osasairauspäivärahapäivät kahden edeltäneen vuoden ajalta (voivat olla eri sairauksien aiheuttamia) kunkin osasairauspäivärahauden alusta.
  - Jos asiakas on 12 kuukautta yhtäjaksoisesti työkykyinen, enimmäisaika nollautuu
- Mahdollisuus 50 lisäpäivään

# Osa-aikaisen työskentelyn aloittaminen omavastuuajalla

- Uuden 1.1.2023 voimaan tulleen lain mukaan osa-aikainen työskentely on mahdollista aloittaa joko omavastuuajan jälkeen tai jo omavastuuajalla silloin, kun työskentely ei vaaranna työntekijän terveyttä ja sairaudesta toipumista.
- Osa-aikatyöskentelyn aloittaminen omavastuuajalla ei kuitenkaan katkaise, lyhennä tai poista omavastuuaikaa
  - > omavastuuaika alkaa kulumaan normaalisti työkyvyttömyyden alkamispäivästä lukien ja osasairauspäivärahan maksaminen alkaa aina vasta omavastuuajan jälkeen.

# Omavastuuajan toimeentulo

1. Työsuhteessa olevilla TES:n mukainen palkka
2. YEL-vakuutetuilla yrittäjillä YEL-päiväraha
3. MYEL –vakuutetuilla yrittäjillä Mela-sairauspäiväraha



# Uudistus tulossa 1.4.2023

- A-todistuksen käyttö on mahdollista osasairauspäivärahassa, kun sitä haetaan alle 60 päivää
- Seuraa Kelan viestintää

# Kelan kuntoutusraha työterveyshuoltolain mukaisen työkokeilun ajalle (1/2)

- Varhaisen vaiheen ammatillista kuntoutusta
- Päätöksen työkokeilusta tekee työterveyshuolto
- Kuntoutusrahaa maksetaan työterveyshuoltolain nojalla työkokeilusta **omalla työpaikalla**, jos
  - Työkokeilu koskee aivan uusia työtehtäviä
  - Omien työtehtävien hoitamista on muutettu vastaamaan henkilön tarpeita
  - Työkokeilu tapahtuu erityisjärjestelyin
- Pelkästään työajan vähentäminen tai samojen työtehtävien tekeminen työnantajan toisessa työpisteessä ei täytä kuntoutusrahan saamisen edellytystä

# Kelan kuntoutusraha työterveyshuoltolain mukaisen työkokeilun ajalle (2/2)

- Kuntoutusraha maksetaan työnantajalle
- Työnantaja osallistuu työkokeilun kustannuksiin riittävästi, maksaa palkan
- Enintään 45 arkipäivää (1.1.2023 alkaen)
- Työterveyshuolto täyttää KU114-lomakkeen (Ilmoitus kuntoutuspäätöksestä) kuntoutusrahan hakemisen liitteeksi, B-lausuntoa ei tarvita
- Työterveyshuolto valvoo ja arvioi työkokeilun

# Harkinnanvarainen kuntoutus

- Kela voi järjestää ja korvata harkinnanvaraista kuntoutusta eduskunnan vuosittain myöntämän rahamäärän puitteissa. Kuntoutukseen osallistumisen ajalta voi saada kuntoutusrahaa.
- Harkinnanvaraisen kuntoutuksen tavoitteena on **työ- tai toimintakyvyn turvaaminen tai parantaminen**.
- Kela järjestää kuntoutuspalveluja harkinnanvaraiseen kuntoutukseen myönnettävillä varoilla, esimerkiksi
  - Kuntoutus- ja sopeutumisvalmennuskurssit kaiken ikäisille
  - Moniammatillista yksilöllistä kuntoutusta silloin kun kurssimuotoinen kuntoutus on riittämätöntä
- [Kuntoutuskurssihaku | Kela](#)

# Syöpää sairastavan sopeutumisvalmennuskurssit (1/2)

- Kela järjestää sopeutumisvalmennuskursseja syöpää sairastaville aikuisille ja perhekursseja syöpää sairastaville lapsille. Sopeutumisvalmennus on moniammatillista ja ryhmämuotoista kuntoutusta.
- Sopeutumisvalmennuksessa saa tukea arkipäivän ongelmatilanteisiin ja apua elämäntilanteen selkeyttämiseen.
- Kuntoutuksella pyritään turvaamaan ja parantamaan työ-, opiskelu- ja toimintakykyä, vahvistamaan elämänhallintaa ja tukemaan itsehoitoa.
- Kursseilla saa myös tietoa sairaudesta, kuntoutuskäytännöistä ja oman asuinpaikkakunnan tukiverkostoista.



# Syöpää sairastavan sopeutumisvalmennuskurssit (2/2)

- Syöpää sairastaville aikuisille on seitsemän eri kurssia:
  - [eturauhassyöpää sairastavan sopeutumisvalmennuskurssi, parikurssi](#)
  - [hematologista syöpää sairastavan sopeutumisvalmennuskurssi, parikurssi](#)
  - [rintasyöpää sairastavan sopeutumisvalmennuskurssi, parikurssi](#)
  - [rintasyöpää sairastavan sopeutumisvalmennuskurssi](#)
  - [ruoansulatuskanavan syöpää sairastavan sopeutumisvalmennuskurssi, parikurssi](#)
  - [syöpää sairastavan sopeutumisvalmennuskurssi, parikurssi](#)
  - [syöpää sairastavan sopeutumisvalmennuskurssi.](#)

## Palataan tapaukseen 3 vuotta myöhemmin

- Vaihdevuosityyppisiä oireita ollut vähemmän, saanut paremmin nukuttua. Sorminivelissä ollut kipuilua ja turvottelua. Vasemmassa kädessä päiväaikaan erityisesti tulevaa turvottelua, tukihaha päivittäin käytössä. Lymfahoidoissa käynyt 10-20x/vuosi, tästä hetkellistä apua.
- Myyjän työssä työnkuva ollut kassalla, ei hyllyttämisiä. Lyhyitä sairauspoissaolojaksoja alkanut olla käden turvottelun ja olkapääoireilun vuoksi.
- Työssäjaksaminen heikentynyt ja alkanut miettimään eläkkeelle pääsyn mahdollisuuksia.

# Työpaikalla tehtävät toimet ensisijaisia – kuntoutus vasta sitten

- Työkyvyn ylläpitämisen perustana on työterveysyhteistyössä sovittu toimintakäytäntö
- Jos työpaikalla tai työterveysyhteistyössä tehtävät toimet eivät ole riittäviä tukemaan vajaakuntoisen työntekijän työkykyä, häntä on neuvottava hoitoa ja kuntoutusta koskevissa asioissa tai hänet on tarvittaessa ohjattava hoitoon, ammatilliseen, lääkinnälliseen tai sosiaaliseen kuntoutukseen
- Työterveyshuollon on sovitettava yhteen työkykyyn ja työhön paluuseen liittyviä hoito- ja kuntoutustoimenpiteitä sekä seurattava ja arvioitava toimenpiteiden toteutumista ja vaikutusta.

Kuntoutuksen mahdollisuuksien  
selvittäminen on aina ensisijaista  
työkyvyttömyyseläkkeeseen  
nähdén.



# Työikäisten ammatillisesta kuntoutuksesta vastaavat pääsääntöisesti työeläkelaitokset ja Kela

- Aiheuttaako sairaus lähivuosina todennäköisesti objektiivisesti todettavan uhan joutua työkyvyttömyyseläkkeelle? **Työeläkekuntoutus**
  - Voidaanko ammatillisella kuntoutuksella todennäköisesti siirtää tai estää tätä uhkaa?
- Onko työ- ja opiskelukyvyn ja ansiomahdollisuuksien olennaista heikentymistä? **Kelan ammatillinen kuntoutus**
  - Johtaako ammatillinen kuntoutus todennäköisesti hakijan terveydentilaan sopivassa työssä jatkamiseen taikka hänen terveydentilaansa sopivaan työhön palaamiseen tai työelämään siirtymiseen?

# Kelan ammatillinen kuntoutus

- **Kohderyhmä:** henkilöt, joilla sairaus, vika tai vamma heikentävät olennaisesti työ- ja opiskelukykyä (ja joiden kuntoutus ei kuulu ensisijaisesti muun tahon vastuulle). Arviossa huomioidaan hakijan *kokonaistilanne*
- Kelan ammatilliseen kuntoutukseen pääsee Kelan kuntoutuslain mukaisten kriteerien perusteella, jotka ovat erilaiset kuin työeläkekuntoutuksen kriteerit. Vuonna 2014 Kelan kriteereistä poistui työkyvyttömyyden uhka.
  - Työeläkekuntoutuksessa ns. työkyvyttömyyden uhka, eli uhka joutua vähintään osatyökyvyttömyyseläkkeelle seuraavan 5 vuoden kuluessa

# Kelan ammatillinen kuntoutus KKRL 6§, 7§, 7a§



## Tavoite

- on kuntoutujan **työ- ja ansiokyvyn tukeminen tai parantaminen taikka työkyvyttömyyden estäminen**. Tämä tarkoittaa, että ammatillisen kuntoutuksen keinoin pyritään turvaamaan työelämässä pysyminen, sinne palaaminen tai mahdollistamaan sinne pääseminen
- kuntoutuksen avulla pyritään säilyttämään tai saamaan sellainen ammatti tai työ, joka turvaa kuntoutujan toimeentulon tai josta hän saa toimeentulonsa kannalta olennaisia lisäansioita esimerkiksi eläkkeen lisäksi

# Kelan ammatillisen kuntoutuksen myöntämisedellytykset (KKRL 6§)

- Sairaus, vika tai vamma on aiheuttanut tai sen arvioidaan aiheuttavan lähivuosina **työ- tai opiskelukyvyn ja ansiomahdollisuuksien olennaisen heikentymisen**.
- Työ- tai opiskelukyvyn ja ansiomahdollisuuksien olennaista heikentymistä arvioitaessa otetaan huomioon henkilön **kokonaistilanne**
  - fyysinen, psyykkinen ja sosiaalinen toimintakyky, elämäntilanne, taloudelliset ja sosiaaliset seikat, asumisolosuhteet, koulutus, ammatti, aikaisempi toiminta ja ikä sekä muut vastaavat tekijät
- Kuntoutus on **tarkoituksenmukaista** ja tavoitteena on työkyvyn ja ansiomahdollisuuksien säilyttäminen tai parantaminen tai työkyvyttömyyden estäminen

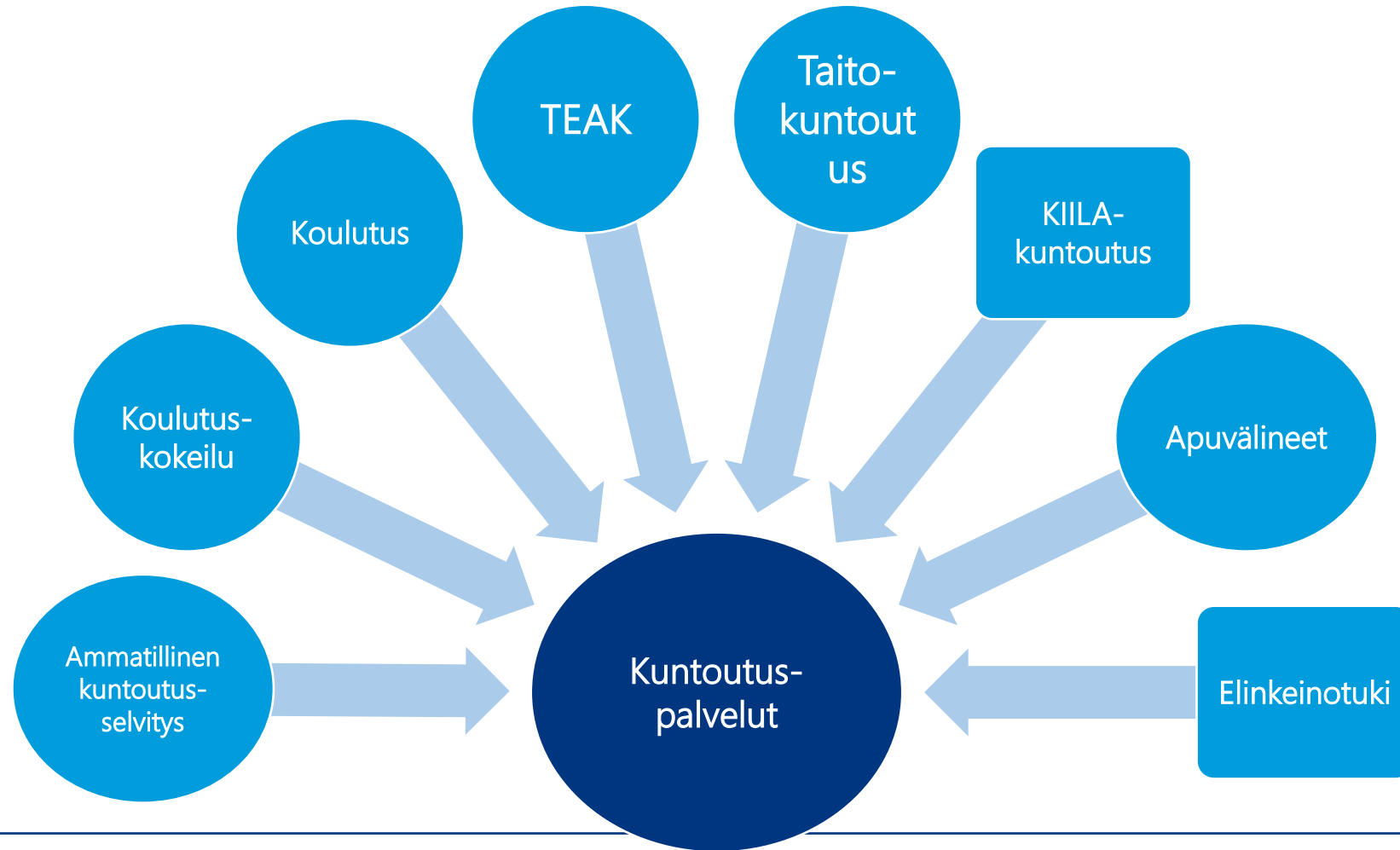


# Ammatillisen kuntoutuksen myöntöedellytykset – mitä asiakkaan kohdalla lisäksi arvioidaan?

## Kuntoutuksen tarkoituksenmukaisuus

- suhteessa kokonaistilanteen tekijöihin huomioiden esimerkiksi
  - kuntoutuksen oikea-aikaisuus
  - onko haettu kuntoutus sellainen, joka johtaa todennäköisesti hakijan terveydentilaan sopivassa työssä jatkamiseen, työhön palaamiseen tai työelämään siirtymiseen
  - kuntoutuksen avulla pyritään säilyttämään tai saamaan sellainen ammatti tai työ, joka turvaa kuntoutujan toimeentulon tai josta hän saa toimeentulonsa kannalta olennaisia lisäansioita esimerkiksi eläkkeen lisäksi

# Ammatillisen kuntoutuksen palvelut 6§



# Mikä muuttui Kelan ammatillisessa kuntoutuksessa?

31.12.2022 saakka

6 §

*Ammatillisen kuntoutuksen järjestäminen*

---

Kansaneläkelaitoksella ei ole velvollisuutta järjestää ammatillista kuntoutusta, jos ammatillinen kuntoutus on järjestetty työeläkelakien tai erityisopetusta koskevien säännösten perusteella.

Uusi 1.1.2023 alkaen

6 §

*Ammatillisen kuntoutuksen järjestäminen*

---

Kansaneläkelaitoksella ei ole velvollisuutta järjestää ammatillista kuntoutusta, jos ammatillinen kuntoutus on järjestetty työeläkelakien tai erityisopetusta koskevien säännösten perusteella *tai vakuutettu on saanut oikeudestaan työeläkekuntoutukseen ennakkopäätöksen, joka kuntoutusta haettaessa on voimassa.*

# Kela voi järjestää seuraavia ammatillisen kuntoutuksen palveluja myös työeläkelaitosten vastuulle kuuluville asiakkaille

- KIILA-kuntoutus
- Kela voi järjestää ammatillisen kuntoutus selvityksen alkuvaiheen (2-4 päivää) sellaisille työeläkelaitoksen asiakkaille, joilla ei ole voimassa olevaa ennakkopäätöstä työeläkekuntoutuksesta
- TEAK työllistymistä edistävä ammatillisen kuntoutus (vain työkokeilun ja työhönvalmennuksen yhdistelmä)
- TAITO-kuntoutus
- Opiskelun ja työn apuvälineitä sekä apuvälineiden tarpeen kartoittamiseen tarvittavia selvityksiä
- Näkövammaisen asiakkaan ammatillinen kuntoutus selvitys

# Ja palataan lopuksi vielä tapaukseen

**KIILA-kuntoutus** toteutui suunnitellusti, omassa työssä jaksaminen kohentunut.

**KIILA-kuntoutus, kenelle:** vakituksessa työsuhteessa tai määräaikaisissa, toistuvissa työsuhteissa, tai yrittäjille

- kuntoutujan työkyvyn ja työssä jaksamisen ongelmat ovat sidoksissa henkilön työhön työpaikalla, työorganisaation toimintaan ja hänen omaan ammatilliseen kehitykseensä
- kuntoutustarvetta ja –mahdollisuuksia on riittävästi selvitetty työpaikalla/ työterveyshuollossa, mutta tehdyt toimenpiteet eivät tue tarpeeksi työkykyä.
- tavoitteena jatkaa omassa työssään
- työterveyshuollon, työnantajan, lähiesimiehen roolit merkittäviä
- KIILA-kurssipalvelu ja KIILA-yksilöpalvelu